

令和5年度 風水害対策リーダー育成セミナー

# 防災気象情報と その活用法について

佐賀地方気象台

1

## 本日の内容

- 防災気象情報を知る（警戒レベルと相当する情報）
- 防災気象情報の取得方法（気象庁ホームページ）

2



## ■ 防災気象情報を知る (警戒レベルと相当する情報)

防災気象情報と警戒レベル						
警戒レベル	気象庁等の情報			市町村の対応	住民が取るべき行動	
5	大雨特別警報		災害切迫	氾濫発生情報	緊急安全確保 ※必ず発令される情報ではない	命の危険 直ちに安全確保! ・すでに安全な避難ができず、命が危険な状況。いまいる場所よりも安全な場所へ直ちに移動等する。
<警戒レベル4までに必ず避難!>						
4	土砂災害警戒情報	高潮警報 高潮特別警報	危険	氾濫危険情報	避難指示 第4次防災体制 (災害対策本部設置)	危険な場所から全員避難 ・過去の重大な災害の発生時に匹敵する状況。この段階までに避難を完了しておく。 ・台風などにより暴風が予想される場合は、暴風が吹き始める前に避難を完了しておく。
3	大雨警報 洪水警報	高潮警報に切り替える可能性が高い 注意報	警戒(警報級)	氾濫警戒情報	高齢者等避難 第3次防災体制 (避難指示の発令を判断できる体制)	危険な場所から高齢者等は避難 ・高齢者等以外の人も必要に応じ、普段の行動を見合わせ始めたり、避難の準備をしたり、自主的に避難する。
2	大雨警報に切り替える可能性が高い 注意報※1 大雨注意報 洪水注意報	高潮注意報	注意(注意報級)	氾濫注意情報	第2次防災体制 (高齢者等避難の発令を判断できる体制) 第1次防災体制 (連絡要員を配置)	自らの避難行動を確認 ・ハザードマップ等により、自宅等の災害リスクを再確認するとともに、避難情報の把握手段を再確認するなど。
1	早期注意情報(警報級の可能性) 警報・注意報など		ピンククル (危険度分布)	指定河川 洪水予報	心構えを一段高める 職員の連絡体制を確認	災害への心構えを高める

※1 夜間～翌日早朝に大雨警報(土砂災害)に切り替える可能性が高い注意報は、高齢者等避難(警戒レベル3)に相当します。

警戒レベル	気象庁等の情報	
5	大雨特別警報	災害切迫
<警戒レベル4までに必ず避難！>		
4	土砂災害警戒情報	危険
3	大雨警報 洪水警報	警戒(警報級)
2	大雨警報に切り替える可能性が高い 注意報※1 大雨注意報 洪水注意報	注意(注意報級) 中々クル (危険度分布)
1	早期注意情報(警報級の可能性) 警報・注意報など	

・数日先の「警報級の可能性」の[高]や[中]が発表されたときは、心構えを早めに高めて、これから発表される「台風情報」や「予告的な佐賀県気象情報」に留意を。

早期注意情報

佐賀県南部	2日		3日		4日	5日	6日	7日
警報級の可能性	12-18	18-24	00-06	06-12	12-24			
大雨	-	[中]		[高]				
大雪	-	-	-	-	-	-	-	-
暴風(雪)	-	-	-	-	-	[中]	[高]	-
波浪	-	-	-	-	-	[中]	[高]	-

大雨、暴風、波浪に警報級の可能性 [高] の時間帯

気象情報を確認

**心構えを一段高める!**

令和元年 台風第19号に関する情報 第22号  
令和元年10月9日16時50分 気象庁予報部発表 (見出し)  
大型で猛烈な台風第19号の影響により、小笠原諸島や大東島地方では、猛烈なしけや大しけとなるため、12日にかけてうねりを伴った高波に厳重に警戒してください。台風は非常に強い勢力を保ったまま、12日から13日にかけて、西日本から東日本に接近し、上陸するおそれがあります。全国的に暴風や警報級の大雨、大しけや猛烈なしけとなる可能性があります。  
(本文)  
<<以下略>>

警戒レベル	気象庁等の情報	
5	大雨特別警報	災害切迫
<警戒レベル4までに必ず避難！>		
4	土砂災害警戒情報	危険
3	大雨警報 洪水警報	警戒(警報級)
2	大雨警報に切り替える可能性が高い 注意報※1 大雨注意報 洪水注意報	注意(注意報級) 中々クル (危険度分布)
1	早期注意情報(警報級の可能性) 警報・注意報など	

・「警報に切り替える可能性が高い注意報」が発表された場合は、「今後の推移」で警報級の現象が予想される詳細な時間帯を確認。

・夜間～翌日早朝に大雨警報(土砂災害)に切り替える可能性が高い注意報は「警戒レベル3」に相当する。

佐賀市の警報・注意報 (発表状況)

2022年08月30日05時19分 発表

佐賀市	警報・注意報(発表)	大雨注意報
佐賀市	警報・注意報(継続)	雷注意報

自らの避難行動を確認!

警報に切り替える可能性が高い注意報

佐賀市の今後の推移 (今後の推移)

2022年08月30日05時19分 発表

佐賀市	30日						31日		備考・関連する現象
	3-6	6-9	9-12	12-15	15-18	18-21	21-24	0-3	
大雨(土砂災害)									以後も警報級土砂災害注意
雷									以後も注意報級竜巻・ひょう

夕方からの明るうちに避難!

翌日未明から警報級に達すると予想

・線状降水帯による大雨が予想されている場合は、気象情報の中で「線状降水帯」のキーフレーズを用いて、半日程度前から危険を伝える。

※1 夜間～翌日早朝に大雨警報(土砂災害)に切り替える可能性が高い注意報は、高齢者等避難(警戒レベル3)に相当します。

警戒レベル	気象庁等の情報	
5	大雨特別警報	災害切迫
<警戒レベル4までに必ず避難！>		
4	土砂災害警戒情報	危険
3	大雨警報 洪水警報	警戒(警報級)
2	大雨警報に切り替える可能性が高い 注意報※1 大雨注意報 洪水注意報	注意(注意報級) 命が危ない(危険度分布)
1	早期注意情報(警報級の可能性) 警報・注意報など	

- ・警報は「警戒レベル3相当」の情報。
- ・避難に時間を要する高齢者や避難の際に支援が必要な要支援者等は避難を始める、その他の人は避難の準備が必要な状況。
- ・市町では警戒レベル3「高齢者等避難」の発令を検討する段階。

佐賀市の警報・注意報 (発表状況)

202X年08月30日05時19分 発表

佐賀市	警報・注意報・警報の切り替え		
警報・注意報 (発表)	大雨警報	洪水注意報	強風注意報
警報・注意報 (継続)	雷注意報		

佐賀市の警報・注意報 (今後の推移)

202X年08月30日05時19分 発表

佐賀市	30日								備考・関連する現象	
	3-6	6-9	9-12	12-15	15-18	18-21	21-24	0-3		3-6
大雨(浸水)										浸水注意
大雨(土砂災害)										以後も注意報級土砂災害注意
洪水										
強風	8		13	15	17	20	20	18	13	
雷										竜巻・ひょう

朝から土砂災害に警戒が必要

高齢者等は避難が必要な状況!

警戒レベル	気象庁等の情報	
5	大雨特別警報	災害切迫
<警戒レベル4までに必ず避難！>		
4	土砂災害警戒情報	危険
3	大雨警報 洪水警報	警戒(警報級)
2	大雨警報に切り替える可能性が高い 注意報※1 大雨注意報 洪水注意報	注意(注意報級) 命が危ない(危険度分布)
1	早期注意情報(警報級の可能性) 警報・注意報など	

- ・命に危険を及ぼす土砂災害がいつ発生してもおかしくない状況になったときに「土砂災害警戒情報」が発表される。
- ・警戒レベル4相当以上の状況で以下の情報が発表されることがある。
  - 顕著な大雨に関する気象情報
  - 記録的短時間大雨情報
- ・市町は警戒レベル4「避難指示」発令の判断が必要。

佐賀県土砂災害警戒情報 第5号

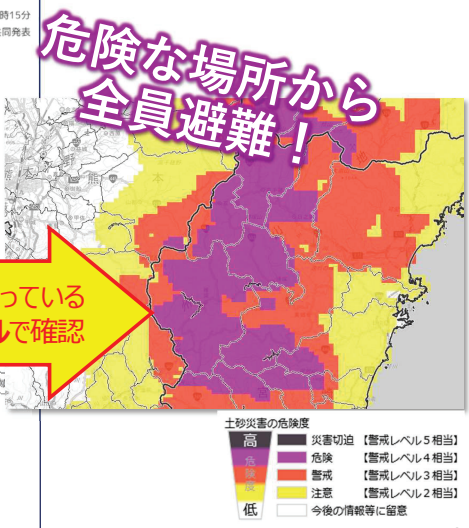
令和5年5月20日 13時15分  
佐賀県 佐賀地方気象台 共同発表

【警戒対象地域】  
佐賀市\* 唐津市 多久市 伊万里市 武雄市 有田町

\*印は、新たに警戒対象となった市町村を示します。

【警戒文】  
＜概況＞  
降り続く大雨のため、土砂災害警戒区域等では命に危険が及ぶ土砂災害がいつ発生してもおかしくない非常に危険な状況です。  
＜被害想定＞  
避難が必要となる危険な状況となっています【警戒レベル4相当情報(土砂災害)】。車の近くや山の出口など土砂災害警戒区域等にお住まいの方は、市町から発令される避難勧告などの情報に留意し、少しでも安全な場所への速やかな避難を心がけてください。

【補足情報】  
危険度の分布は、気象庁のホームページ等でも確認できます。  
気象庁「大雨警報(土砂災害)の危険度分布」  
<https://www.jma.go.jp/bosai/risk/>



警戒	気象庁等の情報	
5	大雨特別警報	災害切迫
<b>&lt;警戒レベル4までに必ず避難！&gt;</b>		
4	土砂災害警戒情報	危険
3	大雨警報 洪水警報	警戒 (警報級)
2	大雨警報に切り替える可能性が高い 注意報※1  大雨注意報 洪水注意報	注意 (注意報級)  キキクル (危険度分布)
1	早期注意情報 (警報級の可能性)  警報・注意報など	

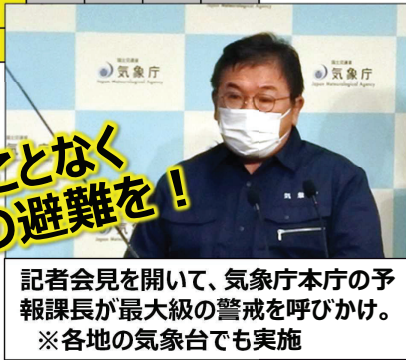
- ・避難指示に相当する気象状況の次元をはるかに超えるような現象をターゲットに「大雨特別警報」は発表される。
- ・災害がすでに発生している可能性が極めて高い状況。
- ・市町では警戒レベル5「緊急安全確保」の発令を検討。

佐賀市の警報・注意報 (今後の推移)

202X年08月30日05時19分 発表

佐賀市	30日						31日		備考・関連する現象	
	3-6	6-9	9-12	12-15	15-18	18-21	21-24	0-3		3-6
大雨(浸水)	90	90								浸水警戒
大雨(土砂災害)										土砂災害警戒
洪水										氾濫
暴風		17	20	20	15	13				
雷										

**命の危険！  
直ちに安全確保！  
特別警報の発表を待つことなく  
キキクル等を活用して早めの避難を！**



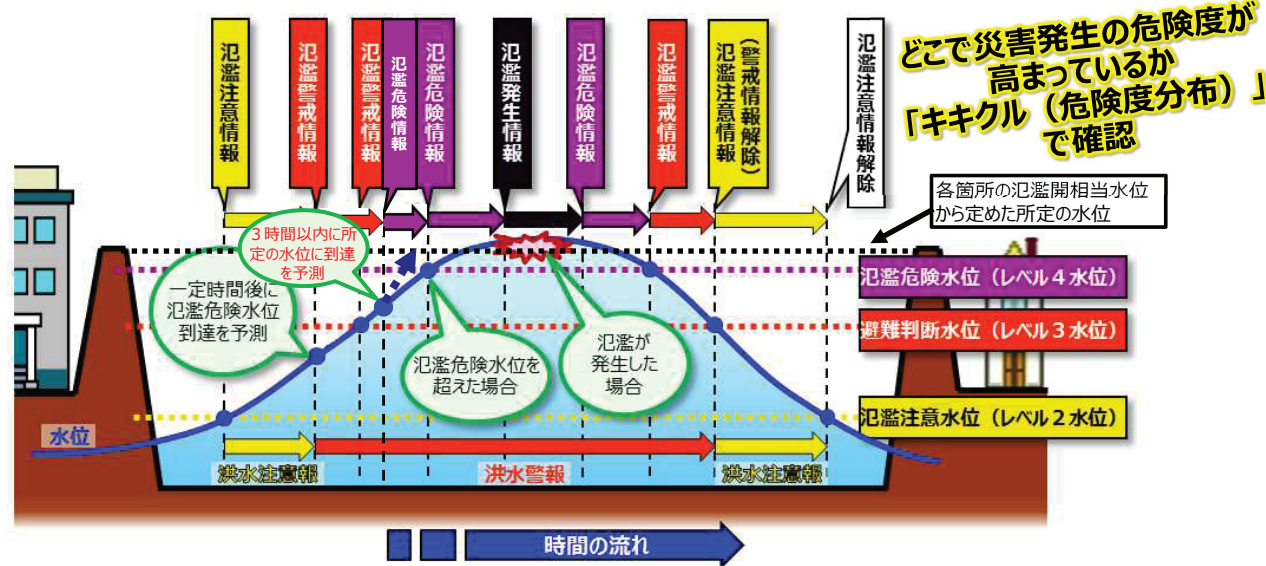
記者会見を開いて、気象庁本庁の予報課長が最大級の警戒を呼びかけ。  
※各地の気象台でも実施

あらかじめ指定した河川について、区間を決めて実況および予測水位等を示した洪水の予報。河川事務所と気象台で共同発表。

標題には、氾濫注意情報、氾濫警戒情報、氾濫危険情報、氾濫発生情報の4つがあり、河川名を付して「〇〇川氾濫注意情報」「△△川氾濫警戒情報」のように発表します。

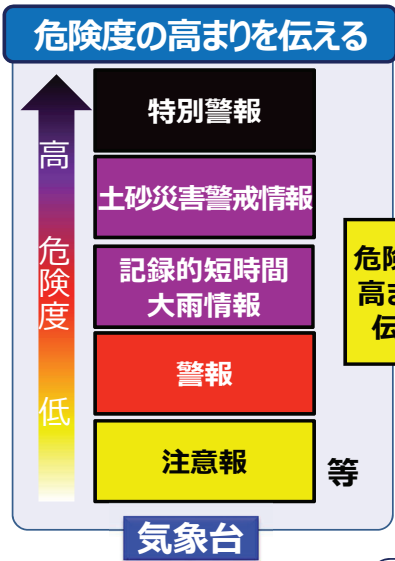
【佐賀県の対象河川】六角川、牛津川、嘉瀬川、松浦川、厳木川、徳須恵川、筑後川※

※筑後川は福岡管区気象台と筑後川河川事務所が共同で発表。



キキクル（危険度分布）で危険を知る

雨による土砂災害、浸水害、洪水害それぞれの危険度を、1kmメッシュ・5段階の色で表示。  
**今自分がいる場所から避難をする必要があるのかどうかを一目で把握**できる。



**危険度が高まる時間帯と場所**

いつ

警報（危険度の時系列）

〇〇市	12日				13日				備考・関連する現象
	21-24	00-03	03-06	06-09	09-12	12-15	15-18	18-21	
大雨(土砂災害)									土砂災害警戒
洪水									
強風	△	△	△						

どこで

キキクル

PCやスマホを使って気象庁HPから簡単にご覧になれます！  
 通知サービスもあります

10分毎に更新  
※ページの更新が必要

位置情報の利用可能  
※利用許可が必要

1km四方の細かさで色分け  
洪水キキクルは河川流路に沿って色分け

災害は3種類  
土砂災害 浸水害 洪水

洪水浸水想定区域や土砂災害警戒区域等を重ねて表示

危険度は5段階

高	災害切迫	【警戒レベル5相当】
危険	危険	【警戒レベル4相当】
警戒	警戒	【警戒レベル3相当】
注意	注意	【警戒レベル2相当】
低	今後の情報等に留意	

指定河川洪水予報

高	氾濫発生情報	【警戒レベル5相当】
危険	氾濫危険情報	【警戒レベル4相当】
警戒	氾濫警戒情報	【警戒レベル3相当】
注意	氾濫注意情報	【警戒レベル2相当】
低	発表なし	

洪水キキクル（洪水警報の危険度分布）

高	災害切迫	【警戒レベル5相当】
危険	危険	【警戒レベル4相当】
警戒	警戒	【警戒レベル3相当】
注意	注意	【警戒レベル2相当】
低	今後の情報等に留意	

本川の増水に起因する内水氾濫（混水型の内水氾濫）の危険度  
 河川の増水によって周辺の支川・下水道からの合流が押し返される形となって発生する内水氾濫による洪水被害のおそれがあるとき認められるときに発表。

警戒	【警戒レベル3相当】
注意	【警戒レベル2相当】

土砂災害や洪水の危険度を5段階で色分け表示した防災情報

土砂キキクル 色に応じた住民等の行動の例

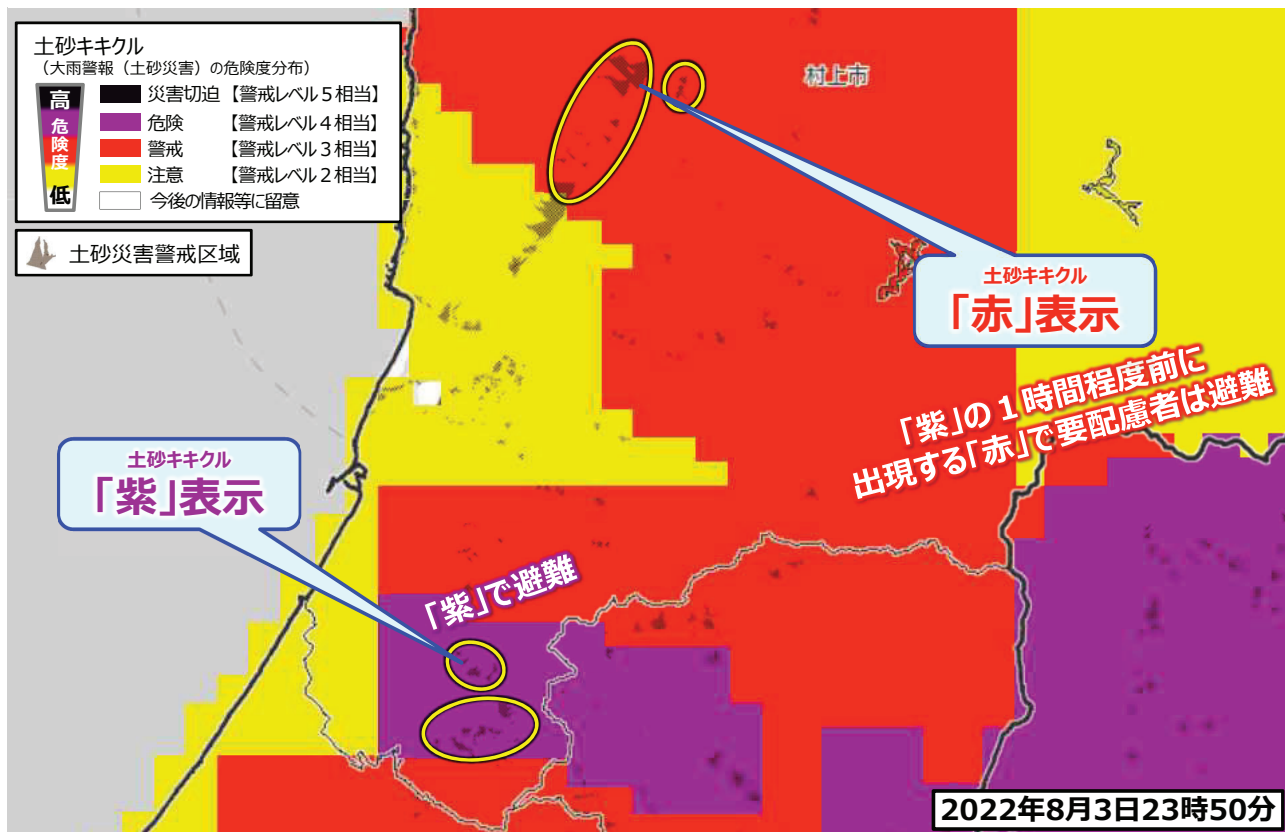
<p><b>黒：災害切迫</b> レベル5相当</p> <p>大雨特別警報（土砂災害）の指標に用いる基準に実況で到達</p>	<p>状況</p> <p>土砂災害が切迫/すでに発生している可能性大</p>	<p>行動例</p> <p>命の危険！ 直ちに身の安全を確保</p>
~~~~~ 警戒レベル4までに必ず避難！ ~~~~~		
<p><b>紫：危険</b> レベル4相当</p> <p>2時間先までに土砂災害警戒情報の基準に到達すると予想</p>	<p>いつ土砂災害が発生してもおかしくない</p>	<p>土砂災害警戒区域等の外へ避難を！</p>
<p><b>赤：警戒</b> レベル3相当</p> <p>2時間先までに警報基準に到達すると予想</p>	<p>土砂災害への警戒が必要</p>	<p>避難所</p> <p>高齢者等は土砂災害警戒区域等の外へ避難。高齢者等以外も避難の準備/判断</p>
<p><b>黄：注意</b> レベル2相当</p> <p>2時間先までに注意報基準に到達すると予想</p>	<p>土砂災害への注意が必要</p>	<p>MAP</p> <p>避難行動の確認 雨の降り方に留意</p>
白：今後の情報に留意		

監修：気象庁 制作：Yahoo!ニュース

「紫」で避難

要配慮者は「赤」で避難

※ 紫の基準値は、過去に土砂災害が発生した時の値をもとに設定している。



洪水キキクル 色に応じた住民等の行動の例

<p><b>黒: 災害切迫</b> レベル 5 相当</p> <p>大雨特別警報 (浸水害) の指標に用いる基準に実況で到達</p>	<p>状況</p> <p>洪水災害が切迫/すでに発生している可能性大</p>	<p>行動例</p> <p>命の危険! 直ちに身の安全を確保</p>
~~~~~ 警戒レベル4までに必ず避難! ~~~~~		
<p><b>紫: 危険</b> レベル 4 相当</p> <p>3時間先までに警報基準を大きく超過した基準に到達すると予想</p>	<p>重大な洪水災害が今後発生する可能性が高い</p>	<p>一定の水位を超えている場合、安全な場所へ避難を</p>
<p><b>赤: 警戒</b> レベル 3 相当</p> <p>3時間先までに警報基準に到達すると予想</p>	<p>洪水災害への警戒が必要</p>	<p>一定の水位を超えている場合、高齢者等は避難を。高齢者等以外も避難の準備/判断</p>
<p><b>黄: 注意</b> レベル 2 相当</p> <p>3時間先までに注意報基準に到達すると予想</p>	<p>洪水災害への注意が必要</p>	<p>避難行動の確認 雨の降り方に留意</p>
水色: 今後の情報に留意		

「紫」で避難

要配慮者は「赤」で避難

監修: 気象庁 制作: Yahoo!ニュース

① 太い線  
指定河川洪水予報  
**氾濫注意情報**

② 斜線  
洪水キキクル  
**ハッチ表示**

→ 大淀川の氾濫ではなく、支川の氾濫に警戒  
**要配慮者は支川から避難**

③ 細かい線  
洪水キキクル  
**「赤」表示**

→ 中小河川の氾濫に警戒  
**要配慮者は河川沿いの低地から避難**

指定河川洪水予報

高	氾濫発生情報	【警戒レベル5相当】
危険度	氾濫危険情報	【警戒レベル4相当】
低	氾濫警戒情報	【警戒レベル3相当】
	氾濫注意情報	【警戒レベル2相当】
		発表なし

洪水キキクル (洪水警報の危険度分布)

高	災害切迫	【警戒レベル5相当】
危険度	危険	【警戒レベル4相当】
低	警戒	【警戒レベル3相当】
	注意	【警戒レベル2相当】
		今後の情報等に留意

本川の増水に起因する内水氾濫 (湛水型の内水氾濫) の危険度  
河川の増水によって周辺の支川、下水道からの合流が押し返される形となって発生する内水氾濫による洪水被害のおそれがあると認められるときに発表。  
 // 警戒 【警戒レベル3相当】  
 // 注意 【警戒レベル2相当】

上記3つのいずれか1つでも警戒レベル3相当となった場合には、要配慮者の避難が重要。

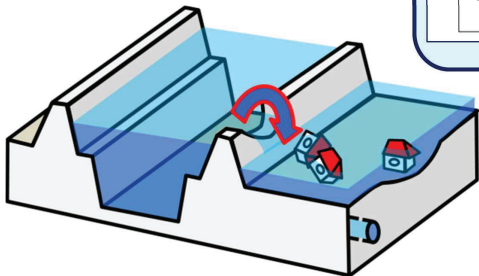
2022年9月18日13時00分

このハッチ表示が出現したときは、当該河川の外水氾濫のおそれではなく、当該河川の増水による支川の氾濫 (湛水型の内水氾濫) のおそれがある状況。





外水氾濫



①太い線

指定河川洪水予報  
氾濫注意情報

正規

大淀川上流部氾濫警戒情報

大淀川上流部洪水予報第3号  
洪水警報（発表）  
令和4年09月18日14時00分  
宮崎県河川防災課 宮崎地方気象台 共同発表

（見出し）

【警戒レベル3相当情報（洪水）】大淀川上流部では、避難判断水位に到達し、今後、水位はさらに上昇する見込み

（注 文）

【警戒レベル3相当】これは、高層等避難の発令の目安です。大淀川の最下水位観測所（都城市）では、「避難判断水位」に到達しました。今後、水位はさらに上昇する見込みです。市町村からの避難情報に十分注意するとともに、適切な防災行動をとってください。

【警戒レベル2相当】大淀川の種瀬水位観測所（都城市）では「注意水位」に到達し、今後、水位はさらに上昇する見込みです。洪水に関する情報に注意してください。

（雨量）

多いところで1時間に50ミリの雨が降っています。  
この雨は当分の状態が続くでしょう。

流域	16日20時00分～18日14時00分までの流域平均雨量	18日14時00分～18日17時00分までの流域平均雨量の見込み
大淀川上流域	256ミリ	40ミリ

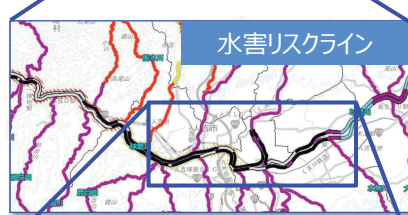
（水位）

大淀川上流部の水位観測所における水位は次の通りと見込まれます。

観測所名	水位(m)又は流量(m3/s)	【レベル2】		【レベル3】	
		警戒	注意	警戒	危険
最下 水位観測所 (都城市)	18日14時00分予測値	4.15			
	18日15時00分予測値	3.94			
	18日16時00分予測値	3.74			
	18日17時00分予測値	3.52			
	18日18時00分予測値	3.33			
	18日19時00分予測値	3.19			
	18日20時00分予測値	4.33			

表示画面を拡大すると、  
水害リスクラインの  
詳細な危険度が見られる

イメージ



左岸と右岸それぞれの  
危険度

②斜線

洪水キキクル  
ハッチ表示

→ 大淀川（大河川）の  
氾濫ではなく  
支川の氾濫に警戒

要配慮者は  
支川から避難



③細い線

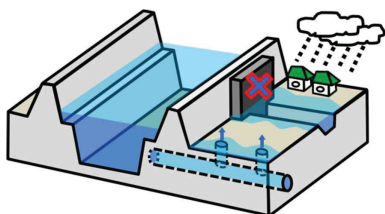
洪水キキクル  
「赤」表示

→ 中小河川の氾濫に警戒

要配慮者は  
河川沿いの低地から避難



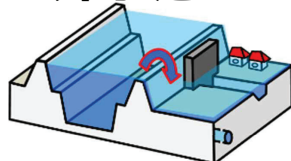
大河川の増水による  
支川の氾濫  
(湛水型の内水氾濫)



大河川の増水による  
背水  
(バックウォーター)



中小河川の  
外水氾濫



中小河川の場合は  
水位上昇が急激で  
一気に氾濫するおそれ！

特に山間部の中小河川





## ■ 防災気象情報の取得方法 (気象庁ホームページ)

### 防災気象情報の取得方法

佐賀地方気象台



佐賀地方気象台のホームページ  
「防災気象情報」を選択



佐賀地方気象台  
ホームページ



スマートフォンの場合の表示→

# 防災気象情報の取得方法

「あなたの街を変更する」から市町を選択

自分がいる市町の情報を見られるようになる

# 防災気象情報の取得方法



- 今注目の天気、キキクル、大雨・大雪、地震などの防災情報を表示
- 「詳しく見る」ボタンから各情報の詳しいページへアクセス

発表中の防災情報

今注目の防災情報をまとめて表示

詳しく見る

キキクル

日付	06日(火)	07日(水)	08日(木)	09日(金)
曇	晴	晴	晴時々曇	曇一時雨
降水確率(%)	-/100/100	70/10/0/0	0	10
危険度	-	-	A	B

# 警報・注意報（注意警戒事項）、（発表状況）、（今後の推移）

- 発表中の警報・注意報、今後予想されている現象の概要を表示
- 危険度の高まる時間帯や量予想を確認

**「注意警戒事項」**  
いつ・何に注意警戒すべきか

2023年06月02日12時55分 和歌山地方気象台 発表 **表示例**

和歌山県では、3日明け方まで土砂災害や河川の増水に、2日夜遅くまで低い土地の浸水に警戒してください。

**「発表状況」**  
発表中の特別警報、警報、注意報を確認

2023年06月02日16時43分発表

警報・注意報・警報

大雨警報(土砂災害、浸水害) 洪水警報 雷注意報 強風注意報 波浪注意報

土砂災害警戒情報 土砂災害警戒情報 [クリックで詳細表示](#)

警報に切り替える可能性が高い場合は！を付加 例：洪水注意報 **!**

左の時間帯以降に警報級や注意報級の現象が続く場合や竜巻など関連する現象について表示

**「今後の推移」**  
現象ごとに危険度の高まる時間帯を確認

3時間毎に現象の推移を表示

	2日					3日					備考・関連する現象
	12-15	15-18	18-21	21-24	00-03	03-06	06-09	09-12	12-15		
大雨(浸水)	60	60	60	40	30						浸水警戒
大雨(土砂災害)											土砂災害警戒
洪水											氾濫
強風	陸上	13	13	12	12	12	12	12	12		以後も注意報級
	海上	18	18	15	15	15	15	15	15		以後も注意報級
波浪						4	3	3	3		以後も注意報級 うねり
雷											竜巻

発表中の警報・注意報について現象毎に表示

# 警報・注意報「早期注意情報(警報級の可能性)」

- 警報級の現象が起こる可能性がある日(5日先まで)、時間帯(翌日まで)を表示

## 5日先までの早期注意情報(警報級の可能性)

〇〇県南部の早期注意情報（警報級の可能性）  
南部では、4日までの期間内に、暴風、波浪、高潮警報を発表する可能性があります。また、4日明け方までの期間内に、大雨警報を発表する可能性がある。

**【発表タイミング】**  
明日まで:05・11・17時 随時  
明後日以降:11・17時

**早い段階で心構えをもつ**

翌日まで  
・天気予報と合わせて発表  
・時間帯を区切って表示

2日先～5日先まで  
・週間天気予報と合わせて発表  
・日単位で表示

〇〇県南部	3日	4日				5日	6日	7日	8日
警報級の可能性	18-24	00-06	06-12	12-18	18-24				
大雨	[中]					-	-	[中]	
暴風	-		[高]	[高]	[高]	-	[中]	[高]	
波浪	-		[高]	[高]	[高]	-	[中]	[高]	
高潮	-		[高]	[高]	[高]	-	[中]	[高]	

[高]: 警報を発表中、又は、警報を発表するような現象発生の可能性が高い状況です。明日までの警報級の可能性が[高]とされているときは、危険度が高まる詳細な時間帯を本ページ上段の気象警報・注意報で確認してください。  
[中]: [高]ほど可能性は高くありませんが、命に危険を及ぼすような警報級の現象となりうることを表しています。明日までの警報級の可能性が[中]とされているときは、深夜などの警報発表も想定して心構えを高めてください。  
※警戒レベルとの関係  
早期注意情報(警報級の可能性)\*...[警戒レベル1]  
\* 大雨、高潮に関して、[高]又は[中]が予想されている場合。

翌日まで  
前日の夕方の段階で、必ずしも可能性は高くないものの、夜間～翌日早朝までの間に警報級の大雨となる可能性もあることが分かる！



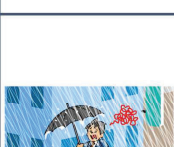

2日先～5日先まで  
数日先の荒天について可能性を把握することができる！

## (参考) 気象情報で使う用語

### 時間表現

時刻	予報用語
00時～03時	未明
03時～06時	明け方
06時～09時	朝
09時～12時	昼前
12時～15時	昼過ぎ
15時～18時	夕方
18時～21時	夜のはじめ頃
21時～24時	夜遅く

### 雨の強さの表現

1時間雨量 (mm)	予報用語	人の受けるイメージ	
10～20	やや強い雨	ザーザーと降る	
20～30	強い雨	どしゃ降り	
30～50	激しい雨	バケツをひっくり返したように降る	
50～80	非常に激しい雨	滝のように降る (ゴーゴーと降り続く)	
80～	猛烈な雨	息苦しくなるような圧迫感がある。恐怖を感じる	

### 風の強さの表現

表現	風速
やや強く	10m/s以上15m/s未満
強く	15m/s以上20m/s未満
非常に強く	20m/s以上

25

## その他の情報取得方法

上部のタブから情報を切り替えられる



The screenshot shows the Japan Meteorological Agency website interface. At the top, there are navigation tabs: '気象庁 Japan Meteorological Agency', 'あなたの街の防災情報' (highlighted with a red dashed box), '佐賀県', and '市町村選択'. Below the tabs, there are several categories of information:

- 防災 (Disaster Prevention):** Includes 'あなたの街の防災情報', '気象警報・注意報', '早期注意情報 (警報級の可能...)', '大雨危険度', 'キキクル (危険度分布)', '台風情報', '気象情報', '竜巻注意情報', '記録的短時間大雨情報', '熱中症警戒アラート', '指定河川洪水予報', '雨雲の動き', '今後の雨', '今後の雨 (軽量版)', '今後の雪'.
- 天気 (Weather):** Includes '天気予報', '天気分布予報', '地域時系列予報', '2週間気温予報', '早期天候情報', '季節予報', '天気図', '紫外線', '黄砂'.
- 気象観測 (Weather Observation):** Includes '気象衛星ひまわり', 'アメダス', '推計気象分布', 'ウィンドプロファイラ'.
- 海洋 (Ocean):** Includes '海上警報・予報', '海上分布予報', '潮位観測情報', '波浪実況・予想図', '波浪観測情報'.
- 地震・津波 (Earthquake and Tsunami):** Includes '津波', '地震情報', '推計震度分布', '長周期地震動', '南海トラフ地震', '北海道・三陸沖後発地震注意...', '震央分布'.
- 火山 (Volcano):** Includes '噴火警報・噴火速報', '降灰予報'.

26

# 雨雲の動き、今後の雨

あなたの街の... 佐賀県 市町村選択

- あなたの街の防災情報
- 早期注意情報 (警報級の可能)
- キキクル (危険度分布)
- 気象情報
- 記録的短時間大雨情報
- 指定河川洪水予報
- 雨雲の動き (軽量版)
- 今後の雨 (軽量版)
- 今後の雪
- 天気
- 気象観測
- 海洋
- 地震・津波
- 気象警報・注意報
- 大雨危険度
- 台風情報
- 竜巻注意情報
- 熱中症警戒アラート
- 雨雲の動き
- 今後の雨
- 今後の雪

## ➤ 雨や雷の状況、予想が分かる

### 雨雲の動き

### 今後の雨

表示例

雨雲の動き 6月2日18時10分  
メダス10分間雨量 17時50分  
前5分間の雷の状況 18時05分

1時間降水量 6月2日18時00分まで  
線状降水帯(現在時刻の解析) なし

現在地

地図の拡大・縮小

凡例

図の更新

表示の切替

# 台風情報

## ➤ 台風経路図、暴風域に入る確率が見られる

台風情報

台風経路図

台風第14号 (台風経路図)

現在の台風の中心位置  
予報円 (白い破線の円)  
台風の中心が入る確率が70%  
暴風警戒域 (赤線内の領域)  
暴風域に入るおそれのある範囲  
強風域 (黄色い円内)  
15 m/s以上の風の範囲  
暴風域 (赤い円内)  
25 m/s以上の風の範囲  
経路

台風第14号(ナンマドル)	
2022年09月16日09時50分発表	
16日09時の実況	
種別	台風
大きさ	大型
強さ	非常に強い
存在地域	日本の南
中心位置	北緯23度40分 (23.7度) 東経136度00分 (136.0度)
進行方向、速さ	西 10 km/h (6 kt)
中心気圧	950 hPa
中心付近の最大風速	45 m/s (85 kt)
最大瞬間風速	60 m/s (120 kt)
35m/s以上の暴風域	全周 150 km (80 NM)
15m/s以上の強風域	東側 650 km (350 NM) 西側 560 km (300 NM)
17日09時の予報	

暴風域に入る確率

5日先まで 3時間毎

地図をクリックするとその地域の暴風域に入る確率をグラフで表示します。  
(灰色の地域は表示なし)

- 5 - 30%
- 30 - 70%
- 70 - 100%

1日先まで 2日先まで 3日先まで 4日先まで

## 気象庁ホームページ活用のポイント

- 自分が見たい情報が表示されるようページをカスタマイズできる
- 右下の「表示をカスタマイズする」から見たい情報を選んで表示

気象庁  
あなたの街の防災情報  
佐賀県  
市町村選択

全国 佐賀県の防災情報

発表中の防災情報  
強風 乾燥

天気予報 (一覧表)

日付	今夜 15日(木)	明日 16日(金)	明後日 17日(土)	18日(日)	19日(月)	20日(火)	21日(水)	22日(木)
佐賀県	晴	曇	曇時々雨が 雪	曇時々雪が 雨	曇	曇時々晴	曇一時雨	曇時々晴
降水確率(%)	-/-/0	10/40/40/30	60	70	30	20	70	20
信頼度	-	-	-	C	A	A	B	B
佐賀 最低/最高(℃)	-/-	1/9	3/9	2/5	2/8	3/11	5/11	5/11

2週間気温予報へ

地震情報 (一覧表)

今注目の防災情報 天気 キンクル (危険度分布) 大雨・大雪 地震・火山

警報・注意報 (地図)  
2022年12月16日00時16分発表

雨雲の動き  
2022年12月16日01時40分

表示をカスタマイズする

表示をカスタマイズする

29

## 気象庁ホームページ活用のポイント

- 歯車マークを選択→見たい情報のアイコンをクリックし、緑色表示にする
- 「現在の状態を新規保存」で設定を保存できる

気象庁  
あなたの街の防災情報  
佐賀県  
市町村選択

全国 佐賀県の防災情報

発表中の防災情報  
強風 乾燥

気象台からのコメント  
2022年12月16日01時40分発表  
詳細は発表していません。

現在の状態を新規保存

表示ボタン 保存データ削除

コンテンツ一覧

- 発表中の防災情報
- 天気予報 (一覧表)
- 気象情報
- 大雨危険度
- アメダス (一覧表)
- 台風情報
- 地震解説資料
- 気象台からのコメント
- 気象台からのコメント
- 指定河川洪水予報
- 津波
- 天気図

気象台からのコメント

気象台からのコメント

カスタマイズを破棄する

30

# 気象庁ホームページ活用のポイント

➤ カスタマイズしたページは、ブラウザのお気に入り登録（ブックマーク）やショートカット登録しておくとも便利！

**気象台からのコメント**  
→防災事項や天気の見通し

**気象情報**  
→警報や注意報に先立って注意を呼びかけ、警報や注意報の内容を補足

ページ更新を忘れずに！

日付	今夜 15日(木)	明日 16日(金)	明後日 17日(土)	18日(日)	19日(月)	20日(火)	21日(水)	22日(木)
佐賀県	晴	曇	曇時々雨が雪	曇時々雪か雨	曇	曇時々晴	曇一時雨	曇時々晴
降水確率(%)	-/-/0	10/40/40/30	60	70	30	20	70	20
信頼度	-	-	-	C	A	A	B	B
佐賀	-/-	1/3	3/3	2/5	2/6	3/11		

キキクル

使おう！キキクル（佐賀地方気象台ホームページ）

大雨災害から大切な命を守ろう！

使おう！

キキクル

大雨・洪水警報の危険度分布



佐賀地方気象台



特設ページ  
(佐賀地方気象台HP)



キキクル  
(気象庁ホームページ)

佐賀地方気象台では、大雨の災害リスクの高まりを伝える『キキクル』（警報の危険度分布）のアニメーション動画を特設ページで公開しています。是非ご覧ください！

※はれるんは、気象庁のマスコットキャラクターです。ゴロローとかっちゃんは、佐賀地方気象台のオリジナルキャラクターです。

Part 1 ～導入編～

約2分30秒

アニメーション動画で  
キキクル（危険度分布）  
の使い方を解説



県内の大雨事例、キキクルとは？

Part 2 ～解説編～

約3分30秒



キキクルの色と警戒レベル、とるべき行動



# 佐賀県のスマートフォンアプリ「防災ネット あんあん」



防災ネット あんあん

「防災ネット あんあん」のインストールはこちら（無料）



iPhone

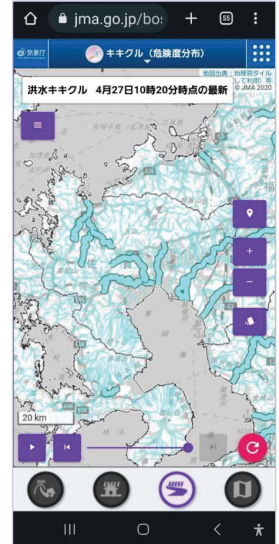


Android



- ◆ 各種防災情報や防犯情報などをプッシュ通知
- ◆ 配信される情報は地域や目的に合わせて選択できる

キキクルも表示可能（ブラウザ起動）



アプリのダウンロードやご利用における通信料は、ご利用者の負担となります。Apple、Appleのロゴ、iPhoneは、Apple Inc.の商標です。iPhoneの商標はアイホン株式会社のライセンスにもとづき使用されています。App Storeは、Apple Inc.のサービスマークです。Google Play および Google Play ロゴ、Androidは、Google LLC の商標です。QRコードは株式会社デンソーウェブの登録商標です。

# 防災気象情報は最新の情報を利用しましょう！



ご自分がどのような方法で各種防災情報を入手することが可能か今一度ご確認を!!



## 気象庁ホームページ



気象庁・気象台が発表する情報を掲載しています。

## 都道府県・防災関係機関 市町村・消防本部など



広報車や防災無線などで放送されるほか、県・市町独自の防災アプリやメール配信システムもあります。

## 民間気象会社など



メール配信やスマートフォンで利用可能なアプリを提供しているところもあります。

## テレビ・ラジオ



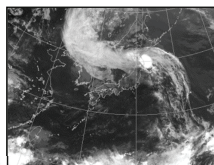
テレビ（データ放送でも多くの情報が入手可能）やラジオなどで放送されます。



地方気象台等



気象庁本庁



警報・注意報等の防災気象情報を発表



## まとめ

- 段階的に発表される気象情報や、自治体の避難指示等で警戒レベルを確認しましょう
- **キキクル（危険度分布）** で自分がいる場所の危険を知り、避難に活用しましょう
- 防災気象情報の取得方法を確認し、最新の情報を利用しましょう

