



ROTARY INTERNATIONAL D.2770
SINCE 1955



ROTARY CLUB OF ONIYA

2008-09

大宮ロータリークラブ週報

会長：永嶋良一
副会長：岩井良彦
幹事：江本尚浩
クラブ会報担当：鈴木康男
発行 2008/10/8



2008-2009RIテーマ「夢をかたちに」
会長 李 東 建

第2770地区テーマ『あなたが船の操縦者』
第3グループテーマ『例会で会いましょう』

No. 2007 第2648例会 2008年10月1日

Make Dreams Real

大宮ロータリークラブテーマ「一期一会」

会長あいさつ

今日は松澤良一会員の記念すべき在会50周年目の例会です。カー一杯点鐘致します。

昨夜中国から帰って参りました。仕事で行ったのですが最後の一日は上海に行って観光をして参りました。森ビルが最近竣工した、492メートルの今現在最も高いビルの100階、480メートルぐらいのところでスカイウォーカーといって床がガラス張りになっていて、体重80kgの人が一枚のガラスの上で3人同時に飛び跳ねても割れないという強化ガラスの上をおそるおそる歩いてきました。その結果急にトイレに行きたくなり、世界で最も高いビルの地上480メートル近いところで済ませて参りました。足が震えていたせいか建物の揺れを感じたのを今でも覚えています。



分の配下にするというようなことは決してやらないのだ。むしろ、寛容で懐深く相手を招き入れるのだが、きちんと条件は守らせるというやり方なのである。かと思うと、身内では麻薬の商売はやらないという不文律を掲げると、誰がなんと言おうと断固として守り通す。賭博や女の商売はどこでもやっているし収入の大部分だからこれはどんなにやっても構わない。だが、麻薬は青少年を墮落させるからダメだという訳だ。だから、金に目がくらんで麻薬の商売に興味を示した息子はコルネオーネにこっぴどくしかりつけられる。しかもこれがためにコルネオーネはマフィアの仲間から路上で狙い撃ちされて、瀕死の状態になるのだが、それでも麻薬には手をつけさせないのである。映画「ゴットファザー」にはこのように、

男の器量をストレートに描くシーンが数多く出てくる。現代のように平和で落ち着いた世の中では男のありようなどということとはなかなか表面に現れにくいだけけれど、戦国時代やマフィアの世界ではそれが非常にはっきりと出てくるので参考になるのである。

さて今日は「ゴットファザーに観る男の器量と、東映任侠映画に観る男気」という題名で話をしたいと思います。

渡辺昇一上智大学名誉教授は映画「ゴットファザー」について次のように語っている。この映画は、フランシス・F・ Coppolaの代表作の1つでアメリカの作家、マリオ・プーゾのベストセラー小説を映画化したものだ。最近この映画を見直す機会があったのだが、30年も経っているのにその充実した映画作法には再度驚かされた。映画の内容はマフィアの世界を描いたものだから、それだけ見ればあまり褒められたものでもないだろう。しかしそういった社会的な要素、プラスだマイナスだとかいった判断をすべて取り除いて単純に男の絶対値、男としての在り方だけを見ると、あのドン・コルネオーネという男は実に懐の深い男だということがよくわかる。

男というものがどういうものかを知ってもらうためにも、世の父親達は息子達にこの映画を観ることを薦めてもいいのではないと思う。ドン・コルネオーネは若い頃から自分を脅しに来る人間を幾人も殺して、イタリア人街でのしあがった訳だから要するに殺人者の顔役にすぎない。しかし、単なる無類の殺人者や恐喝一辺倒の顔役と決定的に違うところは、相手に対してごり押しをしない点である。どんな相手にもいわゆる「ノーといえない条件」あまり無理のない事しか要求しない。たとえば長い間不義理をしていた男が困ったことが出来て思いあまってコルネオーネのところに来る。厄介事を処理してやる見返りとしてコルネオーネが出す条件というのは「これからは、時々顔を出すんだぞ」「いつか時が来たら、俺のために働いてくれるよな」ぐらいで他には難しいことは言わない。怖がらせて自

平穏な社会になればなるほど培われてきた男社会の良さや美德といったものが見えにくくなる。そのため、それらを知ろうとする場合には、マイナス社会での出来事が役に立つ場合もあるのだ。そこで美德とされているものの1つに「男気」というものがある。ちょっと前までは、例えば東映映画の鶴田浩二や高倉健の任侠者シリーズで「男気」というのは扱われていた。ところがだんだん「男気」という言葉そのものも使われなくなってしまった。「男気」というのは、困っている人がいるときや、いざというときに「よっしゃ」とすべて引受けることだ。だがこの「よっしゃ」の引受け方によってはえこひいきと見られないこともない。しかし、実は徹底的にえこひいきするのが「男気」なのである。黙っていらなくなって「よっしゃ」と出る。そういった「男気」のある人がいないと世の中つまらなくなる。

さて、話は私事になりますが先日お彼岸のお墓参りを済ませて友人5人で中華の食卓を囲んだとき、とびきりうまい料理と友人達の男気、そしてそれを正面から受け止めることの出来る懐の深さ、男の器量に出会うことが出来ました。男はつらいものですが、この時はつくづく男に生まれてよかったと思いました。ご清聴ありがとうございました。

第53代大宮ロータリークラブ会長

永嶋良一



理事会報告

- ◆第3グループ合同新年会・IM実行委員長に田村真直前会長を選出致しました。
- ◆新入会員の告示について承認致しました。



キム ミンシク 米山奨学生 金 敏植 様

まず、ヒートアイランドの現状について話します。ヒートアイランドは首都圏を中心に広がっています。これから100年、17地点が1.1度気温が上昇することに対し、東京では3度も気温が上がります。このように、東京のヒートアイランドは深刻であります。

夏が暑いと言われていますが、データでみてみると、実際には、冬季の最低気温が上がっているのが分かります。2001～2003年の7～8月の晴天弱風日の気温分布で、早朝の5時には東京を中心にヒートアイランドが広がっていますが、日中の14時には、埼玉県を越谷を中心に広がります。これは、特別な例で、普通、夏季には南風が卓越風であります。この日は北風になり、東京都、埼玉県をはじめ、広い範囲で暑くなっています。このように、風の影響でヒートアイランドの範囲は大きく変わります。

広域Metrosは、私が大学4年の卒論で書いたものです。首都圏他との共同研究で、首都圏201箇所の小学校の百葉箱の中に温度計を設置し、高密度に気温観測を行いました。神奈川県藤沢市から群馬県の太田市まで設置しております。この結果、5時には東京を中心にヒートアイランドが広がり、14時には埼玉県にもヒートアイランドが広がっています。今まで話した、ヒートアイランド現象はビルの人工排熱、住宅の人工排熱、車の人工排熱、工場の人工排熱などの要因と都市の人工化により起こります。

つづいては、ヒートアイランドの対策についてですが、ヒートアイランドの対策としては舗装材の改善などによる人工被覆物の改善、風の道を利用するなどの都市形態の改善、また人工排熱の低減などがあります。まず、人工被覆物の改善についてですが機能性舗装や、遮熱性舗装をしている例があります。保水性舗装は(写真①)保水層と透水層で構成されており、雨が降った後に、そのまま雨水が浸透し、保水層から雨水が蒸発され、表面温度が上がらないようにしたメカニズムです。保水性舗装は散水方法、保水効果の維持、またコストと耐久性などの問題があります。

アメリカのヒートアイランド対策の一例では、建物を白く塗り、反射率を上げるという対策があります。(写真②)原理は夏に黒い服を着るより、白い服を着た方が暑く感じないのと同じです。一方、日本の東京都では、ヒートアイランドの対策として屋上の20%以上の緑化が義務付けられています。屋上緑化の例では、アクロス福岡ビルがあります。(写真③)このビルは階段状に緑化がされており、実測により、冷気が上から下に流れていることが確認されました。

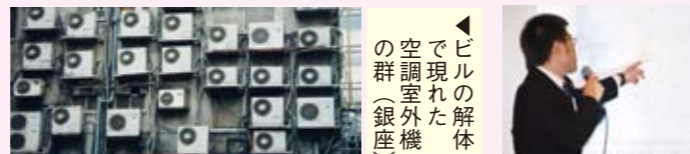
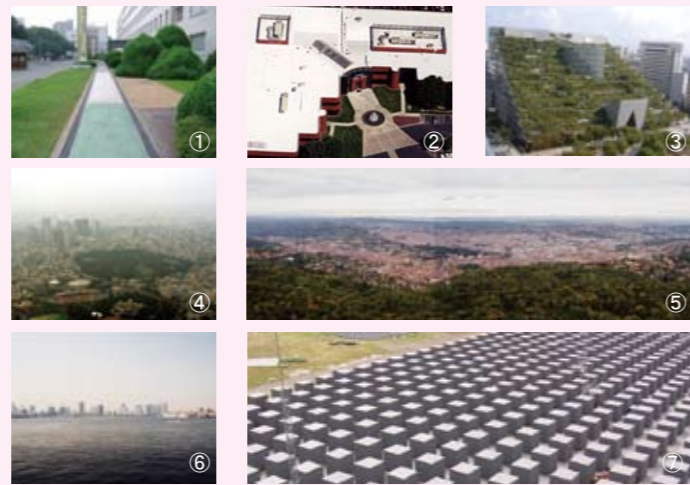
これは、うちの研究室で3年間実測をした新宿御苑の写真です。(写真④)ヘリから赤外線カメラで撮影したもので青くなっているところが緑地で、周辺に比べ表面温度が低いです。また、超音波風速温度計という測器で緑地の効果を実測した結果で、緑地から市街地に冷気が流れる「にじみ出し現象」が起きています。にじみ出しとは、晴天で、無風状態で放射冷却された緑地から冷気が流れる現象です。にじみ出し出現時に、緑地は周辺市街地より約2度下がっています。また、にじみ出し冷気の厚さを測るため、バルーンに温度計を設置し冷気の厚さを測りました。その結果、にじみ出し冷気の厚さは約10mの厚さであることが分かりました。

一昨年、皇居まわりと日比谷公園を実測しました。日比谷公園を実測した結果、新宿御苑より緑地の規模は小さいですが、同じく、緑地から市街地に冷気が流れるにじみ出し現象が確認されました。今年の夏にも、皇居とその周辺を測りました。皇居の中には立派な木があり、ここを毎朝天皇が散歩するそうです。

つづいて、ヒートアイランドの対策として緑化の他に風の道を利用するなどの、都市形態の改善があります。風の道のデザインは、もともとは、ドイツが大気汚染の対策として活用したのですが、これを日本で応用し、ヒートアイランド対策として活用するようになりました。これは、「風の道」の発祥地であるドイツのシュトゥツガルトの写真です。(写真⑤)東京駅では風の道を作るために、東京駅ビルをツインタワーに変える研究

がされており、開発した後の効果について、風洞実験が行われ、その影響が検討されています。これは汐留で、汐留のビル群(写真⑥)の影響で風が止まり、ヒートアイランド現象が深刻化になると言われています。実際にそのビル群の影響はどういうものなのかを測るため、風洞実験を実施し、検討しました。その結果、ビルのすぐ近くでは確かに、風は弱まりましたが、その周辺には大きな影響はなかったです。すぐ、近くでみると、汐留のビル群は壁のように見えますが、ビル群はこんな広い範囲で一部しかないで、これで、ヒートアイランド現象が深刻化していると言うのは難しいと思われま。河川に対して45度方向に建物を配置すると、風向によって川風の市街地内部への拡がり方が変化します。河川沿いの建物配置を工夫することにより、冬の季節風は避けて、夏の涼風のみを市街地内部に導くことができます。

これは、うちの大学にある実験所で、実際都市を小さなスケールで再現したもので、150×150のコンクリート模型が512個あります。(写真⑦)ここでは、空気の動きを把握するための実験などが行われています。最後にヒートアイランドの対策として人工排熱を低減することがあります。家庭部門のエネルギー消費内訳をみると照明・コンセントが45%で一番多く、給湯が29%、暖房24%、冷房が2%で一番小さいです。家庭における家電製品の消費電力量の比較をみると、冷蔵庫が21.4%で一番多く、照明器具が21%、テレビが12.7%という順になります。単身世帯のエネルギー消費量は、4人世帯の1.6倍であり、電気だけでみると2倍あります。人口は減少しても、世帯数はなお10年ほど増え続けるので、これから先はエネルギー消費は増え続けると思われま。用途別エネルギー消費量度数分布で冷房、暖房、給湯の順に大きくなり、冷房は暖房より一桁小さいです。暖房はばらつきが大きいです。意識の高い人は、冷房を節約しますが、給湯は変え(風呂の回数は減らさない)ですので、これでは、エネルギー消費量を節約することはできません。以上で、発表を終わらせていただきます。ご静聴ありがとうございました。



ビルの空調機(銀座)で外気を取り入れる



キム ミンシク 金 敏植さん紹介 星野秀敏 会員

今年度米山奨学生の金敏植君は韓国・ソウル出身です。日本工業大学の修士課程で勉強しています。夏休みはゆっくり休むんだらうなと思いましたが、毎日東大の研究室に行って勉強していたそうです。先日、9時頃だからもう帰っているだろうなと思って電話したら、まだまだ私が寝るぐらいの時間まで学校にいるということで、非常に勉強家の金君です。今日は難しい話をできるだけ解りやすく、お話し下さるということです。よろしくお願いします。

2008 10 誕生日祝 Happy Birthday

- ① 須田 悟 会員
- ③ 岸 聡 会員
- ④ 大沢 守 会員
- ⑤ 浅野 仁 会員
- ⑭ 赤芝益男 会員



『ひとこと』 岸 聡 会員 写真(左)

53歳になります。最近、テントを買って家で張ったりして楽しんでいます。先日会長が「日本を創った12人」ということでダグラス・マッカーサーのお話をされましたが、私も気になったので早速読ませていただきました。12人の中で1人だけ実在していない人物がいます。光源氏です。何故、光源氏がこの12人に入っているかという日本の上品、日本の美を創っているとして著者の堺屋太一さんはあげています。今、「源氏物語」を読んでいるところです。その光源氏は52歳で出家して数年後に亡くなりますが、ちょうど私位の歳なんだと思っています。テントも買ったのでいつでもお家できます。

幹事報告 SECRETARY 江本尚浩 幹事

◆地区大会について(11/12(水)例会振替)
11月15日(土)11:30登録 12:30点鐘
11月16日(日)11:30登録 12:20点鐘
今ところガバナー事務所からの連絡により、松澤会員の表彰が15日になる予定です。出席義務になっていない方も全員参加していただきたいと思ひます。スケジュールの方は2日とも空けておいていただきたいと思ひます。
◆大宮ロータリークラブからのお知らせ
次回例会は公式訪問前のリハーサルを行ないま。各担当委員長、副委員長さんは発表する場があります。年度計画書をお忘れなくお持ちください。年度計画書はガバナー公式訪問時もお持ちください。
<ボジョレーヌーボのお申し込みについて>
キリンビールからのお知らせです。ボジョレーヌーボの申込書がお手許にあるかと思ひます。メ切:10月6日(月)と期間が短くて申し訳ありませんがご予約よろしくお願ひ致します。



委員会報告

【クラブ管理委員会】親睦委員会 小林義久 副委員長(写真①)
◆10月18日(土)積水ハウス工場見学
清水園駐車場8:20出発です。見学後筑波山癒しの宿にて昼食、温泉と楽しんでいただきたいと思ひます。申込み期限が本日、10月1日までですので事務局までお願ひ致します。(清水園さんの駐車場は当日混み合いますのでなるべく駐車場のご利用はお控え下さい。)
◆シルク・ドゥ・ソレイユが本日、東京ディズニーリゾートに常設シアターとしてオープン致しました。新聞等にも大きく載っております。「ZED」が上演されます。12月6日、7日と夫人同伴例会において観覧予定です。スケジュールに入れておいていただきたいと思ひます。
【新世代奉仕委員会】飯野耕司 委員長(写真②)
新世代部門、ロータクトからのお願いです。
10月5日(日)10:00～16:00 大宮自治医大前の見沼公園でフリーマーケットが行なわれます。10月3日(金)午前中までに不要品(タオル・食器・おもちゃ等)がございましたら事務局までお持ちください。
【ホーラン会】鈴木俊一 幹事(写真③)
10月7日(火)19:00～東晶大飯店において第50回ホーラン会があります。皆様の参加お待ちしております。
【奉仕プロジェクト委員会】小川和信 委員長(写真④)
10月1日より赤い羽根募金が始まります。皆様のご協力よろしくお願ひ致します。



2008 10 結婚記念日祝 Wedding Anniversary

- ④ 大沢 守 会員
- ⑧ 北村真治 会員
- ⑨ 徳山義行 会員
- ⑩ 赤芝益男 会員
- ⑪ 本多 隆 会員
- ⑬ 永峰富一 会員
- ⑯ 橋本和久 会員
- ⑳ 岩瀬雄一 会員
- ㉔ 岩崎 彰 会員



『ひとこと』 北村真治 会員 写真(左より2番目)

結婚祝いをいただきましてありがとうございます。結婚44年になりました。結婚したのが26歳でまだ髪もふさふさ、体重が50キロと非常にスマートな青年でした。44年と言いますと私は44年間女房しか知りません。現代の人たちが結婚していたら44年間の間に何回結婚出来るかと、うらやましい気も致しますが、私はひとりの女を愛して金婚式まで頑張っていきたいと思ひます。

R財団寄付マルチプル・ポールハリスフェローシップの贈呈



- ・遠藤省吾 会員(5)
- ・永嶋良一 会長(5)
- ・中川高志 会員(5)
- ・浅野 仁 会員(3)
- ・大竹 敦 会員(1)
- ・清水 猛 会員(5)
- ・星 昭二 会員(5)
- ・平田 繁 会員(3)
- ・江本尚浩 会員(2)
- ・小林義久 会員(1)

新会員告示

新会員候補者	松井泰隆
推薦者	松澤良一 会員・大瀧榮壽 会員
事業所名	キリンビール株式会社 埼玉支社
役職	支店長
新会員候補者	鳥羽 勇
推薦者	星 昭二 会員・永嶋良一 会長
事業所名	株式会社 セレモニー
役職	取締役営業本部長

本日氏名等を発表したので10月7日(火)迄の7日間の間に意義申し立てがない場合、所定の手続きを経て入会となります。

退会挨拶 松宮 功 会員

急ではありますが10月1日付で本社に移動になりました。思い返しますと2年6ヶ月前に、歴史ある当大宮ロータリークラブに入らせて頂きました。本当に貴重な2年6ヶ月を過ごすことが出来ました。まだまだこちらでお世話になりました。皆様方には公私ともにお世話になり、改めまして心より御礼申し上げます。

後任が長野から異動してまいります。また大宮ロータリークラブにお世話になるかと思ひますのでよろしくお願ひ致します。本当に皆さん、ありがとうございました。

