



美山広葉樹シンボル 'とちの木'

美山町森林組合【設立五十年記念誌】

50 年の  
よゆみ

1965-2015



## ごあいさつ



代表理事組合長 大牧 義夫

昭和40年3月末に美山町森林組合が誕生して50周年を迎えることができました。この間の組合員の皆さんの御理解御支援をはじめ組合経営や事業の推進に携わってこられた先人の方々のご苦勞はもとより、御支援を得て参りました関係の行政機関や団体の方々に対し、心から感謝と御礼を申し上げます。

戦後の荒蕪した国土の保全や森林資源の復興に向け、再造林はもとより拡大造林が積極的に推し進められ、町面積の約95%もの森林を抱える美山町の基幹産業としてその発展を遂げて参りました。一方、木材の輸入自由化により外国産材の増加と新しい建材の開発・利用が進められると共に、少子高齢化の時代を迎えるに至っては、木材価格の低迷が叫ばれて久しく、依然として厳しい状況が続いています。

このような状況にあって今日の美山町内での木材生産は、良材の育成はもとより肥大成長を促すと共に、山腹の保全や地球温暖化効果ガスの吸収量を高めるなどの森林の持つ公益的な機能の向上を目指す森林経営計画地内の利用間伐が主流となっています。全国的には多くの人工林が標準伐期に達し、「育てる」から「利用する」時代になってきていると言われますように、当組合における森林整備の事業量は年々減少している状況です。

今後におきましては、成熟しつつある森林資源

の利用拡大が図られ、安定的・効率的な林業経営による素材生産の推進を通して、持続可能な森林の維持及び木材資源の循環利用が期待されるところです。

このような森林・林業の実現に向けて成長型産業への転換を図り、林業地域の活性化を目指した諸施策が国や府から打ち出され、公共建築物等の木造化・木質化が積極的に進められていますと共に耐震・耐熱性を満たす直交集成材による高層の建築物を可能にするなど、新たな木材利用が進められようとしています。

特に、京都府では既存の製材施設の拡充と新たな大型木材加工施設の立地計画が整えられ、素材生産量を3年後には平成25年度比1.7倍を目指すこととされています。また、全国的には再生可能エネルギー利用の重要性が高まり、木質バイオマスを燃料とする発電所が各地に建設され、未利用材の需要量が増大して、国産材の需給率が30%台に回復していると報じられているところです。

こうした時期に50周年を迎え終えたことは一つの転換期として捉え、組合経営や事業推進上の諸課題を克服して新たな歴史を築いていかなければならないと考えます。今後の組合運営に対しまして組合員の皆様をはじめ関係する行政機関や団体等の皆様方の更なる御指導と御鞭撻をお願い申し上げ、ご挨拶とさせていただきます。

## お祝いのことば



南丹市長  
佐々木 稔納

この度、美山町森林組合が合併50周年を迎えられましたことに、心からお祝い申し上げます。

美山町森林組合におかれましては、総面積の95パーセントを森林が占め、「森の京都」の中核地域である美山町において、山林の健全な育成と優良材生産に向け、林家の皆様の山に対する意欲創出に結びつく事業を展開されておりますことに深く敬意を表します。

木材価格の長期的な低迷、林業労働者の高齢化などにより、林業を取り巻く環境は依然として厳しい状況が続いておりますが、林業の復活・再生による地方創生に向け、更なるお力添えを賜りたく存じます。

結びにあたり、この50年間の歴史を基盤とされ、美山町森林組合がますます発展されますとともに、ご関係の皆様方のご健勝とご多幸をご祈念申し上げ、お祝いの言葉とさせていただきます。



京都府南丹  
広域振興局長  
石野 茂

美山町森林組合の合併50周年を心からお祝い申し上げます。

この半世紀を振り返ると、未だ輸入材がなく国産材市場が活気に満ちていた時代から、林家の大半が林業以外の収入で生計を立てる今日の状況へと、林業は大きな変化に見舞われてきました。貴組合は、このような状況のもと、「保有する森林から活用する森林へ」、資源把握や組合員の意識改革に努めてこられました。

時代は今、再び国産材に対する需要が高まり、林業は成長産業として期待されています。南丹広域振興局としても、森林組合の皆様と連携し、成長型林業を推進し、森林資源の活用による新たな地域創生に努めてまいりたいと存じます。

美山町森林組合の今後益々の御発展を心から祈念し、お祝いの言葉とさせていただきます。



京都府森林組合連合会  
代表理事長  
青合 幹夫

美山町森林組合合併50周年誠にありがとうございます。

貴組合は、昭和40年3月に村内5森林組合が合併し、美山町森林組合としてスタートされました。

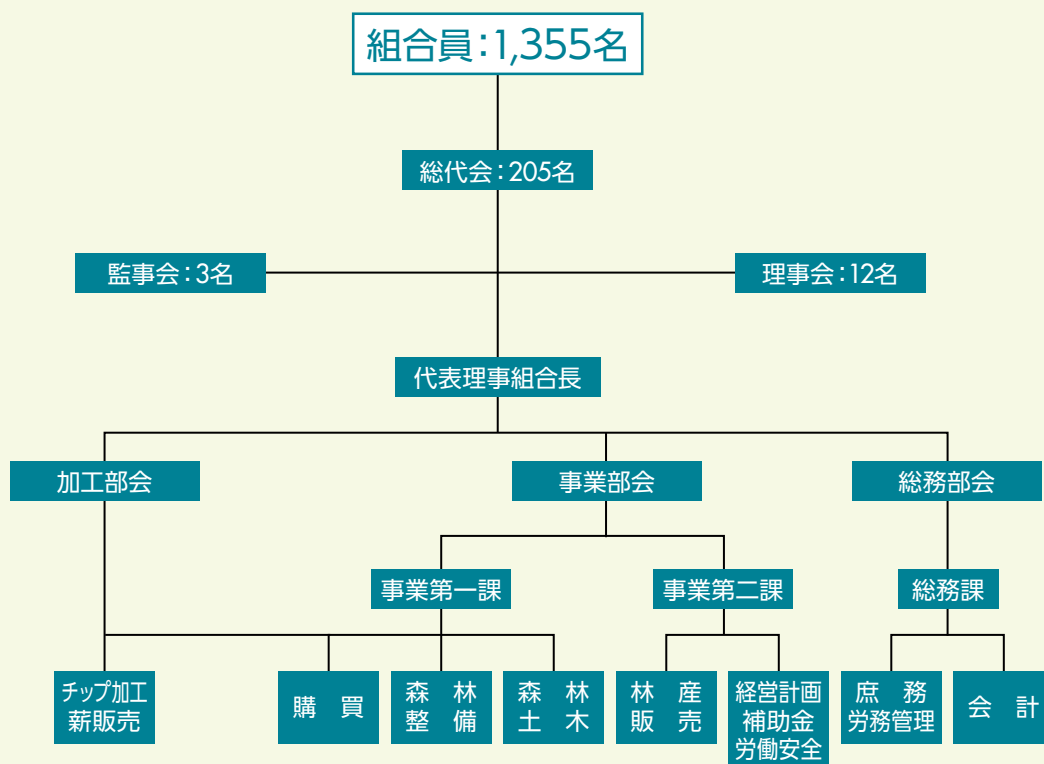
以後、半世紀という長い歴史の中で貴組合は様々な時代の要請に応えながら町内の森林整備をはじめ、木材生産、加工等を通じ京都の森林・林業の振興はもとより、町内の中核産業の進展の一翼を担ってこられました。

これも偏に歴代組合長、役員の方々をはじめ、職員、組合員の皆さまの弛まぬご尽力と熱意の賜物と心から感謝と敬意を表する次第です。

今後とも、これまで築いてこられた半世紀の歴史を礎に、町内森林管理の主役としてさらなる森林整備の推進にご貢献いただけるものと期待しております。

結びにあたり、美山町森林組合のますますのご発展を祈念申し上げ、お祝いの言葉とさせていただきます。

## ■ 森林組合の事務分掌図



## ■ 組合員、出資金及び役員等の変遷

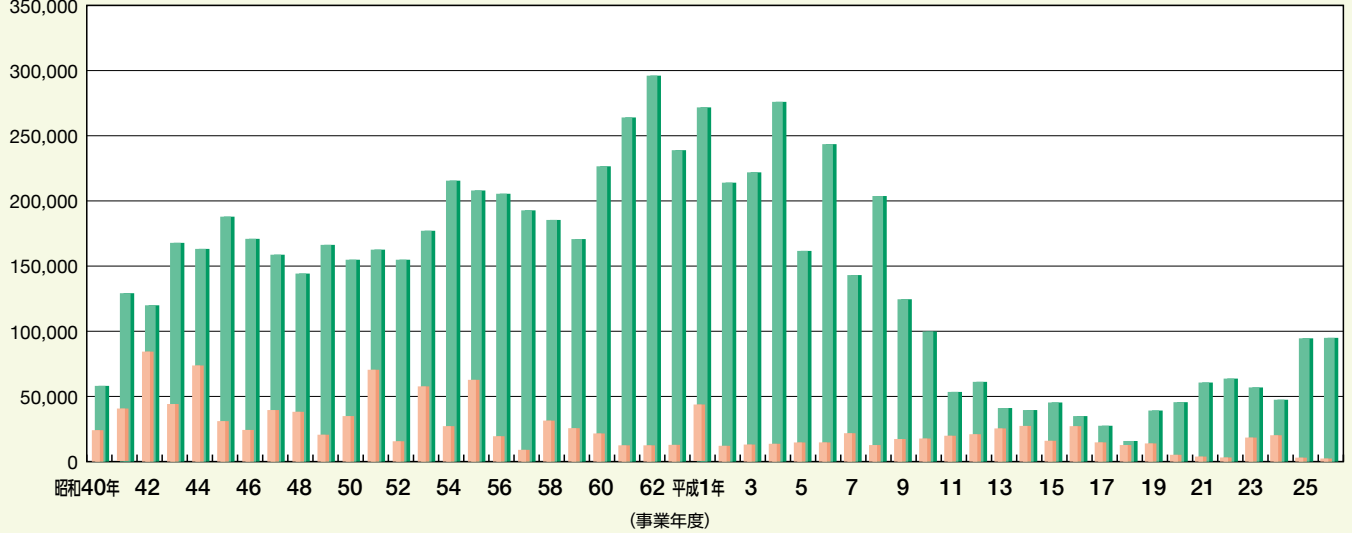
組 合 員 及 び 出 資 金 並 び に 役 員									
年 度	組合員数	払込済出資金	組 合 長	理 事	監 事	職 員	常雇人	技術員	
1	S40	1,276	10,396,750	戸田 憲太郎 松井 光太郎	13	5	19		
2	41	1,276	11,632,250	武田 義一	15	5	19		264
3	42	1,287	14,350,500	〃	15	5	21		247
4	43	1,296	16,187,000	〃	15	4	22		240
5	44	1,296	16,598,000	長井 直一	14	5	21	2	240
6	45	1,296	16,675,500	〃	14	5	18	3	210
7	46	1,295	16,683,000	〃	14	5	19	4	180
8	47	1,294	16,727,000	〃	15	5	20	2	184
9	48	1,277	17,172,500	〃	15	5	21	3	133
10	49	1,280	18,181,000	〃	15	5	21	3	116
11	50	1,281	18,381,000	〃	15	5	19	3	150
12	51	1,271	18,356,500	〃	15	5	19	3	148
13	52	1,422	30,003,500	〃	15	5	20	1	117
14	53	1,425	33,921,500	〃	15	5	19	0	111
15	54	1,436	38,018,000	〃	15	5	23	5	122
16	55	1,437	38,118,500	〃	15	5	23	6	136
17	56	1,437	38,163,000	〃	14	5	22	6	142
18	57	1,431	38,186,000	〃	14	5	22	7	121
19	58	1,431	38,216,000	〃	14	5	22	7	115
20	59	1,431	48,576,000	芦生 和夫	15	5	24	6	124
21	60	1,426	48,560,500	〃	15	5	23	7	114
22	61	1,426	48,536,000	〃	14	4	21	8	113
23	62	1,418	55,300,500	〃	15	5	20	8	104
24	63	1,434	55,420,500	〃	15	5	20	10	104
25	H1	1,433	55,403,500	〃	15	5	20	7	115
26	2	1,430	62,224,000	大秦 卓巳 村田 拓夫	14	5	19	6	112
27	3	1,427	62,135,000	村田 拓夫	14	5	20	9	112
28	4	1,425	62,126,000	〃	14	5	20	8	102
29	5	1,426	68,697,500	武田 勲	15	5	19	10	108
30	6	1,425	68,658,000	〃	15	5	21	9	107
31	7	1,426	68,636,500	〃	15	5	22	10	103
32	8	1,426	74,914,000	〃	15	5	21	9	91
33	9	1,424	74,871,000	〃	14	5	20	10	102
34	10	1,424	74,871,000	〃	14	5	20	9	75
35	11	1,423	74,823,000	〃	15	5	20	9	79
36	12	1,419	74,037,000	〃	15	5	19	8	91
37	13	1,418	73,834,500	〃	15	5	19	10	67
38	14	1,412	73,618,000	〃	15	5	17	8	56
39	15	1,410	73,601,500	〃	14	5	16	9	53
40	16	1,406	72,770,000	〃	14	5	15	9	45
41	17	1,404	77,891,500	〃	15	5	15	7	42
42	18	1,404	77,965,500	武田 勲 倉内 弘芳	15	5	13	9	40
43	19	1,402	77,545,000	倉内 弘芳	13	5	13	7	39
44	20	1,395	77,519,000	〃	15	5	13	5	35
45	21	1,382	77,295,000	〃	14	5	13	5	36
46	22	1,372	77,146,500	〃	14	5	15	3	37
47	23	1,370	77,077,000	大牧 義夫	12	3	14	3	39
48	24	1,370	77,080,000	〃	12	3	13	3	37
49	25	1,364	75,678,500	〃	12	3	13	3	37
50	26	1,355	75,635,000	〃	12	3	13	3	35

# 美山町森林組合50年間の事業実績推移

## 林産・販売部門

(単位：千円)

販売 林産



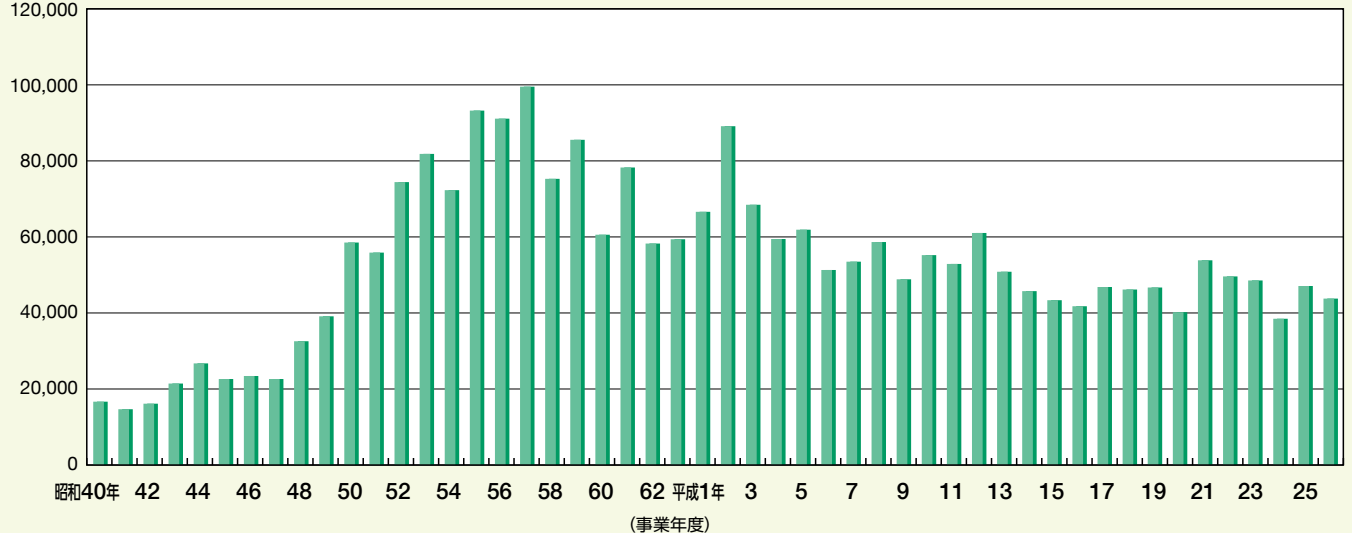
事業年度	40	41	42	43	44	45	46	47	48	49	50	51	52	53	54	55	56	57	58	59	60	61	62	63	平成1
販売	19,437	43,124	78,498	47,552	72,993	31,921	19,762	36,949	35,937	20,334	32,933	65,609	11,251	51,975	25,280	60,208	13,718	4,209	33,854	27,040	21,349	13,866	17,131	18,276	41,600
林産	55,222	130,979	125,551	165,193	161,580	188,429	171,584	154,878	146,101	163,975	152,599	162,393	152,464	177,026	217,140	205,739	203,198	195,194	188,701	169,688	231,875	258,745	296,981	241,417	272,753

事業年度	平成2	3	4	5	6	7	8	9	10	11	12	13	14	15	16	17	18	19	20	21	22	23	24	25	26
販売	16,615	13,316	11,499	11,548	15,647	26,324	20,390	13,917	14,139	16,185	19,659	23,145	24,663	16,368	26,274	21,820	18,767	20,433	7,236	5,163	4,935	24,053	27,860	5,366	2,511
林産	213,964	223,343	274,576	160,924	243,755	145,758	201,149	123,410	99,752	52,240	62,206	39,117	35,953	46,086	32,063	35,209	22,260	41,440	48,889	64,762	67,649	62,605	48,428	88,710	90,925

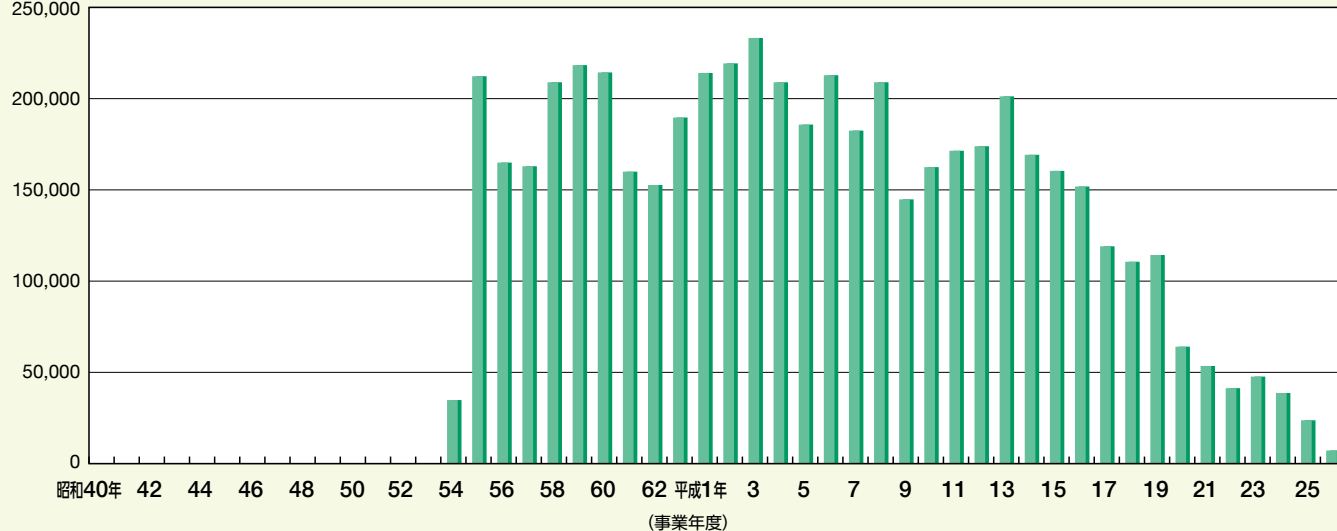
## 購買部門

(単位：千円)



## 加工部門

(単位：千円)  
250,000



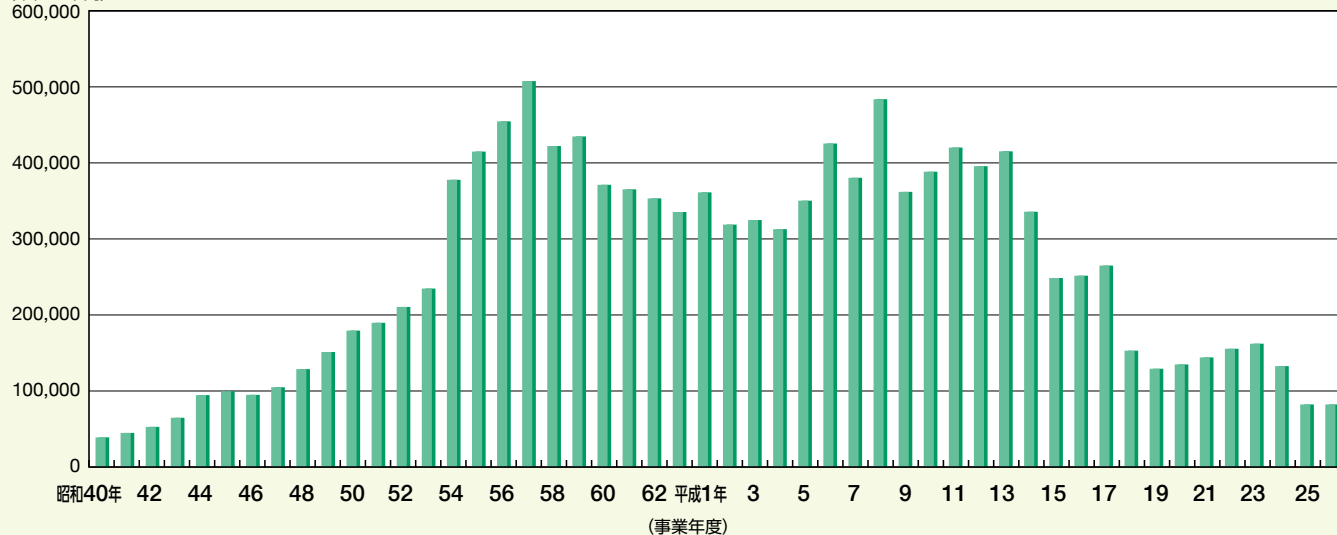
事業年度	昭和40	41	42	43	44	45	46	47	48	49	50	51	52	53	54	55	56	57	58	59	60	61	62	63	平成1
加工	-	-	-	-	-	-	-	-	-	-	-	-	-	-	33,035	211,588	167,292	164,331	208,848	219,145	214,960	163,748	151,675	189,949	214,682

事業年度	平成2	3	4	5	6	7	8	9	10	11	12	13	14	15	16	17	18	19	20	21	22	23	24	25	26
加工	220,877	234,159	207,720	190,205	212,068	184,630	210,281	146,322	164,613	173,913	176,315	201,166	170,587	163,316	150,700	125,994	112,143	117,810	64,809	52,502	41,944	49,293	42,999	35,751	15,196

## 造林・森林整備部門

(単位：千円)  
600,000



事業年度	昭和40	41	42	43	44	45	46	47	48	49	50	51	52	53	54	55	56	57	58	59	60	61	62	63	平成1
造林	38,460	50,791	61,578	72,453	93,983	100,566	94,401	102,101	128,198	153,743	180,552	192,717	212,529	239,336	377,807	411,235	447,118	503,305	418,154	436,352	370,398	367,439	356,570	336,837	361,935

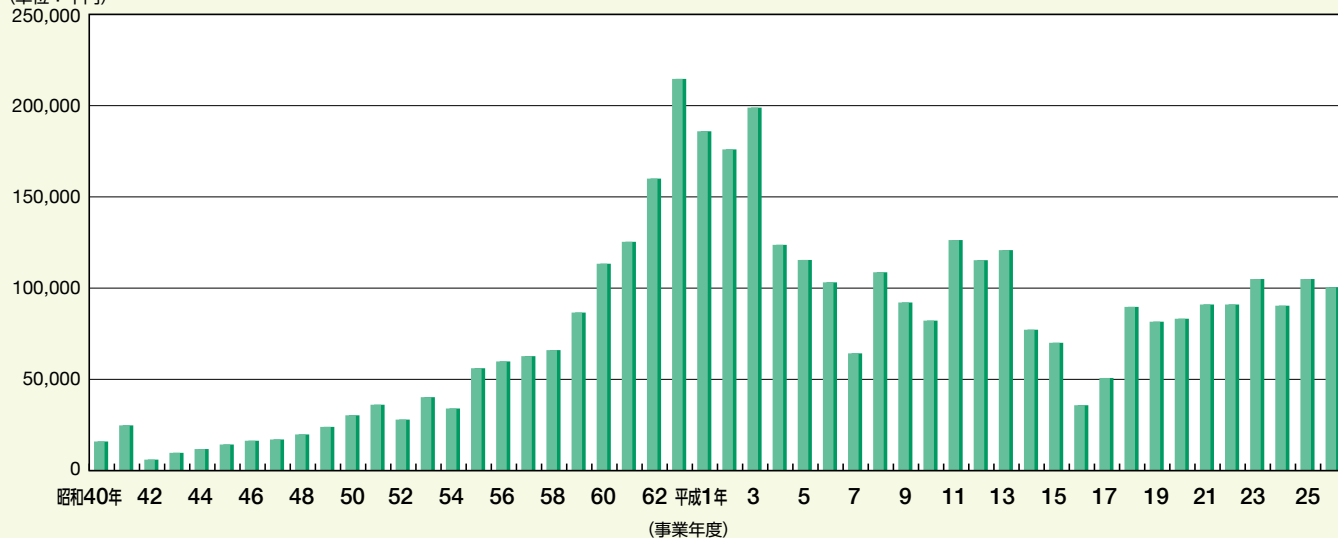
  

事業年度	平成2	3	4	5	6	7	8	9	10	11	12	13	14	15	16	17	18	19	20	21	22	23	24	25	26
造林	318,787	319,012	311,660	355,168	420,284	382,222	481,255	356,632	392,478	419,649	397,713	414,650	329,101	249,598	285,854	260,616	168,598	129,100	135,889	135,932	149,340	157,326	130,153	87,356	87,450

## ■美山町森林組合50年間の事業実績推移

### 利用部門

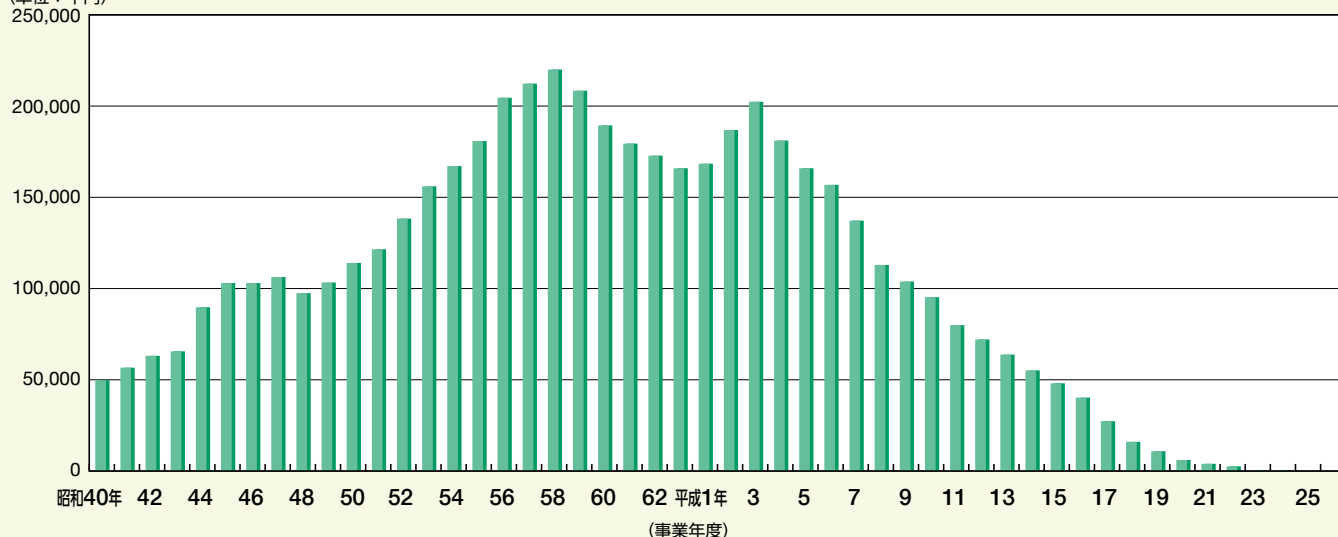
(単位：千円)



事業年度	40	41	42	43	44	45	46	47	48	49	50	51	52	53	54	55	56	57	58	59	60	61	62	63	平成1
利用	16,887	23,987	3,945	6,020	7,507	9,855	10,757	11,129	16,597	21,488	30,182	34,883	28,381	39,557	34,799	56,297	58,550	61,514	63,353	86,193	113,943	124,948	157,471	218,490	192,418
事業年度	平成2	3	4	5	6	7	8	9	10	11	12	13	14	15	16	17	18	19	20	21	22	23	24	25	26
利用	179,858	198,963	126,078	116,564	101,805	64,121	110,170	94,206	84,619	124,068	113,904	122,223	81,669	70,859	34,756	50,369	84,823	70,898	73,548	82,535	82,767	112,786	82,987	116,058	105,244

### 金融部門

(単位：千円)



事業年度	40	41	42	43	44	45	46	47	48	49	50	51	52	53	54	55	56	57	58	59	60	61	62	63	平成1
金融	49,732	57,468	69,552	70,284	88,904	101,530	101,629	104,785	97,864	102,581	112,172	121,333	142,870	153,953	168,063	182,163	203,721	211,156	217,223	208,782	194,636	188,895	181,367	175,832	177,629
事業年度	平成2	3	4	5	6	7	8	9	10	11	12	13	14	15	16	17	18	19	20	21	22	23	24	25	26
金融	188,879	202,029	186,870	171,006	158,643	141,562	112,078	102,788	94,771	82,702	74,439	65,630	55,281	48,691	40,843	32,703	20,123	16,689	8,806	4,658	2,236	903	238	0	0



## ■美山町森林組合歴代役員名簿

		各 期 内 訳									No.1
		S40.3.31~S41.3.15	S41.3.15~S44.3.15	S44.3.15~S47.3.15	S47.3.15~S50.3.15	S50.3.15~S53.3.15	S53.3.15~S56.3.15	S56.3.15~S59.3.15	S59.3.15~S62.3.15	S62.3.15~H2.3.15	
知 井	理事	戸田孝太郎(S40.8/13)	勝山倉之助	→	大野太一郎	下西 晃	清水 謙次	勝山 清治	中野寅之助	長野 仙二	
		中野孝太郎	→	外田桑四郎	中野 周一	名古喜久三	西山成一郎	大野 嘉市	野口 義次		
		長野 仙友	→	辻見喜太郎	高野 静雄	中道 春雄	高野 静雄	勝山 実良	→		
	監事	高野由太郎	→	登尾 二郎	市川 弘	大隅 修三	外田桑四郎	笠谷 喜六	大隅重太郎		
平 屋	理事	長井 直一	→	→	→	→	→	西野 文雄	平井 龍一		
		清水数之助	→	下伊豆 弘	芦生 一男	原田 英三	伊藤 正	芦生 和夫	芦生 和夫		
		伊藤 正	木戸 吉雄	伊藤 正	西野 文雄	山内 寛治	西野 文雄	野谷巳喜雄	中西 昭雄		
	監事	木戸 吉雄	伊藤 正	木戸 寿次	中西琴三郎	磯部清太郎	中西 孝重	西野 文雄	長井 和夫	小林 清亮	
宮 島	理事	山内美之助	→	倉内清三郎	中島喜一郎	中藤 茂夫	→	中島喜一郎	中島喜一郎(S62.2月)	村田 拓夫	
		橋本 忠	→	木戸 貢	安井正太郎	木戸 貢	上田 貴一	中島清一郎	中島清一郎	武内 明	
		樋口福太郎	武田 義一	(S44.7/20)	菅生 正一	武内 敏雄	→	文字 恒雄	竹澤朝四郎	→	
	監事	林 寛一	→	→	中島 安就	菅生 正一	→	前田 賢一	武田順次(S61.7.24)	武田 勲	
鶴ヶ岡	理事	松井光太郎(S40.8月就任)	→	柿迫 正一	小畑 実	小林 勝一	前田 直敏	上土生儀兵衛	岡本 健	堂本 寛一	
		中川 孝一	→	下田吉太郎	山崎 喜市	上仲 俊雄	小林利三郎	→	奥本 実		
		志賀 文平	(S44.2/4)	相模篤太郎	川勝不可止	谷口 善三	大森 明	大森 卓巳	大森 卓巳	→	
	監事	見館 美義	大森猪太郎	佐野徳太郎	片山 実	大森 明	見館 道雄	市原 義	南條 清男	弓削 昌一	
大 野	理事	岡本誠一郎	→	川勝武右衛門	岡本誠一郎	→	石倉 宏二	→	川勝 脩三		
		菅生義太郎(S40.4/1就任)	菅生 政巳	→	→	菅生宏太郎	大棚 茂夫	大棚茂夫(S56.12/28)	文字弥之助		
		藤原亀之助	→	→	→	梅津 聖	文字 隆	梅津角太郎	文字 裕	大澤 光男	
	監事	福井敬次郎	→	→	→	藤原亀之助	梅津角太郎	文字 裕	梅津角太郎	文字 隆	

		各 期 内 訳									No.2
		H2.3.15~H5.3.15	H5.3.15~H8.3.15	H8.3.15~H11.3.15	H11.3.15~H14.3.15	H14.3.15~H17.3.15	H17.3.15~H20.3.15	H20.3.15~H23.3.15	H23.3.15~H26.3.15		
知 井	理事	西山成一郎	長野 弘	曾利 修	→	→	→	→	名古 清		
		→	→	勝山 武司	高野 紘	→	→	→	大牧 義夫		
		H2.4.26(欠員)	中道 春雄	→	→	長谷川 巖	→	→	大下 芳雄		
	監事	下代基太郎	勝山 治一	上野 保	長野 光孝	→	→	→	—		
平 屋	理事	→	太田 行雄	坂本 正	清水富士夫	西野 文雄	木戸 徳吉	太田 行雄	坂本 直史		
		東 秀一	芦生 博成	寺井 勝美	磯部清太郎	菅生博成(H15.12.1)	岩井 勝	平井 衛	西村 清		
		→	→	→	→	→	中西 昭雄(H19.3.23就任)	菅井 巖	→		
	監事	太田 行雄	寺井 勝美	伊藤 誠	小林 清亮	清水富士夫	西村 正	栢下 壽	西 眞一		
宮 島	理事	→	→	→	倉内 弘芳	→	倉内弘芳(H18.6.1組合長就任)	→	→		
		→	山内聖二郎	山内 利一	山内 勉	→	→	→	未武 徹		
		→	武田 勲	→	→	→	武田 勲(H19.3.23就任)	林 保	→		
	監事	→	倉内 弘芳	→	→	→	→	佐野 清	上田 武司		
鶴ヶ岡	理事	川勝 進	→	佐野 龍彦	→	→	→	岡本 行生	山崎 昭		
		小林 直人	→	小林 昭夫	→	松魚 継代	→	山崎健三郎(H20.11.30就任)	山崎 康春		
		→	小林久米尊	→	→	→	谷本 芳和	岡本 達樹	→		
	監事	H3.3~小畑弘	小畑 弘	→	土本 春男	→	→	田中 義	→		
大 野	理事	→	文字 保	→	文字 達	→	小寺 董彦	→	小寺 茂		
		仲江和三郎	→	→	上原 正義	菅生 吉宏	→	梅津 敬	→		
		→	→	采尾 卓二	→	藤原 公樹	梅津 幸三	戸本 和巳	古屋 正雄		
	監事	→	→	福井 悟	→	梅津 幸三	谷 喬	小寺 茂	梅津 敬		

## ■ 歴代職員名簿

番号	氏名	昭和40年	41	42	43	44	45	46	47	48	49	50	51	52	53	54	55	56	57	58	59	60	61	62
1	木戸 敏雄	3月~6月																						
2	藤原ます枝	3月~6月																						
3	武田 晏和	3月~11月																						
4	中川 健吉	3月	3月																					
5	坂本 正	3月				2月																		
6	田中 良孝	3月				4月																		
7	佐野 正巳	3月					3月																	
8	林 昭男				8~9																			
9	大澤 昭夫	3月					4月																	
10	秦 初子			6月								7月												
11	武田 辰夫		8月																					
12	森 勇雄	3月					12月																	
13	中野 正夫	3月										1月												
14	田中 敏雄	3月												3月										
15	山内 一									11月					4月									
16	渡辺 義美	3月																	4月					
17	上田 清	3月																	3月					
18	文字弥之助	3月																		10月				
19	大野 良雄									7月													1月	
20	野口 義次	3月																					3月	
21	樋口 清	3月																					3月	
22	藤原 久子																				6月			3月
23	前谷 貞夫				2月																			6月
24	下野 良二	3月																						
25	谷 喬	3月																						
26	東 千津子	3月																						
27	采尾 卓二	3月																						
28	梅津登喜子																				6月			
29	文字 光雄			7月																				
30	中島 三夫	3月																						
31	山内 善樹																							
32	川勝 吉洋																							4月
33	西田 工															4月								
34	大隅 淳					6月																		
35	山内富美子	3月																						
36	小林 郁子																							
37	鈴木 仁																							
38	大和田祐司																							
39	酒井 嘉史																							
40	片山 裕之																							
41	諫本 昌美																							
42	佐野喜久雄					12月																		
43	武中 陸美															10月								
44	笠谷 正司																							
45	丸山 修							7月																
46	波多野義幸													4月										
47	近澤 康司																							
48	奥本 浩晴															4月								
49	武田 英男															9月								
50	小島 啓伸																			6月				
51	梅津 博英																4月							
52	小原 昭雄																				8月			
53	大矢 勇																							
54	勝山 幸男																							
55	文字美也子																							
56	前田 康子																							
57	廣瀬 大作																							
58	文字 雅之																							
59	木本 隆次																							
60	下野 佳孝																							
61	大野 沙紀																							
62	丸山 剛																							
63	菊地 大輔																							
64	藤元 繁美																							



## ■森林経営計画と間伐の推進

TOPIC

### 間伐 過去・現在・未来

美山町における森林整備(造林)は、先人の手により地道に、また確実に進められてきており、それによって現在の豊かな森林が造り上げられてきています。しかし、生活習慣や社会情勢の変化・木材価格の低迷など、様々な要因により森林整備の形態もまた変化してきております。

今から約50年前の昭和40年代をピークに拡大造林が盛んに行われ、森林所有者を中心に下刈・雪起こし等が行われていました。背景としては、住宅需要の高まりから木材価格の高騰があります。その後、拡大造林は減少し、森林整備の作業の中心は枝打ち・間伐作業へと移っていきます。

昭和50年代をピークに木材価格の下落が続き、林業は採算性の悪化等により停滞、森林所有者の山離れが見られるようになってきます。それでも、多くの森林所有者は各地で森林整備(間伐)に従事してこられました。しかし、近年の更なる木材価格の低迷・森林所有者の高齢化などにより、整備の行き届かない森林が目立ってきました。

このような状況の中、平成24年に国の進める森林・林業再生プラン(木材自給率50%を目標)を受けて、森林

組合が中心となり森林経営計画を順次樹立し、現在、各地域において森林経営計画に基づく間伐作業を実施しており、今後、計画の範囲を美山町全域に広げる予定です。

森林経営計画は、特に間伐について、これまでの森林所有者による小面積作業から、森林組合等の取りまとめにより作業を集約化・地域を一体的に間伐実施、なおかつ可能な限り伐採木の搬出・販売を行い、国の補助金も活用して森林所有者に経済的な負担なく森林整備を進めるといったものです。



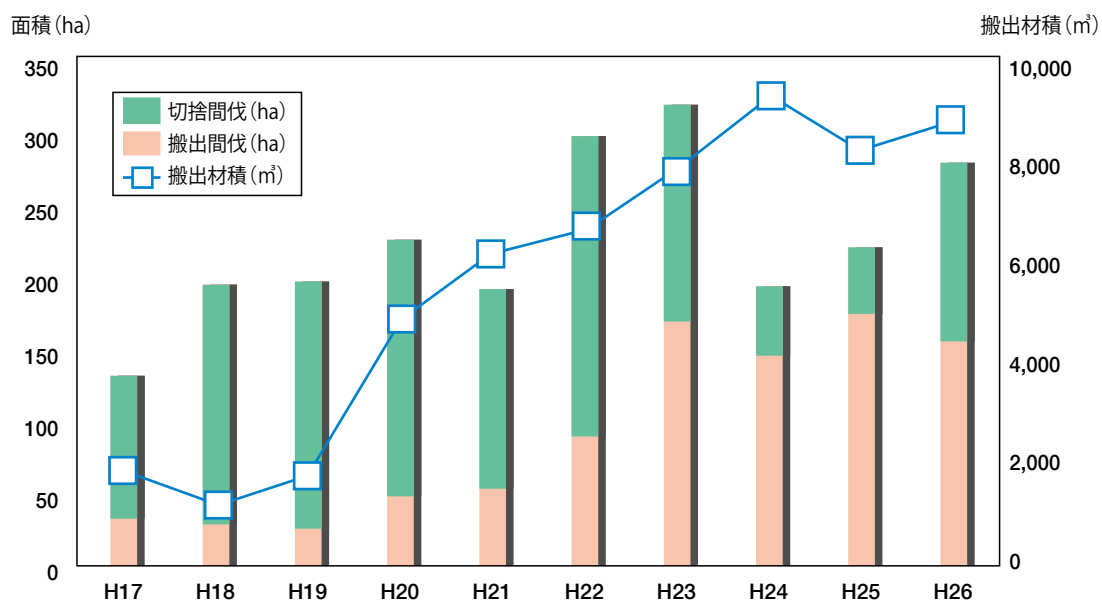
広域林道と新植地

## ■森林経営計画の作成状況

NO.	地区名	林 班	計画対象面積(ha)	計画始期	計画終期	間伐実施面積(ha)
1	野 添 地区	289~294	392	H 24.9.1	H 29.8.31	27
2	島 地区	12, 39~44	372	H 24.9.1	H 29.8.31	48
3	原 地区	17, 18, 20, 22, 27~31	567	H 24.11.1	H 29.10.31	83
4	板 橋 地区	16, 33~37	281	H 24.11.1	H 29.10.31	26
5	大 野 地区	1, 72~74	310	H 24.11.1	H 29.10.31	28
6	下・中地区	186, 191, 206	183	H 25.4.1	H 30.3.31	42
7	向 山 地区	85~87	138	H 25.4.1	H 30.3.31	12
8	田 歌 地区	234, 237	94	H 25.5.1	H 30.4.30	27
9	芦 生 地区	241~250, 271	763	H 25.5.1	H 30.4.30	89
10	西 畑 地区	192~200	496	H 25.5.1	H 30.4.30	53
11	川 谷 地区	59~66	318	H 25.5.1	H 30.4.30	45
12	北 地区	182~185	404	H 25.8.1	H 30.7.31	-
13	上平屋・静原 地区	10, 11, 275, 276	326	H 26.3.1	H 31.2.28	28
14	宮 脇 地区	13, 38, 274	127	H 26.7.1	H 31.6.30	11
15	豊郷(北) 地区	115~122, 124~130	710	H 26.12.1	H 31.11.30	-
16	肱 谷 地区	76~80, 82~84	456	H 26.12.1	H 31.11.30	-
17	栃 原 地区	93, 177~181	390	H 27.5.1	H 32.4.30	-
	合 計		6,327			519

※間伐実施面積は、平成27年12月現在の実績

■ 搬出間伐事業の推移



## ■加工センター施設設置経過

年度	補助事業名	施設名	事業経費 (千円)
昭和54年度	第二次林構	○チップ生産施設 ・建物 (チップ棟309.2㎡、サイロ棟107.5㎡、管理棟38.0㎡) ・機械装置 (チップ生産施設、ホイールローダー、トラックスケール、研磨機、パーク粉砕機)	事業費計 83,958 補助金 50,374 自己負担金 33,584
昭和57年度	山村林構	○チップ生産施設増設 ・建物(サイロ棟76.3㎡) ・機械装置(スーパーローター)	事業費計 11,490 補助金 7,468 自己負担金 4,022
昭和58年度	山村林構	○アスファルト舗装 ・構築物(1,200㎡)	事業費計 4,000 補助金 3,200 自己負担金 800
昭和62年度	山村林構	○機械保管庫 ・建物(150㎡)	事業費計 5,100 補助金 2,550 自己負担金 2,550
昭和63年度	山村森林地域活性化緊急特別対策	○森林資源活用就労促進施設 ・構築物(アスファルト舗装1,561㎡) ・機械装置(ホイールローダー、フォークリフト)	事業費計 15,260 補助金 9,130 自己負担金 6,130
平成元年度	森林地域活性化事業	○間伐材等小径木流通加工施設 ・機械装置(1.6軸モルダラー)	事業費計 14,256
平成元年度	山村林構	○林業経営近代化施設(チップ生産施設) ・機械装置(チップ生産施設) ・構築物(アスファルト舗装1,686㎡)	事業費計 77,156 補助金 61,724 自己負担金 15,432
平成2年度	間伐促進強化対策	○間伐材等小径木流通加工施設 ・機械装置(乾燥機) ・建物(47㎡)	事業費計 13,387
平成2年度	総合型林構	○国産材製材施設 ・建物(製材工場390㎡、バーカー、パークヤード48㎡、オガサイロ棟24㎡、電気一式) ・機械装置(製材機一式、剥皮施設、集塵施設、フォークリフト)	事業費計 144,656 補助金 104,304 自己負担金 40,352
平成3年度	総合型林構	○林産物加工施設 ・建物(管理棟126㎡、製品保管庫210㎡、消防器具庫6㎡) ・機械装置(帯鋸目立設備、消防ポンプ一式、フォークリフト) ・構築物(防火水槽10㎡) ・敷地造成	事業費計 46,199 補助金 38,323 自己負担金 7,876
平成4年度	総合型林構	○林産物加工施設 ・建物(乾燥機建物96㎡、焼板加工棟300㎡) ・機械装置(乾燥機2機、蒸気ボイラー、燃焼炉、モルダラー、集塵装置、焼板加工機一式) ・構築物(アスファルト舗装104㎡)	事業費計 107,050 補助金 85,328 自己負担金 21,722
平成5年度	総合型林構	○林産物加工施設 ・建物(機械保管庫95㎡) ・車両運搬具(3.5tトラック) ・構築物(アスファルト舗装1,999㎡)	事業費計 17,686 補助金 11,096 自己負担金 6,590
平成10年度	景気対策特別林構	○間伐加工施設 ・建物(杭加工棟75㎡) ・機械装置(杭加工機一式)	事業費計 12,000 補助金 8,400 自己負担金 3,600
平成14年度	林業・木材産業構造改革	○木材加工流通施設 ・建物(オガ粉保管庫26.4㎡) ・1.6軸モルダラー	事業費計 10,500 補助金 6,300 自己負担金 4,200

## ■その他施設

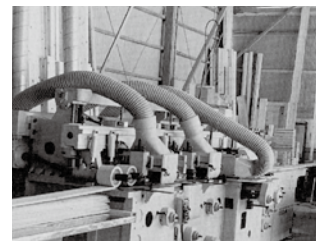
I 建 物	1. 工場防音壁	4,200	(千円)	
	2. モルダー加工棟	1,850		
	3. 倉庫	3,400		
	4. モルダー用電気施設	600		
	5. 倉庫	283	(補助残)	
	6. 簡易建物 2棟	1,251		
	7. 改造に伴う電気施設	3,000		
	8. 簡易乾燥棟 3棟	5,262	(補助残)	
	9. 危険物倉庫	286		
	10. 木炭作業棟・倉庫	718	(補助残)	
	II 機械装置	1. 研磨機	220	(補助残)
		2. 薪割機 2台	729	
		3. 杭木燻焼機	186	(補助残)
		4. 丸ノコセット	76	(補助残)
		5. ホイルローダー	2,395	(補助残)
		6. 超仕上げ鉋盤	550	(補助残)
7. ドリル錘		122	(補助残)	
8. 高圧洗浄機		140	(補助残)	
9. ベルトサンダー		21	(補助残)	
10. 自動鉋盤		113	(補助残)	
11. ベルトサンダー		1,310		
12. 自動溝突盤		433		
13. 製炭炉		2,700		
14. 直角二面鉋盤		1,155		
15. 自動一面鉋盤		2,157		
III 車輜運搬		16. トラックスケール更新	1,800	
	1. 3tトラック	1,313	(補助残)	
	2. 4tトラック	2,741	(補助残)	
	3. フォークリフト	305		
IV 構 築 物	4. 軽トラック	350		
	1. アスファルト舗装	1,355		
	2. アスファルト舗装	1,500		
	3. アスファルト舗装	2,340		
	4. アスファルト舗装	1,800		
	5. ゲート・フェンス	2,031	(補助残)	
	6. フェンス	317	(補助残)	
	7. 防腐水槽	200		
	8. コンクリート舗装	179		
	9. コンクリート舗装	1,051		
V 土 地	10. 焼却炉	3,138		
	1. 取得費	8,030		
事業費計	75,881			
補助金	14,273			
自己負担	61,608			
総事業費	610,936			
補助受入額	402,470			
自己負担	208,466			



●杭製造機



●製炭炉



●モルダー工場



●木材加工センター



●チップ製材棟



●管理棟

## ■美山町の林業組織の歩み

### 時代背景

**1961年(昭和36年)初の有人宇宙飛行**  
ソ連ユーリン・ガガーリン少佐を乗せた「ヴォストーク1号」を打ち上げた。



昭和36年

3. 24 森林開発公団分収造林二者契約開始

**1964年(昭和39年)東京オリンピック開催**  
アジア初のオリンピックとなった東京大会の参加国は大会史上最多の94カ国。



昭和40年

3. 31 五村合併 美山町森林組合発足

昭和41年

9. 5 美山町樹苗生産組合結成

**1966年(昭和41年)ビートルズ来日**  
世界的に有名なロックバンド、ビートルズが日本武道館で初めてのロックコンサートをを行った。

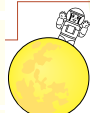
昭和42年

5. 22 森林開発公団佐々里事業地山火事発生

昭和44年

3. 11 組合事務所新築竣工式

**1969年(昭和44年)人類初の月面着陸**  
アメリカ合衆国のアポロ11号計画。船長はニール・アームストロング。



昭和45年

11. 23 全国農業祭において農林大臣賞を受賞

昭和45年

11. 26 森林組合全国大会にて全国森林組合連合会長賞を受賞

**1970年(昭和45年)日本万国博覧会開催**  
大阪府吹田市の千里丘陵にてアジアで初めての開催した国際博覧会。



昭和45年

5. 26 全国森林組合連合会より森林共済事業の表彰を受賞

昭和46年

2. 24 映画『森林組合と共に』撮影開始

**1971年(昭和46年)『マクドナルド』日本1号店開店**  
銀座にて開店。ハンバーガーは値段が80円であった。第二次ベビーブーム。ボーリングブーム。



昭和47年

10. 4 ドーザーショベルによる簡易林道開設事業開始

昭和47年

10. 27 森林組合改組20周年大会

**1972年(昭和47年)パンダが上野動物園に**  
中国からの親善大使として、パンダのカンカン、ランランが来日。公開初日上野動物園には6万人もの見物客が押し寄せ、600人の警備員が警戒に当たりました。

昭和47年

11. 21 公団造林1,500ha達成記念大会

昭和49年

9. 20 美山町分収造林契約開始

**1974年(昭和49年)巨人の長嶋茂雄選手が引退**  
多くの野球ファンに愛された長嶋は「我が巨人軍は永久に不滅です」の名言を残し、栄光の背番号3の最後の日を飾った。

昭和49年

11. 13 京都府公社造林分収契約開始

昭和50年

3. 8 合併10周年記念式典

昭和50年

7. 24 町政施行20周年、農協・森林組合合併10周年記念式典

**1977年(昭和52年)王貞治ホームラン世界新記録**  
対ヤクルト23回戦で、世界新記録となる通算756号目の本塁打を放つ巨人軍の王貞治選手(東京都・後楽園)

昭和51年

9. 20 林材業労働災害防止協会北桑分会発足

昭和52年

9. 3 京都府林業労働者共済会発足

**1978年(昭和53年)日本一の高層ビル『サンシャイン60』オープン**  
高層ビルの展望台としては都内一を誇り、海拔の高さでは東京タワーの特別展望台(250m)よりも高い。

昭和54年

1. 10 美山町林業協業センター竣工式

昭和54年

3. 6 北桑田林業研究会設立

**1980年(昭和55年)竹の子族出現**  
1980年代前半東京都・原宿の代々木公園横に設けられた歩行者天国でラジカセを囲み路上で踊っていた。

昭和56年

11. 21 チップ工場竣工式

昭和56年

1. 16 中国訪日団来町 チップ工場見学

**1983年(昭和58年)東京ディズニーランド開園**  
アメリカ国外では初となる「ディズニー・テーマパーク」、「東京ディズニーランド」が開園。開業当日はあいにくの雨だったものの、約3000名が来園。

昭和57年

10. 23 森林組合改組30周年記念大会

昭和57年

11. 6 美山町銘木市(美山町字長尾)

**1986年(昭和61年)FIFAワールドカップが、メキシコで開催**  
この大会はディエゴ・マラドーナの大会として人々に記憶されている。準々決勝のイングランド戦で見せた「神の手」また、5人のイングランド選手をドリブルで抜いて決めた「5人抜き」は今も語り継がれる伝説である。

昭和60年

7. 20 丹波広域基幹林道起工式

昭和60年

8. 20 美山町林健センター開所式

昭和60年

11. 1 堀格太郎氏全森連会長祝賀会(京都)

昭和60年

11. 13 国際森林年記念植樹祭(綾部)

**1988年(昭和63年)東京ドーム完成**  
後楽園競輪場の跡地に開場。日本初の全天候型球場となった。

昭和62年

7. 15 美山町分収造林3,000ha達成記念式典

昭和62年

**1989年(平成元年)「平成」に改元**  
昭和天皇の崩御により、1989年1月8日に、昭和から平成に改元されました。

平成元年

4. 11 大野小学校緑の少年団結成

平成元年

10. 11 チップ工場改造による竣工式





**1992年(平成4年)バルセロナオリンピック開催**  
岩崎恭子が競泳女子200M平泳ぎで金メダルを獲得。  
競泳では史上最年少(14歳6日)の金メダル獲得。  
(現在も競泳最年少記録)で日本選手としての五輪メダル獲得の最年少記録でもあった。

**1993年(平成5年)ドーハの悲劇**  
FIFA「W杯」アメリカ大会アジア地区最終予選の日本代表の最終戦(対イラク戦)この試合に勝てばW杯本戦への初出場が決定する。日本中が祈りを捧げて見守っていた。そんな中、1点リードで迎えた後半ロスタイム…。誰もが日本の勝利を確信していた、まさにその時、まさかの同点ゴールを許し、W杯初出場は叶わぬ夢となった。



**1997年(平成9年)「たまごっち」発売**  
社会現象になるほど爆発的な人気を呼び、製造が追いつかず、プレミアがついたり、偽物が出たり等、大狂騒曲を世界中に繰り広げた。

**1999年(平成11年)モーニング娘。の「LOVEマシーン」が大ヒット**  
モーニング娘。の7枚目のシングル。  
オリコンカラオケチャートでは当時の新記録である、「17週連続1位」を記録し、社会現象ともなった。

**2001年(平成13年)アメリカ同時多発テロ事件**  
航空機が使用された史上最大規模のテロ事件であり、全世界に衝撃を与えた。

**2003年(平成15年)六本木ヒルズがOPEN**  
地上54階・地下6階・塔屋2階、日本最大級の複合施設がオープン。この年は他にも、  
●日本郵政公社が営業開始  
●東海道新幹線 品川駅の開通  
●地上デジタル放送が開始



**2006年(平成18年)トリノオリンピックで荒川静香選手が金メダルを獲得**  
イタリア・トリノの冬季五輪フィギュアスケート女子での快挙。上体を反らせて銀盤を滑る優雅な「イナバウアー」はその年の流行語大賞も受賞した。

**2009年(平成21年)第44代アメリカ合衆国大統領にオバマ大統領就任**  
アフリカ系、1960年代以降生まれ、ハワイ州出身者として合衆国史上初就任した。

**2011年(平成23年)東日本大震災**  
宮城県沖で震度7、マグニチュード8.8の巨大地震。日本での地震史上最大、1900年以降でも4番目に大きな超巨大地震で、東日本一帯に甚大な被害をもたらした。

**2012年(平成24年)東京スカイツリー開業**  
東京都墨田区にある電波塔、観光・商業施設やオフィスビルが併設されており、ツリーを含めた周辺施設は東京スカイツリータウンと呼ばれる。また、観光施設として開業した。



- 平成2年 9. 27 鶴ヶ岡小学校緑の少年団結成
- 11. 10 美山町植樹祭(大野ダム公園)
- 平成3年 5. 21 京都府森林組合連合会設立50周年記念式典
- 平成3年 5. 26 全国植樹祭
- 5. 29 広葉樹製材施設竣工式
- 平成4年 12. 24 ビーイングによる1ターン雇用開始
- 平成5年 11. 15 美山町仙人を励ます集い
- 平成6年 5. 26 木材加工センター(焼板加工)竣工式
- 平成7年 4. 1 美山町丸太杉づくり振興会設立
- 平成8年 12. 9 美山『山の日』設定
- 平成9年 4. 30 小淵:林業者研修宿泊施設竣工式
- 6. 19 加工センター火災事故
- 平成9年 10. 10 第1回『美山・林業体験学校』開校
- 平成10年 5. 15 高野:林業者研修宿泊施設竣工式
- 平成10年 12. 20 技術員定年制導入
- 平成12年 5. 21 田歌『ファミリーの森林』開所式
- 11. 5 上司『ファミリーの森林』開所式
- 平成13年 12. 18 美山町間伐推進センター竣工式
- 平成14年 4. 1 美山『共育の森』発足
- 平成14年 6. 25 京都府内公団造林10,000ha達成記念式典
- 平成17年 4. 1 「美山町丸太杉づくり振興会」を「美山町優良材づくり振興会」に改名
- 12. 14 北桑田郡林業振興会 解散総会・講演会
- 平成18年 1. 19 北桑田郡林業振興会 解散総会
- 平成19年 12. 29 美山町木材加工センター製材部門「一時休止」を断行
- 平成22年 4. 26 美山町森林組合役員選任規定の制定
- 平成23年 5. 26 京都府森林組合連合会70周年記念行事式典
- 平成24年 4. 9 京都府立林業大学校開校記念式典
- 9. 1 森林施業計画から森林経営計画への取組開始
- 平成26年 10. 11 丹波広域林道開通記念式典及び開通式

## ■組合の概要

1. 組合事務所 京都府南丹市美山町往古瀬26番地1  
加工センター事務所 京都府南丹市美山町小淵上地1番地1
2. 名称 美山町森林組合
3. 設立登記 昭和40年3月31日
4. 事業年度 毎年2月1日から翌年1月31日
5. 出資一口の金額 500円
6. 出資口数 151,270口(平成27年1月31日現在)
7. 出資金 75,635,000円( // )
8. 組合員数 1,355名(正組合員:1,163名、準組合員:192名)
9. 役員数 理事:12名(常勤1名) 監事:3名
10. 職員数 13名
11. 従業員 33名(土木2名、林産10名、造林21名)
12. 組合員所有面積 21,995ha (平成27年1月31日現在)

### ① 施設

○間伐推進センター	1棟	496.86㎡
○資材倉庫	2棟	650.00㎡
○駐車場		1,295.00㎡
○加工センター		
◇管理棟	1棟	126.00㎡
◇計量及び休憩所	1棟	66.20㎡
◇目立て棟	1棟	66.00㎡
◇チップ製造施設	1棟	380.00㎡
◇製材施設	1棟	390.00㎡
◇焼板加工場	1棟	300.00㎡
◇モルダー加工場	1棟	84.50㎡
◇乾燥棟	2棟	143.00㎡
◇チップサイロ棟	2棟	76.25㎡
◇剥皮施設	1棟	48.00㎡
◇杭加工施設	1棟	75.00㎡
◇機械保管庫	2棟	245.00㎡
◇製品保管庫	2棟	275.00㎡
◇天然乾燥棟	4棟	375.00㎡
◇物品倉庫	1棟	40.00㎡



②機 械 類		
	○クレーン付トラック(2t)	1台
	○トラッククレーン(4.9t吊り)	1台
	○ダンプトラック(3t)	1台
	○トラック(1t、2t)	2台
	○軽トラック	6台
	○軽貨物	2台
	○普通車	1台
	○グラップル	5台
	○集材機	3台(自走式1セット)
	○パワーショベル	4台
	○クローラダンプ	1台
	○フォワーダ	3台
	○ハーベスタ	1台
	○林内運搬車	3台
	○フォークリフト	4台
	○キノコ乾燥機	1台

③森 林			
	美山町河内谷溝谷	5番地	2.59ha
	//	6番地	2.30ha
	//	10番地	2.84ha
	美山町荒倉扇畑	7.8.9番地	2.43ha
	美山町荒倉島ノ上	5番地	0.35ha
	美山町三埜川西	19番地	0.63ha
	//	20番地	0.70ha
	//	23番地	2.51ha
	美山町大野向ノ山	14-2番地	0.59ha
	美山町檜原奥山	11番地	2.46ha
	綾部市故屋岡町大井刈口	1番地4	3.95ha
	//	1番地10	9.14ha
	//	1番地12	2.78ha
	美山町長谷小山	1-1番地	1.00ha
	美山町上司奥山	10番地	0.39ha



●美山広葉樹シンボル ‘とちの木’



●研修室より外観を臨む



設立50年記念誌 美山町森林組合50年の歩み

発行所 南丹市美山町島往古瀬26-1 美山町森林組合 発行者 大牧 義夫