

朝日新聞

©朝日新聞社 2005年
〒104-8011 東京都中央区東船場5丁目3番2号
朝日新聞東京本社
電話 03-3545-0131

May I "health you?"
健康製造のスズケン
SUZUKEN
http://www.suzuken.co.jp

紙面から

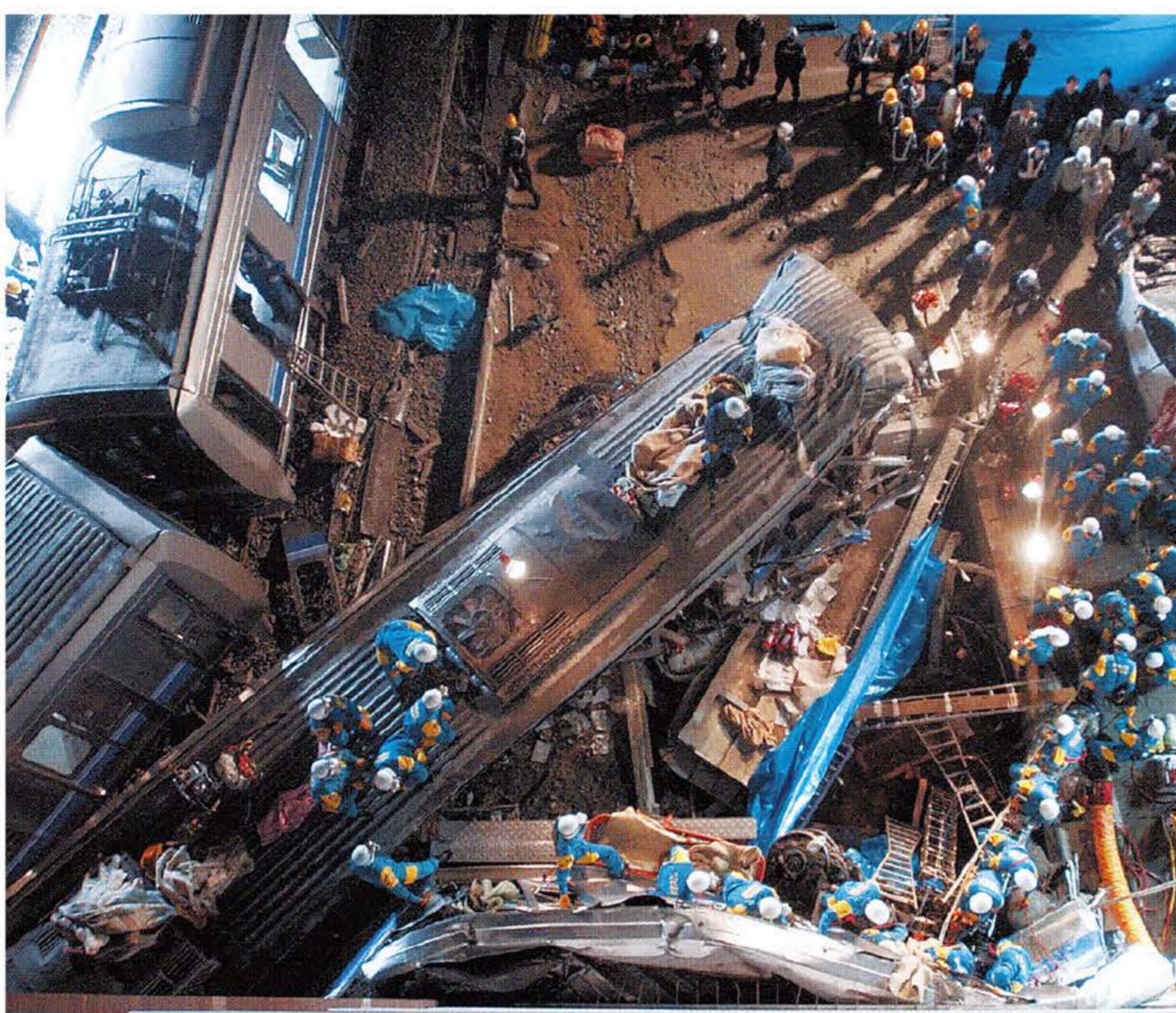
JR宝塚線脱線
39 38 36 3 2 2
速度車体：原因どこに
各国メテアも関心
競争激化、ダイヤ分岐
その時、現場で何が
15時間ぶりに女性救出
体育館で悲しみの対面

時刻表
25 弥生1号土器の謎
約120年前、東京都文京区で
見つかった「弥生1号土器」(重
要文化財)。弥生時代という名前
の由来となった有名な土器だが、
実は謎に包まれている。作られた
時代や出自について考える。

文化
35 「美の大国」を目指すタイ
17 非核国、不平等に異議
15 楽天、25試合目で20敗
21 変わる、子育ての風景
32 恐竜博「スー」との出会い
アルマーニとハリウッド

オビニオン
20 小説
24 囲碁・将棋
28 金融情報
30 地域
33 テレビ・ラジオ

死者57人 負傷441人



事故現場では投光器がともされ、生存者の捜索活動が続いた=25日午後7時20分、兵庫県尼崎市で、時事新報撮影

尼崎・電車脱線

JRの発足後、最悪

1両目救出作業続く

兵庫県尼崎市久々知3丁目のJR宝塚線(福知山線)で25日朝、宝塚発向志村行き快速電車(7両編成、乗客約580人)が脱線した事故で、兵庫県警と尼崎市消防局は26日午前0時55分までに57人の死亡を確認した。負傷者数は441人にのぼる。マンション1階に突っ込んだ1、2両目には乗客が取り残されており、同日午前11時30分ごろ(女性46)が救出された。県警は、乗客らが速度が異常に速かったと証言していることから、速度超過と脱線に何らかの因果関係があること、近くJR西日本本社を業務上過失致死傷容疑で家宅捜索し、事故原因の解明を目指す。

乗客「速度どんどん上昇」

JR宝塚線の脱線事故で、列車の速度が焦点になっている。助かった乗客からは「速度がどんどん上がる」という証言が相次いで出ている。JR西日本によると、脱線直前の速度は133km/h以上出たと見られる。乗客からは「速度がどんどん上がる」という証言が相次いで出ている。JR西日本によると、脱線直前の速度は133km/h以上出たと見られる。乗客からは「速度がどんどん上がる」という証言が相次いで出ている。

JR西を近く捜索

87年のJR発足後最悪の事故で、死者数は63人の旧国鉄積荷線脱線事故以来の規模。国土交通省は25日、鉄道事故調査委員会を立ち上げ、調査員7人を派遣した。乗客によると、乗客が事故直前の25日午前9時18分ごろ、無線が高見

運転士は「遅れを取り戻すために、事故時にスピードを上げていた」と話した。JR西日本は25日夜の会見で、「松下車掌は「速い速い」の感覚はなかった」と認めた。乗客によると、乗客が事故直前の25日午前9時18分ごろ、無線が高見

運転士に「度々呼びかけた」が応答はなかった。快速は同20分ごろ脱線した。高見運転士は約11日月の運転士歴がある。昨年6月、学研都市線下り脱線(京都府)で快速を運転中に同府を約1000メートルオーバーした。13日間の再教育を受けた。車掌だった01年9月(03年12月には、阪和線で運転士がオーバーランしたのに非常弁を引かなかつたとして訓告を受けた。客から目撃されたら指摘されて嚴重な処分を受けた。一方、JR西日本は、快速最後尾の7両目から後方に約50メートル離れたところまで脱線した。乗客によると、乗客が事故直前の25日午前9時18分ごろ、無線が高見

踏切での衝突事故でもなければ、電車同士の衝突でもない。それなのに、これほどまでに多くの犠牲者が出てしまったのはなぜなのか。兵庫県尼崎市のJR宝塚線(福知山線)での脱線事故の現場は、最近の鉄道事故では見られなかったような、マンションに衝突した車両の車体は、まるでフリキのようにぐねぐねと、べしゃんこになった。現場近くの線路では、車輪が石を踏みつけたような跡があつた。原因究明を迅速に進めてほしい。電車はいつもより速いスピードで走っていたという乗客の話もある。手前の駅で行き過ぎた戻ったために遅れが出て、取り戻そうと急いでいたとの推測もある。宝塚線は、尼崎駅で他の線と接続しており、わずかなダイヤの乱れが乗り入れ先の路線にも影響を及ぼす。乗客は遅れを訴えるに運行することを会社から求められている。一連のトラブルの背景の一つとして「定時発着を優先し、大前提である安全がおろそかだった」と述べられている。公共の交通機関としては、「定時」は信用の要だ。しゅちゅ遅れていたのでは利用者から厳しく問われる。しかし、肝心の安全の方が失速してしまつたら、取り返しがつかない。全国の交通機関は、安全がおろそかになつていないかどうか、再点検してほしい。どんなに遅れが大きくならないと、永遠に着かないという悲惨さとは、比べようもない。

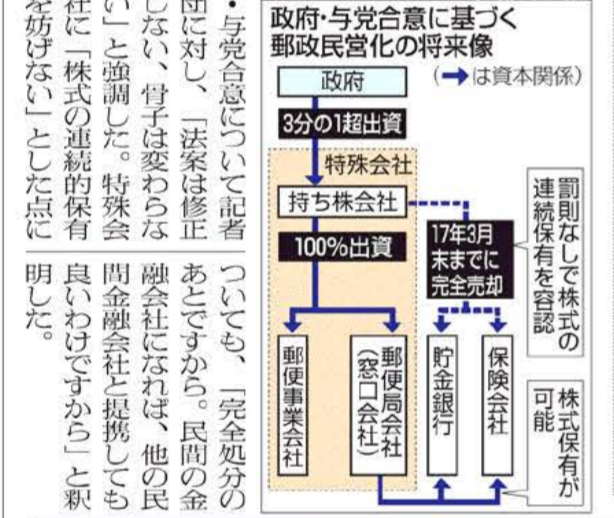
郵政法案 政府・自良が合意

金融 株保有、首相が譲歩

政府・与党は25日、郵政民営化関連法案について、小泉首相が自民党内の反対派に配慮した結果、民営化の理念は「保有が生じることを妨げない」とし、完全処分義務に反した場合の罰則規定を設けないことも明記した。小泉首相が自民党内の反対派に配慮した結果、民営化の理念は「保有が生じることを妨げない」とし、完全処分義務に反した場合の罰則規定を設けないことも明記した。

合意の骨子

- 郵政民営化の「安定的な代理店契約」は移行期間を超え長期とするものとする
- 基金は1兆円の積み立て完了後も総額1兆円まで継続できる
- 移行期終了後は経営判断による調整を続けるが、結論は26日に持ち越した。合意は26日に持ち越した。合意は26日に持ち越した。



BOSE Pro Sound from U.S.A.
ポーズ・スピーカー
http://www.bose.co.jp/

世界一の時間へ。
PROUD 野村不動産
一生の出会いを、しましょう。
www.proudclub.net