

图 238 分夕夜蛾 *Diarsia deparca* (Butler) ♂ 外生殖器

雄蛾抱钩斜行，内突短小（图 238）。

分布 四川、云南、西藏；日本，印度，斯里兰卡。

斑夕夜蛾 *Diarsia mendica* (Fabricius) (图版 XIII-41)

*Noctua mendica* Fabricius, 1775, Syst. ent. p. 661. (德国)

*Noctua festiva* Denis et Schiffermuller, 1775, Schmett. Wien. p. 314.

*Diarsia festiva*: Forster et wohlfahrt, 1971, Schmett. Mitteleur. p. 47. —Chen, 1986, Cut-worms agric. reg. China p.126.

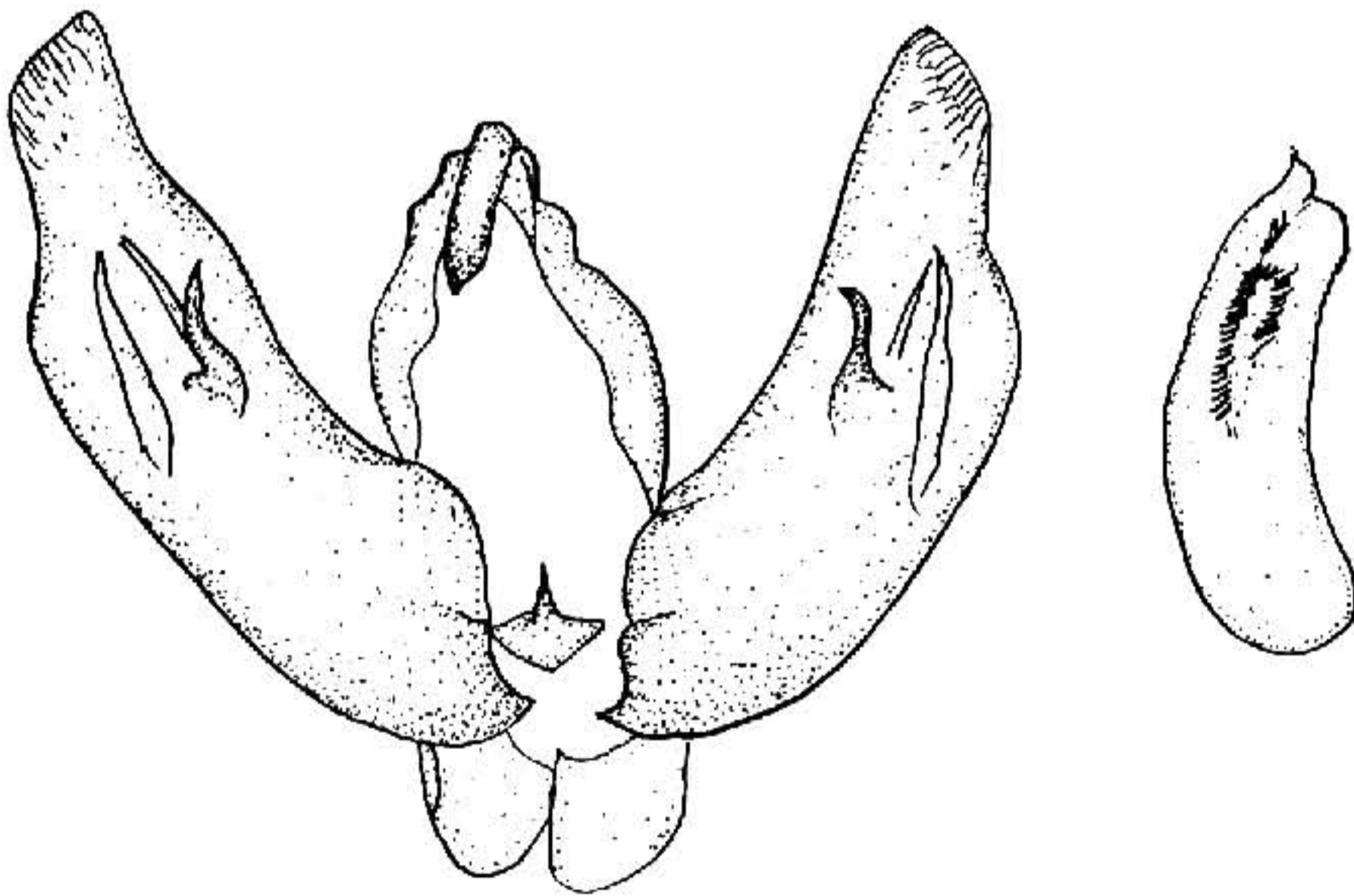


图 239 斑夕夜蛾 *Diarsis mendica* (Fabricius) ♂ 外生殖器

翅展 34mm。头、胸褐色；前翅灰褐色，各横线不明显，基线黑色，内、外线双线黑色，后者锯齿形，中线微外弯，亚端线黄褐色锯齿形，外侧暗褐色，剑纹仅端部现一

黑点，环、肾纹黄褐色；后翅与腹部浅褐色。雄蛾抱钩端半部细而弯，阳茎有成列细刺形角状器（图 239）。

**寄主** 柳、山楂、忍冬、乌饭树等属。

**分布** 青海、新疆；欧洲。

**皮歹夜蛾 *Diarsia pseudacharista* Boursin (图版 XIV-1)**

*Diarsia pseudacharista* Boursin, 1954, Bonn. zool. Beitr. 5: 239, pl. 3, figs. 16—17; pl. 9, fig. 24 male genitalia. (云南丽江)

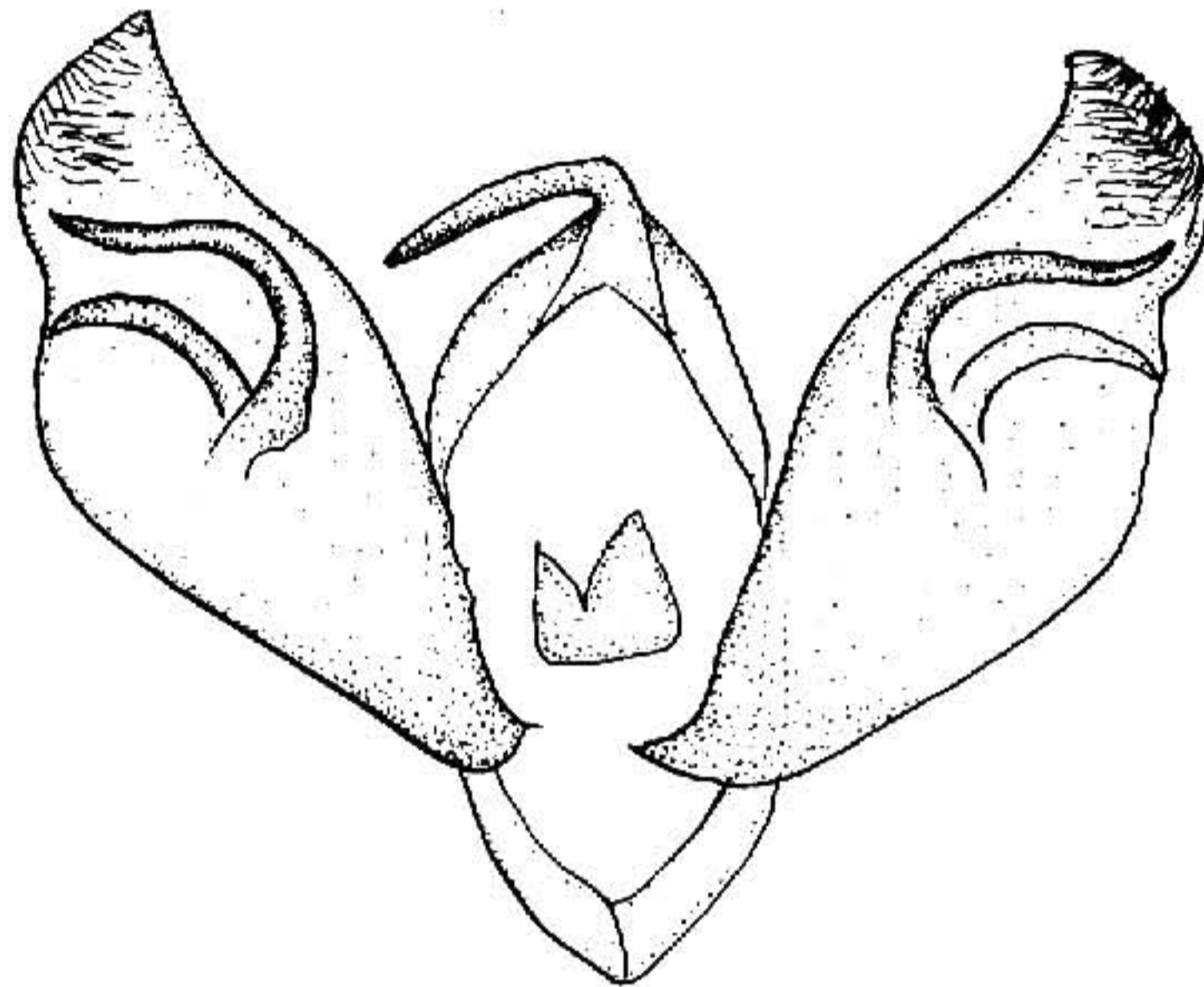


图 240 皮歹夜蛾 *Diarsia pseudacharista*  
Boursin ♂ 外生殖器

翅展 36mm。头部与胸部黄褐色，下唇须第一、二节外侧黑色；前翅前缘区在外线内方霉黄色，其余黄褐色，端区红褐色，基线与内线不明显，只现几个黑点，剑纹只现一黑点，环纹大，近圆形，霉黄色，褐边，中央有一褐点，肾纹色似环纹，前后半各有一褐点，中线粗而模糊，暗褐色，外线双线，极细弱，细锯齿形，有间断，亚端线仅前半可见几个黑点；后翅褐色，缘毛褐红色；腹部红褐色。

雄蛾抱器瓣中段很宽，抱钩特长而波曲，阳茎短，端部有一脊（图 240）。

**分布** 云南。

**黑点歹夜蛾 *Diarsia nigrosigna* (Moore) (图版 XIV-2)**

*Graphiphora nigrosigna* Moore, 1881, Proc. zool. Soc. p. 352, pl. 38, fig. 4. (锡金)

*Chera efflorescens* Hampson, 1891, Ill. Het. Br. Mus. 8: 78.

*Chera erubescens* Hampson, 1891, Ill. Het. Br. Mus. 8: 78.

*Rhyacia subochracea* Corti et Draudt, 1933, in Seitz, Macrolep. World 3 Suppl. p. 75, pl. 11e.