

今後の進め方

令和2年度の一の宮通りの再整備に向けた「道路デザイン検討」と「各種設計」を踏まえ、令和3年度より電線共同溝の整備に向けた工事がスタートします。道路の整備については、電線共同溝の整備後となり、中山道側区間については概ね5年後の完成を目指しております。



氷川神社の歴史や大宮アルディージャの活力を活かした、一体感とにぎわいのある商店街
一の宮通りの実現に向けて

～ストリートデザイン方針～

一の宮通りの再整備に向けたこれまでの取組

- 平成22年度 ・市が「大宮駅周辺地域戦略ビジョン」を策定
- 平成24年度 ・一の宮通りの再整備に向けた勉強会やワークショップの開催
- 平成26年度 ・ワークショップでまとめた将来像と基本方針の実現に向けた組織「一の宮通りまちづくり協議会」の設立
- 平成29年度 ・「一の宮通りまちづくりのルール」の策定
- 平成30年度 ・市が「大宮駅グランドセントラルステーション化構想」を策定
- 令和2年度 ・一の宮通りストリートデザイン方針の策定

氷川神社の歴史や大宮アルディージャの活力を活かした、
一体感とにぎわいのある商店街「一の宮通り」の実現に向けて
～ストリートデザイン方針～



一の宮通りまちづくり協議会

一の宮通りまちづくり協議会

- 会長 新井孝治 ■副会長 大久保薫 ■会計委員 安野憲起
- 監査委員 門田渉 ■広報委員 堀江利武、森田友之

問合せ窓口

一の宮通りまちづくり協議会 事務局
〒330-0846 さいたま市大宮区大門町3丁目205番地 ABCビル6F (有)Arai building co.
TEL: 048-783-7816 FAX: 048-641-1507
さいたま市都市局都心整備部大宮駅東口まちづくり事務所
TEL: 048-646-3291 FAX: 048-646-3292
Email: omiya-higashi-machidukuri@city.saitama.lg.jp

背景・目的

一の宮通りは、大宮駅と武蔵一宮氷川神社をつなぐ歴史ある通りであり、また大宮駅から NACK5 スタジアムに向かうためのルートの一部として、お祭りやサッカーの試合日には多くの方が利用しています。

市では、大宮駅周辺地域戦略ビジョンに掲げた『おもてなし歩行エリア』を具体化する通りの1つとして、一の宮通りの魅力向上を目指し、高質な歩行空間や魅力的なまちなみ、氷川神社や参道、NACK5 スタジアム等の地域資源を生かした賑わいのある空間の創出に向けた取組を進めています。

上記を踏まえ、沿道の商店会関係者等を中心とした「一の宮通りまちづくり協議会」が設立し、一の宮通りの再整備に向けた検討を進めてきました。平成29年6月には「一の宮通りまちづくりのルール」を策定し、地区の将来像である「氷川神社の歴史や大宮アルディージャの活力を活かした一体感とにぎわいのある商店街『一の宮通り』」の実現に向けた取組を進めています。

「ストリートデザイン方針」は、一の宮通りを構成する舗装や照明等の色合いや材質を含めたデザインの検討結果をとりまとめたものです。



出典：OpenStreetMap

ストリートデザイン方針

一の宮通りまちづくり協議会が策定した「一の宮通りまちづくりのルール」等を踏まえ、一の宮通りを構成する舗装や照明、植栽などのデザインの方針をとりまとめました。この方針に基づき一の宮通りの将来像実現に向けた再整備を進めていきます。

一の宮通りの将来像

氷川神社の歴史や大宮アルディージャの活力を活かした、一体感とにぎわいのある商店街『一の宮通り』

一の宮通りのデザインの方針

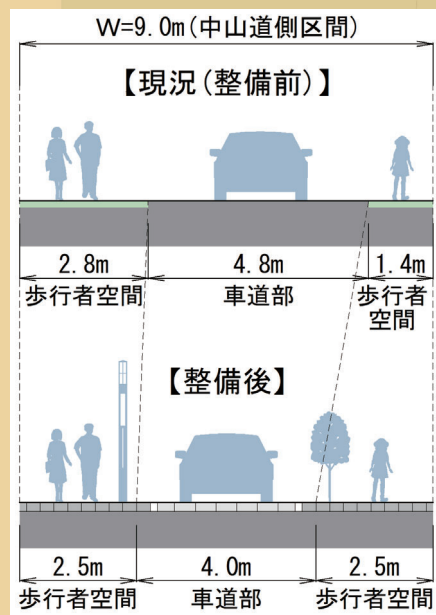
- 1 大宮駅から氷川参道をつなぐ準参道として、歩きたくなる落ち着いたデザイン
- 2 道路施設は、まちなみを邪魔しないシンプルなデザイン
- 3 誰もが安心・安全で、おもてなしの感じられる歩いて楽しいデザイン
- 4 大宮アルディージャの試合日やイベント開催時には、通りを挙げて盛り上げられるデザイン
- 5 一の宮通りの名称が広く浸透するデザイン

ストリートデザインのイメージ

日常時

<歩行者空間の舗装デザイン>

- 歩行者が歩きたくなる明るい雰囲気、維持管理がしやすい平板ブロック舗装とします。
- 誰でも安全に通れるよう、通りに調和した色合いの点字ブロックを設置します。



<案内看板のデザイン>

- 氷川参道とのつながりを意識し、和風のデザインを基本とします。

<車道空間の舗装デザイン>

- 氷川参道とのつながりを意識した石畳風の目地を付けた、摩耗への耐久性が高く明るい色の半たわみ舗装とします。

<照明のデザイン>

- 氷川参道とのつながりを意識し「和」をイメージしたデザインとします。
- 照明には防犯やイベント時の利用しやすさ等を踏まえ、バナーやスピーカー、防犯カメラ、電源設備の設置が可能です。

<植栽のデザイン>

- できるだけ樹木を設置し、みどりあふれる通りを目指します。

<ポラードのデザイン>

- 氷川参道とのつながりを意識し、和風のデザインを基本とします。

イベント時

イベント時などの一の宮通りの使い方

● イベント時や休日には以下のような道路の使い方をすることをめざします。

- 1 車両の通行を規制し、道路空間全体を歩行者が利用できるようにする
- 2 沿道の店舗が道路にお店を出したり、歩行者が飲食できるイスやテーブルを出したりする
- 3 マルシェのように沿道のお店以外も含めた様々なお店に出店してもらうなど

<照明のデザイン>

- イベント時には通りの雰囲気を盛り上げられるよう、フラッグの設置や照明柱にスリットを設け、イベント時には色を変えるなどの工夫をします。



夜のイメージ