

FRONTIER

No.53

2018/8/20



© HTB

Contents

- 東京同窓会 総会 ・数土文夫さん特別講演
- 新社会人歓迎「北大東京ジンパ2018」
- 独・デュッセルドルフからのグローバル同窓生
- 職場奮戦記 ・FUKUSHIMA PRIDE 福島県59市町村にギネス世界記録を
・会社の知的財産を活かす ・こどもたちのコミュニティファーム
- 北大の研究者たち「北大牛乳」

表紙の写真 今年の前代未聞の913名が集結「北大東京ジンパ2018」

平成30年度 東京同窓会 総会	4
会長・副会長・理事・監事／年間スケジュール／委員会役員／評議員	6
講演会 数土文夫氏「産業界で幾つかの企業経営に携わってきた私の感ずるところ」	
広報委員会	10
新社会人歓迎「北大東京ジンパ2018」 上満研吾	14
北海道大学校友会エルム 活動の様子 北海道大学校友会エルム事務局	18
北大未来投資プログラム 広報委員会	20
エルム談話室 平成30年2月～7月の講演 清水慧	22
北大丸の内カレッジ開校 谷藤公貴	27
札幌農学同窓会 東京支部総会 坂倉雅夫	28
獣医学部同窓会 関東支部 総会	
〈共催〉札幌農学同窓会 東京支部 講演会・懇親会のお知らせ 鷺野弘明・高橋寛	29
文系学部合同 東京同窓会のお知らせ 山口公範	30
風景との対話 「巨石の村 モンサント」 会津光晨	31
グローバル同窓生 「グローバルと同窓生と私」 大野隆明	32
職場奮戦記 「FUKUSHIMA PRIDE」 酒部美希	34
「会社の知的財産を活かす」 町田響子	36
「北の大地で育んだ生きる力、をこどもたちの未来にそそぐ」 山下貴子	38
北大の研究者たち 「北大牛乳」 三谷朋弘	42
多摩霊園墓参の誘い 平田更一	44
「ホームカミングデー2018」 (お知らせ)	45
第60回「北大祭2018」 戸島大雅	46
フランス便り プエ真奈美	48
名刺広告	50
新入会員・訃報／4コマ漫画「蔵巫久人の北大あるある」 高野葵	54
東京同窓会 入会申込書	57
北海道大学の近況 (2018年冬春) 北海道大学総務企画部広報課	58
北海道の花「チョウセンゴミシ」 鮫島惇一郎	64

アルミのことなら日軽金

■日時：平成30年5月26日(土)16時半～ ■場所：明治屋ホール



上満研吾ジンパ実行委員長 (H27経院)



足立直子組織交流委員長 (H2工電)



鷺田千臣監事 (S58農)



福西真財財務委員長 (S55法)



萱野聡財務委員長 (H62法)

平成30年度 東京同窓会 総会



左より
松谷有希雄副会長
杉江和男会長
石川裕一副会長

平成30年度総会は5月26日(土)16時半より、大学から名和豊春総長、関崎徳彦総務企画部長、浅野賢一校友会エールム事務局長、産学・地域協働推進機構の本間篤副部門長、北大関西同窓会から前川以知郎総務部長に来賓としてご出席賜り開催されました。

総会に先立ち、元北大連合同窓会会長の数土文夫氏による講演会が開催され、会場はほぼ満席となりました。(講演会については10頁以降に記載)

約1時間の講演会後、総会が開会、冒頭、杉江会長の挨拶では、当日配布された大学の研究内容「研究シーズ集」などを利用して大学と企業の連携の架け橋になっていただきたい、また、今年発足した北大未来投資プログラムを使って継続的な寄付支援に協力していただきたい、など大学支援への協力についてお願いがありました。

続いて議事が始まり、まず司会の萱野財務委員長より、議決権行使書・委任状を含む出席者数が、規約第16条5項の規定にある総会成立要件(会員の5分の1以上)を満たしている旨の報告があり、議長団として、議長に杉江和男会長、副議長に松谷有希雄副会長、石川裕一副会長が選出されました。

【平成29年度事業報告】議長より報告され、満場一致で

承認。主な内容は次の通り。
A) 会員拡大並びに組織強化活動
現在の会員数は2210名(正会員1078名、メルマガ会員1132名、前年度より47名減)。主な会合やイベントは次の通り。

◎『総会』2017年6月3日開催、82名参加、名和総長による講演会を行う。◎『第5回新社会人歓迎 北大東京ジンパ2017』同年5月20日開催、640名が参加し、新規入会者は21名。◎『クリスマスパーティー』同年12月16日開催、135名参加し、新規入会者は6名。◎『新年交礼会』2018年1月12日開催、91名が参加し会員の親睦交流を図った。

B) 財政基盤の強化 ◎繰越金(単年度) 残高目標500万円に対し、実績(除、校友会業務収支)は870万円。◎中長期会計繰越金300万円の目標に対し、実績660万円。◎『FRONTIER』広告収入は、個人企業合計で200万円。

C) 広報・会員コミュニケーションの拡充 ◎広報誌『FRONTIER』を8月、2月に発行。◎「北大東京ジンパ2018」ポスターの大学内掲示とチラシ配布、卒業式での会員募集チラシ配付。◎ホームページの内容の充実(情報処理委員会の下にSNS分科会を設置、

スマホ対応サイト公開) ◎『メルマガジン』の発行
D) 国立大学法人支援 他の大学同窓会が行っている大学への支援、産業界との連携・交流等についての調査と、法科大学院修了生への支援、理系大学院における人材育成活動への支援。

G) 校友会エールムの支援 ◎東京同窓会のノウハウを共有して支援すべく、各委員会での委員活動◎国際学生コンペティション『HAPPY』参加費の一部10万円を協賛◎『新渡戸カレッジ』へのフェロー候補紹介支援

また、「平成29年度決算報告」は福西財務委員長より、監査報告は鷺田監事よりそれぞれ報告され、満場一致で承認されました。続いて、「平成30年度事業計画」は議長より、「平成30年度収支計画」は福西財務委員長よりそれぞれ報告され、満場一致で承認されました。主な内容は次の通り。

【平成30年度事業計画案】

A) 会員拡大並びに組織強化活動
①若手とともに団塊の世代の入会促進、会員増強に向けた大学と連携した企画の検討・実施②『新社会人歓迎東京ジンパ』(5月)、『クリスマスパーティー』(12月)を開催③交流勉強会を開催(月1回程度の予定)④『新年交礼会』の開催⑤産業界エールム会との交流促進(情

吾さんより、今年のジンパの報告とサポートしていただいた方々へのお礼、そして来年5月19日(日)の同会場での開催に向けた協力の呼びかけがありました。

〈新総務委員長紹介〉



1977年経済学部卒・菅野誠です。東京同窓会では2005年まで財務委員長を務め

させて頂きました。その後仙台、札幌と転勤により東京同窓会を離れておりましたが、サッポロビール社退職に伴い首都圏に戻り、この度総務委員長を拝命いたしました。

10数年前は、当時の笹田副理事長・総務委員長による同窓会運営の素晴らしさに感服しておりました。今回、少しでもそれに比肩できるよう、大久保、大野副委員長始め委員の皆様にお力添え頂き、事務局廣重さんと共に同窓会運営を支えていきたいと思っております。



フィナーレは恒例の都ぞ弥生

成27年度より組織委員会から分離し活動してきましたが、平成30年度より両委員会は統合し、活動範囲の拡大を図ります。具体的には、従来の東京ジンパ、クリスマスパーティーの開催に加え、交流勉強会「北大丸の内カレッジ」を月1程度で開催し、若手の集まる場を作りま

G) 北大同窓会組織強化の支援
①校友会エールムの運営支援②校友会エールムに対し「個人情報」の共同利用に関する覚書」を締結

最後に役員・理事、評議員、委員長の体制について承認され、全ての議事が終了し、さる5月20日に行われた「東京ジンパ2018」の実行委員長・上満研

北海道大学東京同窓会 平成30年度 委員会役員

■は新任 丸数字は評議員の就任年数

委員会名	委員長	副委員長	委員
総務委員会 (事務局)	■①菅埜 誠 (経S52)	⑥大野 隆明 (水院H13)	⑪堀江 亮介 (法S61)
		■⑫大久保 英俊 (法S56)	⑨畠山 義彦 (水S55)
			⑨坂本 茂 (経H13)
			①大場 亮佑 (経H20)
			■①小島 恵太 (法H29)
			○嶋田 祐二 (工機S46)
			○平野 友善 (文H5)
			○渡辺 明日香 (法H18)
組織・交流委員会	⑫足立 直子 (工電H2)	⑦西野 順子 (農S62)	⑨及川 正規 (工S47)
		④橋本 大志 (理H1)	⑨山本 剛 (法H10)
		②今田 久美子 (教育H2)	⑨杉山 美雪 (経H20)
		⑨中田 裕康 (文H15)	①彭 秀実 (文研H24)
		④山田 尚大 (工院H23)	②辻本 陽平 (情報院H25)
			②楊 ジョウ (環境院H25)
			②多田 宗広 (情報院H26)
			①宮佐 穂奈未 (環境H26)
			②上満 研吾 (経院H27)
			②内山 壮 (文H28)
財務委員会	⑤福西 真 (法S55) ⑨萱野 聡 (法S62)		⑨濱田 恵輔 (経H18)
広報委員会	⑨高橋 寛 (農S62) ③島田 久 (工金属S61)	⑩川添 公貴 (工応化S56)	○陣谷 義直 (経S51)
			⑦中井 啓之 (経S60)
			⑩八谷 俊雄 (法H2)
			②松永 千代 (文H14)
			②高野 葵 (環境科学院H25)
			③青山 千穂 (農院H23)
			○堀井 靖代 (教育院H18)
			○細田 健二 (工合H1)
情報処理委員会	⑤松谷 寛 (工電S52)	■①原田 武志 (工土木H19)	⑨浜名 純 (農S48)
			⑥勝島 尚美 (理地鉱修S52)
			④阿部 修司 (水産S57)
			⑧溝口 尚重 (農H7)
			①千葉 寛之 (工情報院S63)
			①大久保 高樹 (工合成H4)
			①長谷川 健 (理地惑H14)
			⑩川添 公貴 (工応化S56)
			⑨中田 裕康 (文H15)
募金・産学連携委員会	★石川 裕一 (法S54)	⑧杉江 和男 (工院S45)	③永田 明 (農S54)
		③菅野 彰一 (工建S53)	⑨高橋 寛 (農S62)
		■①廣重 勝彦 (法S57)	⑨萱野 聡 (法S62)
			⑫大西 裕子 (文修H3)
			⑧溝口 尚重 (農H7)
			⑨楯 裕史 (法H10)
			⑨坂本 茂 (経H13)
			⑨高橋 良佳 (医H16)
			⑨常松 尚史 (経H20)
クラーク遺徳顕彰・墓参			⑬平田 更一 (理植S44)
			○清水 慧 (工衛生S43)
			○関口 光雄 (工土木S43)
			⑤前田 直寛 (工土木S43)

北海道大学東京同窓会 平成30年度 会長・副会長・理事・監事

■は新任 ★は特命 会長・副会長の丸数字は夫々の就任年数 理事・監事の丸数字は評議員年数

会長	⑤杉江 和男 (工応化院S45)		
副会長	⑦松谷 有希雄 (医S50)	②梶谷 辰哉 (農林S50)	⑤小坂 達朗 (農化S51)
	⑤樋口 達夫 (水S52)	③富士 博士 (工合化S57)	★石川 裕一 (法S54)
理事	⑬平田 更一 (理植S44)	⑥佐藤 育男 (工原S47)	⑨及川 正規 (工S47)
	②土屋 裕 (薬S50)	■①菅埜 誠 (経S52)	⑤松谷 寛 (工電S52)
	③菅野 彰一 (工建S53)	⑨中島 敏夫 (工院S53)	③永田 明 (農S54)
	⑨畠山 義彦 (水産S55)	⑤福西 真 (法S55)	⑦畠山 昌則 (医S56)
	⑩川添 公貴 (工応化S56)	⑨弘田 裕 (医S57)	■①廣重 勝彦 (法S57)
	⑦二階堂 徹 (歯S60)	⑥志済 聡子 (法S61)	⑪堀江 亮介 (法S61)
	③島田 久 (工S61)	⑦馬庭 透 (電子S61)	⑨高橋 寛 (農S62)
	⑦西野 順子 (農S62)	⑨萱野 聡 (法S62)	④橋本 大志 (理H1)
	⑫足立 直子 (工電H2)	■②今田 久美子 (教H2)	⑫大西 裕子 (文H3修)
	⑥大野 隆明 (水院H6)	⑧溝口 尚重 (農H7)	⑦前田 亘宏 (水産H12)
	⑨坂本 茂 (経H13)	⑩相澤 晃 (理地球H14)	⑨中田 裕康 (文H15)
	■①原田 武志 (工H19)	⑨常松 尚史 (経H20)	⑨杉山 美雪 (経H20)
	④山田 尚大 (工院H23)	■②上満 研吾 (経修H27)	
(特命理事)	★松沢 幸一 (農化S46)	★石川 裕一 (法S54)	★伊藤 洋 (農生S48)
	★野呂 忠一 (薬S39)		
監事	⑨鷲田 千臣 (農S58)	⑦向井 拓 (法H5)	④沖崎 遼 (法H21)

北海道大学東京同窓会 平成30年度 スケジュール

	平成30年 (2018年)					平成30 (2018年)					平成31 (2019年)					
	3月	4月	5月	6月	7月	8月	9月	10月	11月	12月	1月	2月	3月	4月	5月	6月
1 総会			26日(土)													1日(土)
2 評議員会	22日(木)						13日(木)						14日(木)			
3 理事会	22日(木)						13日(木)			6日(木)		7日(木)	14日(木)			
4 顧問会議 / 学部同窓会事務局長会議												7日(木)				
5 新年会・講演会												11日(金) 新年 交礼会				
6 組織強化活動	全会員を対象		20日(日) ジンパ							2日(日) クリバ					ジンパ	
	OG会															
	平成勉強会															
7 クラーク遺徳顕彰・墓参								14日(日) 多摩霊園 に墓参								
8 国立大学法人支援活動 北大・九大合同報告会など																
9 広報活動・会報誌発行(2回/年)							フロンティア 発行					フロンティア 発行				
10 エルムコンペ(ゴルフ)																
11 エルム談話室																
12 ホームカミングデー								29日(土)								
13 校友会エルム総会																

産業界で幾つかの企業経営に携わってきた私の感ずるところ

元JFEホールディングス社長・前東京電力ホールディングス会長

数士 文夫氏 (S39工・冶金卒)



●ジョブ・デイスクリプションの必要性

私が皆さん、特に現役の人に考えてもらいたいことは、ジョブ・デイスクリプションということですね。日本の企業には、ジョブ・デイスクリプションというのはほとんどありません。ジョブ・デイスクリプションというのは、あなたの仕事はどういう内容ですか？というレベルの知識が必要ですか？責任は何ですか？ということですね。仕事の定量化ということが言われていますが、定量化するためにはまずジョブ・デイスクリプションがないと始まりません。

紹介いただきました数士でございます。こういう場で話をするという機会を与えていただきましてどうもありがとうございます。産業界で幾つかの企業経営に携わり、非常に貴重な経験をしていると思っております。そこで思ったことを皆さんに聞いてもらいたいと考えております。今からの話は私の考えでありますので、皆さんが違ってお考えを持っていても、それはいいことだと思えます。

わばメンバーシップを買っているみたいなものです。私は外国人に、ジョブ・デイスクリプションがないというのは、日本のやくざと同じだと言われました。親分の命令に従いどこにでも行くけれども、それはそのメンバーシップの中だけに通用するものであり、ほかの社会では通用しない仕事の仕方だということですね。

日本企業に勤める外国人はプロモーション意識が高いので、自分の上位者にジョブ・デイスクリプションを見せてほしいと話しますが、それはないと言われます。冗談だろうと思つて、もう一回言つて断られると、自分もいよいよ上位者にライバルと思われて、仕事内容を隠されていると勘違いし、夕飯をご馳走してまでジョブ・デイスクリプションを聞いた挙句に、本当にそれがいいということを知るわけです。会社の半分以上の収益を稼ぐほどに成果を上げている優秀な人にとつては、75歳まで働かないと間尺が合わない世の中で、50歳以上の生産性は、日本はものすごく低くなっています。我々はそこを反省して変えていかないとだめです。ドラッグはそういうことを言っているわけです。

経営に携わった経験から言えば、今日の日本の組織の中で、ジョブ・デイスクリプションが非常に不足しているのは病院です。外科医が内科の診察をすることはないし、看護師がレントゲンを撮ることもないし、レントゲン技師が病状を判断することもないし、看護師がベッドメーカーキングすることもなく、給食担当者が注射することもありません。非常にジョブ・デイスクリプションがはつきりしているわけです。

●スキル習得の必要性

敢えて総長の前ですが、一番大切なのは官僚と大学です。ここ3週間くらい話題になつている日大の問題は、誰の責任なのかかわからず、処理するのは誰のジョブ・デイスクリプションなのか全くわからないということですね。

私が30年前に非常に素晴らしい人だなと思つたドラッグというドイツ人は、初めての経営学者だと言われ、2005年くらいまで生きておられた。21世紀を迎える直前に「21世紀に重要とされる唯一のスキルは、新しいものを学ぶスキルである」と語っています。少ないメッセージにスキルという言葉を使えば、それ以外は全て時間とともにすたれていく、と非常に重要なことを言っております。

私は今、いろいろな財界や官界の人と話をし、我々がスキルというものを軽んじていたことに気づかれます。一流大学から会社に入って、会計士や商業簿記や弁理士などの資格を取つてもあまり評価されませんでした。資格は自分の会社だけではなく、ほかの会社へ行つても、ほかの業種に行つても、外国へ行つても通用するものですね。

大抵の人は資格をとることなく、自分だけの領域で仕事をやり、スキルアップをまともにやりません。よく人事畑、労務畑、営業畑といいますが、畑と言つても自分の会社でしか通用せず、しかも会社法とか定款さえ読んでいなくて、僕に言わせると、その畑は家庭菜園です(笑)。自分自身を商品にできる知識もなくて、家庭菜園とスキルを一緒にしてはいけません。これは非常に重要なことです。

20代、30代、そして60代と各年代で1つのスキルを身に付けるべきだと思えます。今日100歳時代になり、特に日本人は75歳までは少なくとも働いてもらわないと、国も企業も、家庭も個人もちが明かないのが実情です。日本では53歳とか54歳で執行役員や取締役になることが多いですが、執行役員

や取締役になれた人もなれなかった人もそれを契機に勉強をしなくなつてしまっています。75歳まで働かないと間尺が合わない世の中で、50歳以上の生産性は、日本はものすごく低くなっています。我々はそこを反省して変えていかないとだめです。ドラッグはそういうことを言っているわけです。

と書いています。ジャパン・アズ・ナンバーワン of the 著者エズラ・ヴォーゲルは、日本の成長基盤をなすものは高い学習意欲と読書習慣であり、数学力と自然科学力は秀でているが、情報・インターネットリジェンスに疎いことを指摘していました。30年後の今日、日本の経営者、大学も労働組合も、それからマスメディアにおいても、何が一番弱いかといつたらIT、AI、IOTです。外国の企業のITやAIに関するリテラシーのある社員の構成率というのは2%から3%ですが、日本の企業においては0.5%もありません。私はこれを少なくとも10%以上に上げることを目指すべきだと思っております。

私は、人生100年時代に、定年制だとか終身雇用という言葉自体が既に日本は遅れていると思いません。75歳まで働かなければいけないわけですから、人生の壮年期というのは60歳から70歳であるべきだと思っております。その一番働かないといけないときのためにスキルを得ようと様々な知識を勉強しておかなければいけないのに、会社や組織が残業させるといふのは、僕は人権侵害だと思えますし、パワハラの極致です。働く方も唯々諾々と従つて、残業して夜遅くまでいることを認められていること



プロフィール
1941年3月生、1964年北海道大学工学部卒業、川崎製鉄入社(現・JFEスチール)2003年JFEスチール社長、2005年JFEホールディングス社長、2010年日本オペレーションズ・リサーチ学会会長、2011年日本放送協会経営委員会委員長、2014年東京電力ホールディングス会長

●M&Aの必要性と必然性

30年ぐらい前から私が言っていることですが、経営者が一番心がけないといけないことは税金を納めることです。すなわち儲けること。儲けるためには売り上げ、すなわち売り値のコントロールをピリテーパーを持たないとだめだということ。それには2つの方法があります。1つはM&Aをやることで、もう一つは商品開発、技術開発で商品価値を上げること。この2つしかありません。ところが今はこの2つとも日本人はものすごく劣化しており、特にM&Aに関しては顕著です。

私が、川崎製鉄と日本鋼管を合併したときに、かつての会長、専務から「数土負けるなよ」と言われました(笑)。それは合併比率で負けるなよということですが、会社は株式公開した途端に株主のものであり、従業員のものであり、お客様のものであり、地域のものであります。

『ジャパン・アズ・ナンバーワン』と言われた時、日本は都市銀行は21行あったわけ。今は3行に減っている。それだけM&Aを繰り返して3行になったわけ。じゃあ、誰か不幸な人がいるかと言ったら、従業員は不幸ではあり

ませんがありません。

それからダイバーシティ。21世紀になったらクロズドの社会ではだめで、やっぱり破壊することだと思えます。M&Aが進まないのは、M&Aをやる時に破壊が生じるからです。M&Aの前段階として、お互いに相手方の資産価値を評価し、デューデリジェンスを行います。これは非常に重要なことですが、トラディショナルな会社ほど自分の会社のデューデリジェンスをやっています。日本の証券会社もそういう点では罪だと思えます。自分の会社のデューデリジェンスをやる時、事業部門や商品価値が劣化し、商品寿命や資産価値が減る怖さがあるので、M&Aを精神的に回避したくなることもあると思います。だから2〜3年ごとに自分の会社の資産査定し、デューデリジェンスをやる必要性が非常に高くなっていると思えます。

●日本の生産性、就職のあり方

幾つかのデータを言い忘れました。日本の上場企業の1990年の課長、部長、取締役社長の年俸を100としたら、今でも101か102なんです。ほとんど変わっていない。恐らく今日参加しているOBの方は、自分たちの年俸の方が高かったと思われるでしょ

ません。預けていた人、株主で誰か不幸な人がいますか？それで今の日本の銀行は、世界でも有数の強い銀行になっている。ドイツ銀行よりはるかに強い。日産が買収されたり、三菱自動車の日産に飲み込まれて、何か困ったことがありましたか？誰も困っていません。

合併するときに一番気をつけたいとだめなのはOBです。OBが自分のアイデンティティが小さくなると思ったり、それは聞いた途端に反対します。反対する理由は、自分の待遇はどうなるのかということ。だからOBでも相談役でも、それはどういふものであっても、それは無報酬にしておかないと駄目です。あるいは合併するときに、先輩のところへ行つて、あなたの待遇は変えませんかと言ったら合併に賛成します(笑)。これは私だけの思いですからね。数土がこんなこと言ってた、ああ、おかしなこと言ってた、そう思ってもらったらいいわけです。

日本国内の全ての業種のマーケットが小さくなっていく時、M&Aを考えないといけない。ステークホルダーの立場に立って経営を考えないのであれば、経営者の資格はないと僕は思います。

●新しい価値への取組み

新しい価値を創造するというこ

う。それともう一つ、ASEANの上場企業の課長、部長、執行役員、取締役社長の給与は、今、日本が一番安い。ベトナムより安い。フィリピンと比べても同格か安い程度です。

それから日本人は、年間で平均1900時間働いています。ドイツ人は、シリアとかトルコの移民を600万人も入れながら、1人平均1400時間も働いていないのに、1人当たりの生産効率は日本の1.5倍だそうです。

それからもう一つ、きわめつけは、学生が、高等学校、専門学校、大学、大学院を卒業するときに、卒業と同時に就職する人数比率は、日本はほぼ90%だそうですけど、世界278カ国位の中で、卒業と同時に一括採用している国は日本だけです。このことは本当に我々が考えなければならぬことです。

私は日本生産性同友会の経営アカデミーの中で人材育成センターコース長をやっています。調べてもらったら、アメリカは卒業と同時に就職したり、採用したりするのは何パーセントだと思いますか？過去5年間の平均は6%位です。要するに、先ほど申し上げたジョブ・ディスクリプションに合った人をその都度、採用しているという事です。

質疑応答にて

とに對して、今までとは違った感覚的経営をしないとイケないのに、その感覚が1つも醸成されていないと思っています。私は、価値の創造には、5つか6つぐらいのことが非常に重要だと思っています。

まずインテリジェンスを集めることです。1つの学問だったら、先端はどういうところに向かおうとしているのか？自分のところの学問だけじゃなくて、ほかの学問やほかの科学で応用できるものはないか？ということ。ところが日本人は、インフォメーションを集めて情報屋だと思つて、インフォメーションとインテリジェンスは厳然と違いがあります。インフォメーションというのは、発信者がお金と時間と手間をかけて発信するものであつて、インテリジェンスというのは、必要なし金や体力、知恵、時間も使つて得るものです。インテリジェンスを集めるということは、自分の将来のため、あるいは国のために、会社のためにやるもの。スマホを見て情報屋になつたと思つているのは本当に愚かなことだと思えます。

もう一つは、ダイアログ、ディスカッション、ダイベートの3Dです。これは上司と部下、あるいは仲間を含めてダイアログ、対話に對して、今までとは違った感覚的経営をしないとイケないのに、その感覚が1つも醸成されていないと思っています。私は、価値の創造には、5つか6つぐらいのことが非常に重要だと思っています。

質問 どうして日本ではジョブ・ディスクリプションが定着しないのでしょうか？数土さんのお考えをお聞かせください。

明治時代のサラリーマンにはジョブ・ディスクリプションがあつたと思えます。第二次世界大戦が終わって何もなくなったときに、人をまず揃えないと駄目だとなり、採用される方も食っていくために、とにかくメンバーシップを得ようという考えであつたと思えます。その後、右肩上がりに経済が成長しながらも、仕事の定量化やデューデリジェンスの考え方や国際比較の観点がなかつたために、全く井の中の蛙で経営をやつてこれたのだと思います。僕は、冗談に紛れて言いたいのは、日本の経営者はやっぱり間違つていたという事と、証券会社も相当間違つていたと思えます。いや、ごめんさい(笑)。でも私は本当にそう思います。これから私もものすごく考えていかないとだめだと思えます。

質問 大学の統合について、数土さんのお考えをいただければと思います。本方がいい質問をしていただきまして、私が補足する時間が



あつたらしゃべりたいなと思つて、結論から言つたら、絶対やるべきだと思えます。北海道には1つか2つの大学があればいいと思つて、現在、大学生の1年間の経費は400万円程度かかっています。例えば慶應大学の医学部でも、学生が払っているのは年間140万円位です。要するに差額は我々の税金から払っています。私学といえども、寄付はそんなに多くありません。一方で大学の4年もしくは3年になつたら、就活をやつて勉強をしていますが、我々が税金から払っていることを経済界や大学、日本は考えなければいけないと思えますし、そういうことを効率化するために、大学は統合するべきだと考えています。今度、名古屋大学と岐阜大学を一緒にすることになるようですが、私は是非このような取り組みをやつてもらいたいと思つてお

新社会人歓迎

平成30年5月20日(日)
国営昭和記念公園

北大東京ジンパ 2018



© HTB

改革とIT化 進化し続ける北大東京ジンパ



北大東京ジンパ2018
実行委員長 上満研吾

盛りの6月、場所は新宿マリイ2階のスタバ。本会の生みの親である山田さんと呼び出され、「今年はお前で行くから」と言われたのがすべての始まりでした。山田さんとは何度も今後のビジョンを語り、時には北海道を二人で旅し、JRタワー展望室から札幌の町を見下ろしながら方向性を一つにできました。

そうして導き出された本会のテーマ。それは「改革」と「IT化」。これまでの北大東京ジンパで培ってきた経験や知識はそのままだに、北大東京ジンパのブランディング、外部サイトに頼り切っていた申込サイトおよび公式HPの刷新、当日オペレーションの簡略化を実施しました。

特出すべきは、「改革」「IT化」を支えた、我が北大東京ジンパ最強のエンジニア軍団で辻本さん、田村さん、川原さん率いるJinTechの存在。前述した申込サイトや公式HPの刷新を仕事の合間を縫って担っていました。JinTechのメンバーは全員20代か

今年で6回目を迎える北大東京ジンパは、913名の参加者と晴天にも恵まれ、盛会となりました。本会は会場である昭和記念公園パーベキューガーデン様をはじめ、ドリンクでご協賛をいただいたサッポロビール様、食材でご協賛をいただいたベル食品様、そして当日お手伝いいただいたボランティアの皆様のご支援があり、開催することができました。この場をお借りしまして御礼申し上げます。

さて、前代未聞の913名が集結したこの北大東京ジンパ2018。この2018プロジェクトはいつどこで始動したのか。それは、2017が終わり1か月が経とうとしていた梅雨真っ

ら30代前半の若手同窓生です。これまで一番の課題であった、申込側が直感で申し込むことができるユーザーインターフェースの開発からバーコードリーダーを使った当日受付システムの開発まで一から開発しました。特に、受付システムの開発の功績は顕著であり、913名をスムーズに受け付けられただけではなく、これまで入手することができなかった入場者の特性、入場時間等のデータに成功。来年の当日オペレーションを考えるうえで非常に大きな財産を得ることができました。

そして次に重要なのが当日オペレーションの刷新。昨年に続いて2回目となる昭和記念公園での開催でしたが、去年の650名から、どうすれば1000人のイベントを成功させられるのか何回も昭和記念公園に足を運び、昭和記念公園スタッフと意識合わせをしてきました。昨年度最大の課題であった参加者分の食材、飲料の運搬、最後のゴミの処理まで、当日オペレーション責任者の内山さんを筆頭に各メンバーが本会を支えてくれました。

今や北大東京同窓会の名物企画となったこの北大東京ジンパ。これからも、老若男女すべての方々、そして北大東京同窓会の会員が楽しみに思える会

を作っていきます。もちろん2019プロジェクトはすでに始動しています。

進化し続ける北大東京ジンパ。「2019」でまたお会いしましょう！

《参加者の「JinTech」》



山本淳博さん
(H30環境科学院)

今年の春に卒業し、東京に来たので、知り合いがほとんどいない中で参加しました。わたしと同じように一人で初めて来た人も多く、友達と一緒に来ても気軽に楽しめることが魅力だと思えます。テントで一緒になった方たちとは、北大に関する様々な話題を通じて交流を深めることができました。卒業以来ジンパそのものが初めてという方が多く、懐かしいという声をたくさん耳にしたことが印象的でした。

卒業年代や学部は違っても、同じ北大出身というだけで交流できる機会は貴重な場であり、もっと多くの方に参加してほしいと感じました。



十数年ぶりのジンパ！とにかく楽しかったです。快晴の下で羊肉を焼き、仲間とともにビールを飲む！これ以上楽しいことが他にありませんでしょうか。しかもonちゃんとお会えて大興奮！



岡本公至さん (本人は中央)
(S61文)

写真左の友人に勝手に申し込まれて初めて参加しましたが、天候にも恵まれて、久々に気分よくジンギスカンの雰囲気を楽しみました。事務局の方や若い後輩たちと話しができたのは新鮮で、彼らとは年代的に全く接点がないのですが、同じ学び舎で過ごしたということだけで一気に距離が縮まりますね。結局、話をしながらビールを飲むばかりで、ジンギスカンや野菜を一口も食べてなかったですよ。(笑)



高野 葵さん
(H25環境科学院)

東京でジンギスカンを食べる機会はほとんどなかったのですが、今日は懐かしくジンパを満喫することができて大満足です。おかげさまで社会人になってからできた仲間たちと楽しく過ごすことができました。イベントを運営されたたっくさんのスタッフの皆さん、どうもありがとうございます！



酒部美希さん (本人は右一番前)
(H12工)

最高の一日となりました。運営のみなさまに感謝！福島から参加してよかったです。来年も楽しみたいしています！



東京オフィスにおいて 「OB就職相談会」を開催



北海道大学校友会エルムでは、今年度から新たな事業として、「北海道大学東京オフィス」において、「OB就職相談会」を開催いたしました。

今回の催しは、東京を拠点として就職活動を行っている就活生を対象として、大手企業の採用業務に豊富な経験を有するOBから、採用側の視点でアドバイスをいただくことを目的として実施したものです。

今回、お引き受けいただいたお二人の委員は、企業の採用業務での豊富な経験に加え、企業の業績等の現況も把握されており、出席者からの質問に対して、経験と高い知見に裏付けされた的確なアドバイスがなされ、参加者アンケートでは、全員から「参加して良かった」との回答をいただきました。

また、希望者に対しては個別の相談にも対応していただき、就活生が就職を希望する企業に対して、委員から当該企業のOBに直接面談の機会を設定をいただく等、



質疑応答の様子

まさに校友会エルムの目指す「同窓生のネットワークを活用した就職支援」となりました。本事業につきましても、校友会エルムの就職支援の主幹事業として継続して実施していきたいと考えておりますので、東京同窓会の皆様のご支援をお願いいたします。

アドバイザー
校友会エルム就職活動支援委員



萱野 聡さん(S62法) 高橋 寛さん(S62農)

OB・OGとの
就職相談会
第二回

2018年5月16日(水) 17:00~19:00

場所 北海道大学 東京オフィス 大会議室 主催 北海道大学校友会エルム

予約不要です

OB・OGの経験から、企業側の視点で就活中の皆さんへアドバイスいたします。

第一回(5/11)開催時のアンケート結果、5月からの「参加して良かった」との声も

個別相談もします!

高橋 寛 萱野 聡

校友会エルム
事務局長 浅野賢二
学生向けのポスター

校友会エルムについて

学部や地域の各同窓会の一層の発展と横断的な連携関係を構築するために、2004年4月「北海道大学連合同窓会」が発足し、さらにその体制に大学の教職員、在学生・院生なども加えた「北海道大学校友会エルム」が2016年6月1日に誕生しました。

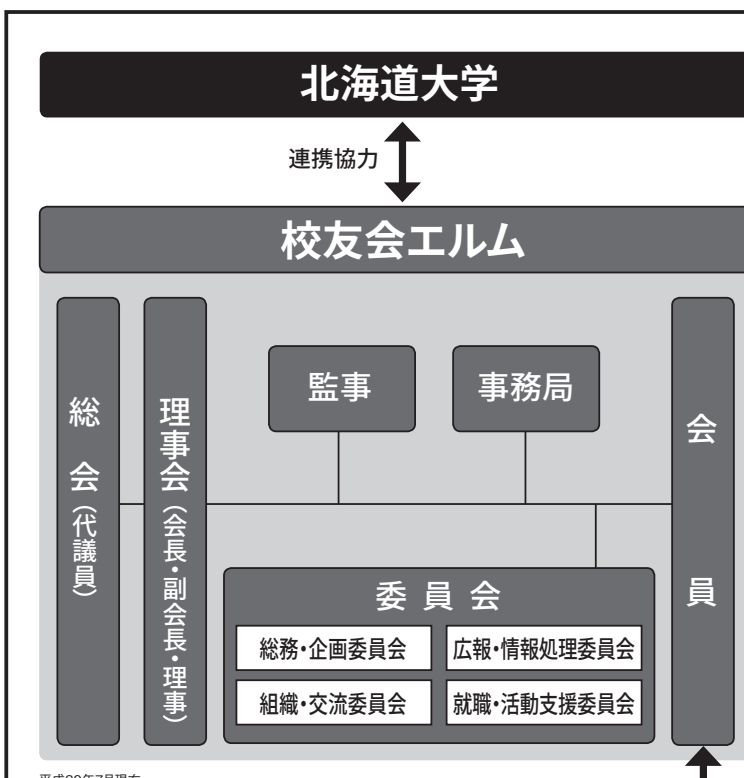
これにより北大の全ての関係者で構成する、新たな全学的かつ国際的な組織が生まれ、世界トップレベルの大学を実現・支援に向けて、会員間のコミュニケーション連携と大学への支援体制の強化が図られました。

校友会エルムは、基礎同窓会に所属している卒業生、ならびに現役学生、教職員、現役学生の保護者、元職員で構成され、図のような体制で運営されています。

基礎同窓会とは、学部等同窓会や東京同窓会のような地区同窓会など計58の同窓会から組織され、基礎同窓会の会員の方は、「校友会エルム」の正会員の資格を有しています。ホームページもぜひご覧ください。

[学部・研究科同窓会]
文学部、教育学部、法学部、経済学部、理学部、医学部、歯学部、薬学部、工学部、農学部、獣医学部、水産学部の各学部同窓会のほか、国際広報メディア観光学院同窓会、北海道大学公共政策大学院同窓会などの18の同窓会組織。

[国内地区同窓会]
東京同窓会、関西同窓会など各地域で同窓会活動を行っている26の同窓会組織。



- 基礎同窓会
- (1) 学部・研究科同窓会 (全18会)
 - (2) 学生寮同窓会 (全1会)
 - (3) 国内地区同窓会 (全26会)
 - (4) 海外地区同窓会 (全13会)

校友会エルムホームページ www.alumni-hokudai.jp



(広報委員会)



「北大みらい投資プログラム」スタート!

◆ 寄付金の使途を指定できます。

寄付したお金の使いみちを「北大みらい投資プログラム」で取り組んでいる下記の4つのメニューから指定することができます。

1 給付型奨学金

経済的な援助として、北大への進学者や修学継続希望者に、返還の必要のない給付金を交付します。



2 海外留学・インターンシップなどの資金

海外協定校への派遣や海外語学研修への支援、短期留学・研修・国際インターンシップへの支援などに使うものです。



3 課外活動などへの支援資金

運動部・文科系サークルへの支援(個別指定可)、サークル会館、体育館、グラウンド整備のためなどに使うものです。



4 使途指定資金

特定の学部への支援、特定の研究分野への支援などに使うものです。



◆ 税制上の優遇措置

当プログラムへ寄付された方は、税制上の優遇措置「所得控除」が適応されます。さらに、上記「1 給付型奨学金」には「税額控除」も適用となります。

★最新情報はホームページをご覧ください。

【北大みらい投資で検索】 <https://www.hokudai.ac.jp/fund/mirai.html>

◆ 毎月1,000円の継続寄付がクレジットカードからでもOK

クレジットカード決済や口座振替で、継続寄付も利用できます。たとえば、毎月1000円の寄付金をクレジットカードから引き落とすことも可能になりました。



※お申し込み後、ホームページから内容の変更や解約が可能です。

◆ インターネット、スマートフォンもOK

振込用紙のほかにPCやスマートフォンからの支払いが可能。「北大フロンティア基金ホームページ」にアクセスすれば、簡単な操作でクレジットカード決済やコンビニ決済が可能です。



北大みらい投資 検索



平成18年に「北大フロンティア基金」が設立、以来、多くの方に「賛同」をいただき、今春、北大フロンティア基金の中に「北大みらい投資プログラム」が創設されました。このプログラムでは、個人寄付がしやすくなり、寄付金の使途を寄付者が指定することができるようになりました。新たな機能が設けられています。ぜひ一度ホームページをご覧ください。これからは母校ならびに学生たちへの支援の輪を広げていきましょう!



エルム談話室

平成30年2月から7月までのエルム談話室の講演内容です。
 エルム談話室は毎月第一金曜日午後2時からサピアタワー10階の北大東京オフィスで行われます。同窓会のメールマガジンでもお知らせしていますので、気軽にお越しください。(参加費500円)

清水慧 (S43工・衛生)

『第818回』

「終活にバードウォッチングはいかがでしょうか」

日時：平成30年2月2日 14時～15時30分
 18 人出席



上原 健氏

講演者：上原 健 (理学部高分子学科昭和58年卒)
 略歴：昭和58年4月旭化成(株)合成ゴム技術部、昭和61年4月(株)日本野鳥の会サンクチュアリ室、平成9年4月(株)テクノファアISO14001審査員研修コース担当、平成20年5月自営、平成28年4月(株)日本野鳥の会 常務理事兼事務局長

I 野鳥の会の紹介

野鳥の会は、悟堂の思いを引き継ぎ、環境の影響を強く受ける野鳥の現状を伝え、環境問題に警告を発することを理念としています。1990年代の会員数は6万人でしたが、現在3万5000人。かつては、野鳥の居場所等の情報を野鳥の会から入手していましたが、現在はインターネットなどが、現在ではインターネットなどが

1934年、中西悟堂が創設。当時は「鳥は捕まえて飼う、食べる」ものでしたが、悟堂は鳥は1個人の所有物ではないとの思いから「野鳥」という言葉を浸透させ、「野の鳥は野に」と考えていました。

『第819回』
 「セーリング(帆走)、その今と昔」
 日時：平成30年3月2日 14時～15時30分
 17人出席
 講演者：森 輝男



森 輝男氏

渡り鳥は、夜間にも休まず、ピンポイントで移動し、さえざりと羽衣(はごろも)を進化させ、繁殖に役立っています。

1400年後半、ジェノバの航海士、クリフトファー・コロンプスは生涯で4回大西洋を横断し、現代のバハマ諸島の一部、キューバ、ヒスパニア島(ハイチ・ドミニカ共和国)、ベネズエラの海岸に到達

しました。彼は、地球全周の大きさを実際の大きさの4分の3程度と考えていたので、最後まで発見した土地はアジアの一部と見込んでいました。

同じ頃、フイレンツェの航海士アメリカ・ヴェスプッチは2度の航海で新大陸(南アメリカ)を発見。ポトレマイオス以来の旧世界にマルコポーロの「東方見聞録」に記述されたアジア諸国とその海域、新たに発見された新世界が加わった知見は、1507年にWaldseemüller (ヴァルトゼーミュラー)によってワールドマップの嚆矢となりました。これを視たコペルニクスは、地球が球体である事を確信し地動説が誕生、西欧のサイエンスの扉を開くことになりました。

『第820回』

「尾瀬の四季と山小屋の歩み」
 日時：平成30年4月6日 14時～15時30分
 17人出席
 講演者：平野 太郎 (平成3年工学部衛生工学科卒)

略歴：平成3年4月千代田化工建設(株)入社、平成9年3月同社退社、平成9年4日(株)長蔵小屋入社、平成13年(株)長者小屋代表取締役就任



平野 太郎氏

車の入山禁止等は進んでいますが、登山道の修復などきめ細かな自然保護活動が出来るようにしていきたいと思えます。

講演内容：長蔵小屋の歩み



長蔵小屋

また、鹿の食害により水芭蕉やニッコウキスゲが多くの数を減らされています。食べ尽くされて困いの中だけが残っている状態も見られます。捕獲などの対策も行われていますが、成果が上がるまでには長い時間がかかるだろうと思えます。

現在の長蔵小屋

火事で焼失した小屋は、平成8年に完成しました。5月から10月中旬までのシーズンでは、それぞれの季節ごとの美しい尾瀬の自然を楽しんでいただけると思っています。皆さまのご利用をお待ちしています。

『第821回』
 「サンゴとさんご礁―移植による修復」
 日時：平成30年5月11日 14時～15時30分
 23人出席
 講演者：大森 信 (水産学部昭和35年卒)

略歴：米国留学後東京海洋研究所、カリフォルニア大学スクリッパ海洋研究所、ユネスコ自然科学局を経て東



大森 信氏

はプランクトンを栄養として取り入れていますが、造礁さんごは体内に飼っている褐虫藻から栄養の供給を受けていま

(工学部合成化学科昭和44年卒) 略歴：昭和44年4月三菱レイヨン(現三菱ケミカルホールディング)平成13年3月同社退社
 講演内容：2020年東京オリンピックのセーリング競技が藤沢市江の島で開催されます。帆(セイル)の表面を風が流れる時に発生する揚力を動力とするセーリングの起源は古く、アラブ人がDhow(ダウ)と称する船に三角帆(Lateen)を艦装し、ペルシャ湾、紅海、ナイル川を、東西からの風を受け、南北に往き来したのが始まりです。ポルトガルのエンリケ航海王は、中東封鎖で新しいルートを開拓を迫られ、目前の大西洋に乗り出します。全く入江のないアフリカ西海岸では南からの強い寒流や吹き荒れる風波で、難航を極めました。ついにBertolomeu Dias(バルトロメウ・ディアス)が喜望峰を発見しました。(1488年)

京水産大学教授、現在同大名誉教授、水産学博士
 講演内容：日本は、自国にさんご礁を持つ数少ない先進国として、その保全に強い信念をもって研究を始めてきましたが、人間活動の増大によりさんご礁は急速に減少し、過去40年間に地球全体の40%が失われ、2050年までにその多くの消滅が危惧されています。オーストラリアでは、多大な予算をかけて世界最大の自然の構造物グレートバリアリーフの再生を試みっていますが、回復する保証はありません。サンゴ減少の原因は海水の汚れによるサンゴの光合成の阻害、海水の酸性化、地球の温暖化などです。

さんご礁は海全体の0.17%を占めるほどですが、その生態的価値は、①水産資源の涵養②護岸作用③ダイビングなどのレクリエーション価値④心地よさを育む精神衛生効果⑤生物多様性への貢献⑥医療資源としての価値⑦海水の浄化効果など、大変大きい。宝石になるサンゴはプランクトンを栄養として取り入れていますが、造礁さんごは体内に飼っている褐虫藻から栄養の供給を受けていま



す。サンゴの白化現象時には、褐虫藻がいなくなりませんが、サンゴが追い出すのか、褐虫藻が出て行くのかはわかっていません。

サンゴ増殖は二つのタイプがあります。一つは幼生であるプラヌラの着床であり、もう一つは壊れたサンゴの一部がほかの場所でも固着することによるものです。

沖ノ鳥島が、海面上昇により海中に没すると、周辺の40万平方kmの排他的経済水域を失うことになり、コンクリートなどによる維持も考えられています。サンゴの増殖による造陸や、サンゴに水温の変化に強い遺伝子を組み込むことなどを目指して日々研究を進められています。

【第822回】

朝鮮通信使 ユネスコ「世界の記憶」登録祈念ソウルから東京1200キロを歩く

日時：平成30年6月1日14時～15時30分 20人出席
講演者：中村邦之（水産学部食品化学科昭和43年卒）
略歴：昭和43年4月山崎製パン入社、昭和44年8月朝日新聞入社、富山支局若山支局を経て大阪本社運動部。小倉、名古屋、東京各本社で運動部デスクを計7年。スポーツ企画部長を経て2002年サッカーW杯日韓大会で朝日新聞

のW杯事務局局長など、平成18年4月桜美林大学非常勤講師、平成26年3月退職

講演内容

朝鮮通信使の概要
1607年に朝鮮国王が使節団を派遣し、以降の約200年にわたり合計12回、朝鮮通信使が来日。朝鮮通信使の記録は外交記録、旅程の記録、文化交流関係の記録など計111件333点残されており、これが昨年10月ユネスコ「世界記憶遺産」に登録された基です。

ソウル～東京1200キロを歩く
このイベントは2007年から隔年で行われ、わたしは5次隊（2015年）に参加。韓国内ウオークは22泊・525キロの行程で、全コースでパトカー2台の警護が付き、宿泊先の自治体では歓迎式や接待を受け、地元の方々と交流がありました。釜山の日本総領事館ではレセプションが催されました。

プサン～対馬～博多間の海路はフェリーで、日本国内は30泊でした。博多～大阪間は瀬戸内海沿岸をバスで移動し、大阪～東京間は633キロのウオークで、静岡と東京でレセプションが開かれました。ユネスコ「世界の記憶」を契



中村邦之氏

機に、これからも日韓友好が一層深まる事を期待したい。国書書き換えの大スキャンダル

徳川幕府は、朝鮮出兵以来断絶していた李氏朝鮮、明との国交正常化交渉を開始するため、対馬藩に仲介役を命じました。朝鮮側は、朝鮮出兵の際の捕虜の送還や、王墓を荒らした戦犯の差出しなどを要求。さらに国書を送るよう要求しましたが、対馬藩は国書を偽造し朝鮮へ提出。その「回答使」（対馬藩は「通信使」と偽った）が、朝鮮通信使の始まりです。

さらに対馬藩は、回答使の返書や、三次の交渉でも国書偽造・改ざんを行い、1609年には貿易協定「己酉条約」を締結。その後、国書改ざんが判明し、家光の裁定で関係者の処罰が行われました。詳細は「国書偽造」（鈴木喜一郎著）を参照してください。

「競走馬 トップアスリートを育てる」

日時：平成30年7月6日14時～15時30分 18人出席
講演者：山野辺啓（獣医学部昭和57年卒）



山野辺啓氏

・馬の後ろで歩く
・他の馬と一緒に走る
・人の指示を素直に聞く
などができるように訓練が行われます。

サラブレッドは、生まれた瞬間はただのサラブレッドで、競走馬ではありません。生まれてから人と関わることを覚え、人に教育されていきます。全ては人間を好きにさせることで達成されるのです。

繁殖に関する研究

日高育成牧場では繁殖牡馬を所有し毎年種付け・出産を行っています。誕生した馬は「JRAホームブレット」と呼び、1歳秋にJRA育成馬となるまで初期および中期育成と、この過程での調査・研究を行い、平成21年産の育成馬からJRAホームブレットとして売却を開始しています。

飼育管理に「科学の目」

従来から飼育管理の方法論だけではなく、新しい取り組みが行われ、栄養管理、トレーニング管理には科学的なデータが利用されています。

栄養指導の重要性以前より高まり、栄養コンサルティングを行い、良い成績を上げています。また、運動中の心拍数や血中乳酸濃度を測定しながら、調教に取り組んでいるので、これから成果が上がってくるものと思います。



前号フロンティアで掲載できなかった「第813回」の講演内容を講演者からの寄稿として掲載します。

「サンチャゴ・デ・コンポステラへの巡礼」

日時：平成29年9月1日14時～15時30分

講演者：高田修（文学部哲学科実験心理学専攻昭和47年卒）
略歴：法務省札幌少年鑑別所、以後、主に法務省所管の少年鑑別所および刑務所で資質鑑別や分類調査、施設管理の仕事。平成21年横浜少年鑑別所を定年退職。

講演内容

サンチャゴ巡礼とは、キリスト教の三大聖地のひとつとされる、スペイン、ガリシア州のサンチャゴ・デ・コンポステラ大聖堂にある聖ヤコブ（スペインではサンチャゴという）の墓に詣でる旅である。中世の頃さかんに行われ、その後長らく衰退していたが、近年に至り再び隆盛を見るようになった。

巡礼路には、いくつものルートがあるが、ここで紹介するのは、フランス、オーベルニュ地方のル・ピュイ・アン・ブレからピレネー山脈を越えてスペインに入り、サンチャゴ・デ・コンポステラに



サンチャゴ・デ・コンポステラ大聖堂

至る全長1530キロに及ぶ部分で、妻と2人、4回に分けて歩いた。巡礼路のフランス側は「ル・ピュイの道」、スペイン側は「フランス人の道」と呼ばれる比較的ポピュラーなルートで、いずれも世界遺産に登録されている。巡礼路には、道標が整備され、ジツト、あるいは、アルベルゲと呼ばれる安価な巡礼者向け宿泊施設も利用できる。長距離の徒歩旅行なので、それなりの体力と忍耐力が必要だが、これらを利用して歩き続けられ、何とかたどり着くことが出来、大聖堂の巡礼事務所、コンポステラという巡礼証明書

を交付してもらえ。中世の昔、巡礼は、神の救しを求めて行われるきわめてキリスト教的な宗教行為であった。しかし、現代大部分の巡礼者は、そうした宗教的動機を持っていない。困難を克服して達成感を得るとか、その過程を楽しむ、あるいは、人生の転機を求めるなどといった、様々な個人的動機から行われる場合がほとんどである。巡礼者は、人種や国といった垣

根を超越し、共にサンチャゴ・デ・コンポステラを目指す同胞であるとみなされ、巡礼路は連帯と友愛の雰囲気満ちている。また、国や社会、仕事など日常の制約から一時的にせよ自由になることが出来る。サンチャゴ巡礼は、外形的には、カトリシズムという旧来の枠組で行われる行為ではあるが、そうした枠組みを超え、人間の生き方の本質に触れるものを持っている。カトリシズムが持つ普遍性のひとつの側面であろうか？巡礼は、きわめて印象的な経験であり、少なくとも一部の人間にとっては、その後の人生に方に影響を及ぼすに足る経験であると思われる。巡礼者にリピーターが多いのも、彼ら



講師 辻本陽平さん
(H25情報院)



＜今後の予定＞

- ◇第2回 9月5日(水)20時(受付19時半)
講師:関 良子さん(H21法)
青年海外協力隊の現場から
～世界も自分も、変わらない?!～
「世界も、自分も、変えるシゴト。」という
キャッチコピーに惹かれて青年海外協力
隊でボリビアに行きました。果たして、世
界も自分を変えることはできるのか?実
際のボランティア現場から見た風景をボ
リビアの絶景とともにご紹介します。
- ◇第3回 10月24日(水) 20時
- ◇第4回 11月21日(水) 20時
- ◇第5回 12月19日(水) 20時
- *詳しくは東京同窓会のホームページや
メルマガでご確認ください。

7月25日、ジンパ、クリパに続
く北大東京同窓会の第三のイベ
ントが満を持してスタートしまし

◆ ほぼ月1回・水曜日・
20時スタート

仕事でも家庭でもプライベートでもない第4の場所の提供をテーマに、組織交流
委員会が今年度より新たに運営する「北大丸の内カレッジ」が開講しました。

【第1回】日時：7月25日 20時 会場：サピアタワー10階 北大東京オフィス会議室

北大丸の内カレッジ開校

た。会員が一緒に学び、楽しみ、
交流するというコンセプトで企画
され、1〜2か月に1回のペース
で、ノー残業デーの水曜日に、冷
えた飲み物を飲みながら、知識と
教養を深め、感性を高める、北大
同窓生のためのリカレント教育で
す。

◆ 広い世代の交流を目指して
20代から70代までの幅広い層の
参加者20人が約1時間の講義に耳
を傾けました。ホワイトボードを
使ったり、動画を流したり、テン
ポの良い語りと工夫を凝らした講
義に、参加者は前のめりになっ
ていました。講義終了後は参加者が
自然と名刺交換をして、新しい交
流も出来ていたようです。

参加者へのアンケートでは、興
味深いテーマを持った講師希望者
が多く、今後の丸の内カレッジが
増々盛り上がりそうな予感がして
います。会議室を飛び出した課外
授業も企画中で、幅広い分野のテ
ーマを取り上げ、21世紀を担う北大
同窓生の知的好奇心を刺激してい
きたいと思っています。決まった
カタチはありません。会員みんな
で北大丸の内カレッジを作り上げ
ていきましょう。



北大丸の内カレッジ委員長
谷藤公貴
(H23医保健)



松尾ジンギスカン
北海道名物

ジンギスカン消費量
国内大学 No.1!

「北大」ご出身の皆様
懐かしの「松尾ジンギスカン」が
東京でも楽しめます!!

伊勢丹新宿本店
目の前!

新宿三丁目店 (74席)
東京都新宿区新宿3-5-3 高山ランド会館5F
Tel 03-3226-2989

ランチ 11:30~15:00(14:30 L.O.)
ディナー 17:00~23:30(23:00 L.O.)

「新宿三丁目駅」徒歩0分
「新宿駅」東口から徒歩6分

「銀座駅」・「東銀座駅」徒歩1分

銀座店 (67席)

東京都中央区銀座5-9-5 チアーズ銀座2F
TEL 03-3572-2989

ランチ 11:30~15:00(14:30 L.O.)
ディナー 17:00~23:30(23:00 L.O.)

「赤坂駅」徒歩1分・「赤坂見附駅」徒歩4分

赤坂店 (121席)

東京都港区赤坂4-3-6 A-FLAG赤坂 B1
TEL 03-3585-2989

ランチ 11:30~15:00(14:30 L.O.)
ディナー 17:00~23:00(22:30 L.O.)
【土日祝はディナーのみ営業】17:00~22:00(21:30 L.O.)
※ランチ帯は応相談(14名様以上で貸切可)

来店時・ご提示で

ご飲食代 10% 割引券

※「北海道大学東京同窓会会員」様限定クーポンです。
ご来店時に本ページをご提示ください。
※他券・他割引併用不可
※「新宿三丁目店」「銀座店」「赤坂店」でのみ、ご利用可能

回収印

東京基準より北海道基準、北の夢。

☆ ぷらう

代表取締役社長 石川 裕一

株式会社 ぷらう
〒060-0063
北海道札幌市中央区南三条西4丁目12-1 アルシュビル8階
TEL : 011-219-2223 FAX : 011-219-2885

札幌農学同窓会

東京支部総会



署名人の選出に続き梶谷辰哉理事長が議長を務め、議事は順調に進行して第1～4号議案が審議され各々承認され、最後にその他の報告事項が坂倉副理事長より説明され総会を終了しました。

札幌農学同窓会は昨年創立130周年を迎え、各種記念事業のうち9月29日(金)には札幌で記念式典・祝賀会が開催されました。その際、7名の札幌農学同窓会員が同会名誉会員に推戴された。その中の1人が、平成11年札幌農学同窓会東京支部設立に大きく尽力された東京支部初代理事長の中山悠氏です。中山悠氏は、支部総会に名誉会員推戴時に授与された



松井博和
札幌農学同窓会理事長

「記念の盾」を持参され、出席会員の皆さんに披露して、名誉会員推戴に対する感謝の気持を表明されていきました。

講演会は総会後に土崎南企画委員長の司会により始まりました。特筆すべきは講師についてです。例年、一般社団法人札幌農学同窓会理事長を兼務している母校の農学部長・農学研究院長を講師に招聘してきておりますが、今年、初めて学外者として札幌農学同窓会理事長に就任した松井博和氏をお迎えしました。

氏は元農学研究院長を退官し現在は北大名誉教授、酪農学園大学の特任教授、(株)道銀地域総合研究所等の顧問をされている傍ら、同窓会の指揮を執っています。氏は昭和24年上富良野町に生まれ、47年北大農学部を卒業後北大助手、助教の職を経て農学研究院長を最後に平成25年に退官、その間数々の科学賞を受賞され、平成30年度には日本の農学研究者間にお



札幌農学同窓会
東京支部副理事長
総務・会計委員長

坂倉雅夫
(S48・農工)

ける最高の栄誉である『日本農学賞』を受賞されました。演題は「志ある若者の育成と同窓会の役割」で、氏が長年の学究と生活の中で感じた思いや、同窓会運営を熱く思い牽引されてきた

ことを気持を込めて大いに語っていただきました。北大生と接した50年の経験に基づいて、小中高生、一般市民に対し講演活動を続けている中で、今回の講演内容も北大の源流と言わば「Boys be ambitious」「Lofly ambitious」を意識し、その延長にある今後の同窓会活動のあるべき姿等の考えを述べられました。

講演会に続いていよいよお待ちかねの懇親会が、隣のスペースと合わせ広くなった会場で開催されました。高橋寛組織委員長が司会を務め、主催者代表梶谷辰哉理事長の挨拶、乾杯のご発声で開宴となりました。松井理事長や会員同士の賑やかな交流があり、懇親会で恒例の平成卒業生手帳・女性会員の自己紹介の挨拶が披露されるうち宴もたけなわとなりました。最後は、恒例の「都ぞ弥生」を恵迪寮出身の高橋寛組織委員長の前口上により参加者全員円陣となつて斉唱し閉会となりました。

獣医学部卒 農学部卒の方へお知らせ

北大獣医学部同窓会関東支部総会の開催にあたり、
総会後の講演会と懇親会を札幌農学同窓会東京支部との共催で実施いたします。
関東在住の獣医学部同窓生、農学部同窓生のご参加をお待ちしております！

北大獣医学部同窓会 関東支部 総会

18:00～18:25 北大獣医学部同窓会 関東支部 総会
2017年度事業報告、2018年度事業計画ほか

〈共催〉札幌農学同窓会 東京支部 講演会&懇親会

18:30～19:30 講演会 講演者：堀田国元氏

演題：「One Health」時代の水を考える～機能水からの提案

〈講演内容〉

放線菌という微生物は抗生物質の宝庫である。その研究分野に身を置いた演者は、結核の特効薬として登場したカナマイシンや殺寄生虫剤として動物への大きな福音となったイベルメクチン等の研究について学び、90年代前半には放線菌のゲノム解析ソフトの開発や院内感染の元凶であるMRSAに効く抗生物質の研究を行っていた。そうした中、MRSAを一発で殺す機能水「酸性電解水」を大学同期より紹介された。爾来25年の間、酸性電解水に関する調査研究や助成研究を行い、科学的基盤や社会的基盤(国の認可やJIS規格化)の整備、日本機能水学会(日本学術会議研究協力学術団体)の設立、業界のネットワーク構築などを行ってきた。水は生物にとって不可欠であり、衛生管理面でさまざま使われているが、今般その質が問われている。講演では、薬剤耐性菌にも著効を示す酸性電解水が農水畜産分野等で果たしている役割や、ヒト・動物・環境の相関に基づく「One Health」という新しい考え方による国の薬剤耐性対策プロジェクトにおいて酸性電解水に期待される役割についてお話ししたい。

〈講演者略歴〉

1972年北海道大学大学院農学研究所博士課程修了農学博士。1972～1983年微生物化学研究所研究員、1983～1985年米国ロシュ分子生物学研究所客員研究員、1985～2004年国立感染症研究所生物活性物質部遺伝生化学室長、2004～2014年財団法人機能水研究振興財団常務理事・事務局長、2014年～一般財団法人機能水研究振興財団理事長。
【専門分野】抗生物質生産菌、抗生物質耐性菌(主にMRSA)、機能水。

19:40～21:00 懇親会

日時：2018年10月12日(金) 18時～21時
会場：東京神田学士会館3F320号室(東京都千代田区神田錦町3-28 Tel/03-3292-5936)
参加費：獣医学部卒の方6,000円、農学部卒の方5,000円

【獣医学部】事務局 境 政人 携帯:090-7178-9457 TEL:03-3475-1601

E-mail:masato_sakai@nichiju.or.jp

《お問合せ先》

支部長 鷺野弘明 携帯:090-8682-0434 TEL&FAX:0436-24-3255

E-mail:washino.komei@qst.go.jp

【農学部】高橋 寛 携帯:090-3234-5816 E-mail:takahashi@elite-network.co.jp



石畳の小道

頂上には城跡があり、ここから下の村落やスペイン国境の山並を眺めることが出来る。案内書によればモンサントは「聖なる山」の意味で古来より人々にあがめられた山らしい。イスラム支配の後、12世紀にポルトガルの初代国王の

統治下になり、その後テンブル騎士団の統治を経て、13世紀にはドン・ディニス王により岩山の上に城が再建されたという。この城を頂上にして村は丘の中腹に張り付いているのだ。岩山にとりついた家を繋ぐ石畳の小道は家々と一体化して懐かしさを感じさせる。



モンサントの朝

2016年の初夏に2週間程ポルトガルの旅をした。その折りに「ポルトガルで最もポルトガルらしい村」に選ばれたという「巨石の村」を訪れた。

風景との対話

巨石の村 モンサント

会津光晨（S40・I・建築）

リスボンのバスターミナルを午前10時に出発しバスを2回乗り継いだ。大西洋沿岸からスペインとの国境地帯まで約240km。オリブとコルク樫の生える平原を延々と走ると急に岩山となる。出発から約4時間半でモンサント村に到着した。

村はコンパクトにまとまっていて幾筋かの坂道に家が建ち並んでいる。これを辿ると巨石が貫入した家、石に挟まれた家、屋根に石が乗った家などが次々と現れ特異な街並みを造り出している。民宿にでもするのだろうか、屋根から突き出した巨石をそのまま残しながら改修工事をしている家もあった。

村はコンパクトにまとまっていて幾筋かの坂道に家が建ち並んでいる。これを辿ると巨石が貫入した家、石に挟まれた家、屋根に石が乗った家などが次々と現れ特異な街並みを造り出している。民宿にでもするのだろうか、屋根から突き出した巨石をそのまま残しながら改修工事をして

ながら愛想のよい笑顔を見せてくれた。住人達はここが要塞となっていた時代をそれを守った人達の子孫のようだ。

この時期、日没は21時過ぎと遅く、朝は5時すぎに起きると既に日が射していた。夕やけは紫から藍色にうつろい暗闇と静寂が訪れる。朝焼けは橙色の陽が教会の塔を照らしたため息が出るほど美しかった。

日中外は大変暑かったが、我が民宿は風がよく通り、夜は涼しくて快適だった。宿の側面に巨石があり、洗面所や台所に顔を出している。なぜこうもまでして「なぜ」かと思う。さすがに所々空き家が見られるものの、人々はおだやかに暮らしているようだった。

.....お知らせ.....

文系学部合同 東京同窓会

.....

法学部・経済学部・
文学部・教育学部の
同窓生は
是非ご参加ください!

法学部と経済学部の東京同窓会事務局に文学部・教育学部卒の有志を加えて準備を進め、特に「若い世代の同窓生に楽しんでもらおう!」と内容を検討しております。詳細が決まり次第、東京同窓会ホームページや各学部同窓会事務局から連絡を差し上げます。学部の垣根を超え、参加者の皆が「参加して良かった」と思える同窓会にしたいと思います。どうぞよろしくお願いいたします!



※写真は2016年の法学部・経済学部合同 東京同窓会の様子

北大文系4学部 (法・経済・文・教育) 合同 東京同窓会

日時：10月17日(水)
18時受付開始、18時半開演(～21時)
会場：新宿ライオン6Fパーティールーム
(最寄：東京メトロ・都営「新宿三丁目」)
会費：5,000円(事前Web申込・支払)
6,000円(当日支払)
※但し、平成20年(2008年)卒以降は3,000円、
新卒者は無料。

《お問合せ》 山口(H2法) E-mail: kiminori.yamaguchi@frontier.hokudai.ac.jp

内容や参加申込みなどについては、北大東京同窓会のホームページや各学部事務局からメールなどでお知らせする予定です。皆様のお越しを心よりお待ちしております。





グローバルと同窓生と私

DIC株式会社
AM製品本部ヘルスケア食品
グローバルビジネス開発マネージャー
大野隆明
(水産院 H6 卒)

平成24年から6年間、杉江会長をお支えする形で同窓会の組織委員長や総務委員長を拝命して参りました大野です。
まず始めに、小生の異動後に総務委員会を引き継いで頂いた菅委員長はじめ、総務委員会のメンバーの皆様には心から感謝申し上げます。また、異動に際して様々な激励や、体験談、同窓や人脈のご紹介を頂いた皆様に対しても御礼申し上げます。同窓会の「ありがたみ」をしみじみと実感致しました。



ベルリンのブランデンブルグ門と壁の跡

●海外部門への配属を直訴

さて、題の「グローバル」に関して。小生は現在、EU市場のマーケティングを命ぜられ、ドイツ・デュッセルドルフを中心に業務を行っております。

平成6年に水産食品学科を修了後、正確に言うと生まれ育った北海道を初めて離れて、DIC(株)(旧・大日本インキ化学工業)に就職致しました。おのぼりさんが東京暮らしを始めたこと自体、未知なる大きな世界に進出したという点で、ある意味「グローバル」

体験の始まりだったかも知れません。学部の友人が食品会社に就職する中、「グローバル展開している会社」、を理由に現在の化学会社を志望したことも覚えています(面接官の好印象を狙った感も否めませんが)。

その後、10年もすると本国内業務に対する天井感と苛立ちを覚え、同じDIC社内の北大の大先輩(杉江会長の先輩でもあります!)に率直に相談しました。全く別部門の事業部長であったにも関わらず、同窓生として親身に話を聞いて下さり、「だったら俺

の部署に来い」と即決。翌日には所属部門の事業部長から呼び出され、皮肉交じりに「そんなに不満なら海外業務につかせてやる」との急展開となりました。今から14年前、平成16年の事です。

●英会話特訓が功を奏す

言い出した以上は責任重大、海外部門に配属されてから初めて英会話を勉強するということ、アベコベな状況でしたが、結果的にはその転機が功を奏し、NHKの2カ国語ニュースなら完全理解、アメリカン・ジョークもそれなりに

受ける程度まで英語は上達しました。世界中の方々とコミュニケーションを取れる現在の業務にも、やりがいを感じております。

ドイツの生活では基本的に英語が通じるため、ドイツ語勉強はすぐにギブアップしました。ごく希にスーパーの買い物等で翻訳アプリを使うこともありましたが、それはあくまで一時対応。どんなに便利になっても本心を語り合う場面、たとえば友人とのコミュニケーションや業務上の交渉等では人間の口から発せ

られる生きた言葉が重要だと確信しております。その点で、自腹を切つて英会話学校に通つた当時の決断は、我ながら正解だったと感じています。

ンの場面では、小生は「お酒」にも大変お世話になっております。しかもドイツと言えば、なんと言つても「ビール」。日本のビールメーカーが師と仰いだビール大国です(注:サントリーはデンマークが



ビールはよりどりみどり

師匠でしたね、弊社はすべての日系ビールメーカーにお世話になっております)。

ドイツのビールは種類も豊富で500ml缶が100円程度と大変ありがたい。一方、フランスでは「ワインはあるがビールは無い」というお店にも遭遇しました。同じEU圏とは言え、道を挟んだ隣国でさえ言葉も文化も異なる訳です。真に「グローバル」。

●ドイツでの効率労働を痛感

この原稿を書いているちょうど一週間前、日本で「働き方改革」の新しい法案が可決されました。「日本もあと数年でドイツのようになるのでは?」と期待しております。

言葉の問題だけでなく、日々の業務態度、作業効率の改善など、海外の長所を採用して大胆に変わっていくことも「グローバル」を実践する上で重要と考えております。

具体的に、例えばドイツに見習うなら、
*休暇はしっかり連続して取得
*電話会議やSkype多用で移動時間を削減
*アジェンダが不明確な会議や面談は設定しない
*業務に支障が無いなら勤務場所と時間は関係ない、等々。とにかく非常に効率が良く感じています。

最後になります。最近弊社に入社してくる後輩達は皆とても優秀で、TOEIC高得点は当たり前、1年間の海外インターンシップ制度など、国境を意識することなく業務をこなす同輩や後輩が本当に多くなって来た、と感じております。近い将来、「グローバル」という単語自体、死語になるかも知れません。

「グローバル」と言う取っつきにくい距離感を感じる方もいらっしゃるかも知れません。しかし、全く身近な事象であるのは間違いないです。その証拠に、小生ごときがこの欄の執筆依頼を受けたぐらいですから。

以上、乱筆ならぬPCのタイピング乱れ打ちをお許し下さい。国境を感じず、あちこちグローバルに移動しながら、日本でも皆様とお会いできることを楽しみにしております。



デュッセルドルフのライン川

福島県全59市町村にギネス世界記録を

◆ギネス世界記録 誕生!

「展示されたアジサイの総数... 372品種で、見事ギネス世界記録達成です! おめでとございませう!」

公式認定員の佐藤コーマ氏が発表すると、緊張で静まり返っていた会場

FUKUSHIMA PRIDE



アジサイの最多品種でギネス世界記録達成

から、一転して大きな歓声と拍手がわき上がります。澤村和明村長がこれ以上ない笑顔で公式認定証を受け取ると、その瞬間を待ち構えていた報道陣が一斉にカメラのシャッターを切りました。

私は、「世界記録コンサルタント」といううちよつと変わった仕事をしています。「ギネス世界記録に挑戦したい!」という方たちのお手伝いです。具体的には、記録

の調査・提案、申請手続き代行、資金調達の支援、公式認定員の派遣手続き、などなど。記録挑戦に必要なことはなんでもしています。

冒頭の場所は、福島県平田村。「ジュピアランドひらた」では、アジサイが色鮮やかに咲いています。2018年7月14日、ここでギネス世界記録「展示されたアジサイの最多品種数」に挑戦しました。担当の現場職員は、当日までの1週間で10時間ほどしか睡眠時間がなく、前日はシャワーすら浴びていないという過酷さ。また当日は雲ひとつない快晴で、最高気温37度という猛暑。炎天下の中で



展示されたアジサイの審査



一般社団法人 59の世界記録 代表理事 酒部 美希 (H12・工情報)

東京ドーム約1・2個分の広大な敷地を5時間以上かけ、1株ずつチェックするという重労働。しかも前日まで証拠が揃わず、認定の可能性が見通せない。そんな中で周囲からのプレッシャーに耐えつつ粘り強く対処し続けることで、ついに、ついに最高の結果を得ることができました。

そこまでしてなぜ人はギネス世界記録に挑戦するのでしょうか。そして、なぜ私は挑戦者たちを支援し続けるのでしょうか。

◆小さな島から、北大へ

私は瀬戸内海に浮かぶ島で育ちました。大人になるとのんびりしているところだと思えますが、子供の頃は小さな島だし、夏は蒸し暑いので、一日も早く実家を出たいと思ってました。そしてどうせなら、広くて夏は涼しい北海道へ!と北大に進学したのでした。北海道の生活は、とにかく最高! 夏はドライブ、冬は雪遊び、そして仲間が集ればジンパ!と北海道の楽しさを満喫したのでした(あ

まり勉強はしなかったですが)。そして北大でフロンティアスピリットを学び、いずれは自分も他の人がやらないようなことを成し遂げたいと思うようになったのでした。

卒業後は、北海道開発局に就職。その後、某市役所へ。採用から数年後、職場で地域おこしをするグループの募集があり私も参加しました。人事課の担当者から

「今までにない新しい方法で、本市を盛り上げてください!」というので、「特産品を使って、ギネス世界記録に挑戦しましょう!」

と言ったら「前例がないので、ダメです」との回答。私は思わず「なに言ってるんだ、このバカ!」と(心の中で)叫び、その場で退職を決心したのでした。

◆東日本大震災、自分に何ができるのか

どうせ仕事をやめるのなら、もう一度勉強するのもいいかもしれない、と北大の大学院をチョック。と思ったら、入試がめちゃくちゃ難しい! 過去問を見ても全く歯が立たず。仕方なく他の大学を調べてみると、慶應の大学院に小論文・研究計画書、それと面接くらいで受けられる、SFCというところを発見。ために受けてみると合格できたので、入学することにし

ました(入学後に知ったのですが、関東ではSFCってかなり有名なんですね)。

そして退職と入学の準備をしていた、2011年3月11日。東日本大震災が発生しました。

大学院に入学してすぐ学生団体を作り、復興支援活動を始めました。当時ニュースでやっていたのは、福島県産産物の風評被害。そこで、自分に何ができるのか。安全性を広く知っていたら、以前市役所で立てたギネス世界記録の企画が使えるのではないかと。そして学生たちと、福島県で

収穫されたお米を使いギネス世界記録に挑戦することにしました。まず、喜多方市の農家さんから、検査で安全性が確保されたお米を提供していただきました。そのお米で5色に色付けしたおむすびを作り、それをドット絵のように並べることで一つの作品を作ることになりました。そして、2013年

3月11日。場所は東京の渋谷公会堂。東京青年会議所にも協力いただき、3万1100個のおむすびを使った巨大アートを完成させました。おむすびは会場に集まったみなさまにお渡しし、全て召し上がっていただきました。当日の様子はテレビ・新聞等で数多く取り上げていただき、後日ギネス世界記録にも認定されました。

◆フロンティアスピリットを胸に

その後、自分たちが記録に挑戦するのではなく、福島の復興を応援する挑戦をサポートしています。福島県南相馬市では、地元高校生が大豆と黒豆を使って巨大な相馬野馬追の騎馬武者を描きあげ、「世界最大の豆アート」に認定。

同県伊達市では、子どもたちが復興へのメッセージを書いた7000匹以上のこいのぼりを祭り会場に掲げ、「世界最多のこいのぼり」に認定。

他にも数々の記録に挑戦し、認定されました。(詳細は「59の世界記録」でググってみてください)

さて、初めの章にあった質問の回答です。なぜ人はギネス世界記録に挑戦するのでしょうか。何かをアピールするため、地域活性化のため、イベントの集客のため... 様々な理由が挙げられますが、どれも他の方法でも対応できるものばかりです。ではなぜか? それは、「世界一に挑戦」というロマンです。挑戦団体の代表とお話をすると、その全員が目を見つめ輝かせ「酒部さん! 私は世界一になって、こういったことをやりたいんです!」とアツく想いを語られます!



南相馬市の豆アート

す。そこには子どものような純粋さと、未知のものに挑戦する勇氣を感じます。そしていつも感じるのです。彼らの中にあるフロンティアスピリットを。私は現在、彼らの挑戦を支援することで、福島県全59市町村でギネス世界記録認定を目指しています。まだまだ先は長いですが、広大なフロンティアを目の前にすると「やってやるぞ!」と勇氣がわいてきます。今後も北大で学んだフロンティアスピリットを胸に、立ち止まることなく前に進んで行きたいと思えます。

会社の知的財産を活かす

— 社会人1年生の奮闘記 —

富士フィルム株式会社 知財法務部所属
町田 響子 (H29・法)

住み慣れた札幌を離れ、昨年4月から富士フィルム株式会社
知財法務部で働いています。北大で知的財産法ゼミに所属して
いたことから、知財にかかわる仕事に興味があったので、携わるこ
とができてうれしい反面、身が引き締まる思いです。この1年間、
緊張や不安を抱えながらも、周囲の助けを得て前向きに仕事に取
り組んできました。
今回寄稿の機会を頂いたことをきっかけに、自分がこの1年間
で感じたことを、言葉にしたいと思います。

◆ 仕事内容

知財法務部では主に、知的財産
に関する契約業務・訴訟業務を
行っています。その内容を簡単に
ご紹介します。

・契約業務

事業には契約がつきものです。
知財法務部には、毎日事業部門や
開発部門から、他社との契約の確
認依頼がきます。私たちはそれら
について、主に知的財産保護・活
用の観点からリスクを検討し、必
要があれば契約の文言を修正して
先方と交渉します。

契約検討で重要なのは、「想像
力」だと思います。いま作成して
いる契約のもとで起こる活動を具

体的に想像することで、依頼部門
の希望を叶えるための抜け目のな
い検討ができます。私はまだその
想像が足りておらず、先輩から
「もしこうなった場合はどうする
の？」と質問されて答えに窮する
ことが多々あります。よって、こ
れまでの契約で検討したことを次
の検討で活かせるようにまとめて
います。

・訴訟業務

知的財産の世界では、特許侵害
訴訟という形で他社と争うことが
多いです。もし他人の特許を侵害
しているとなれば、特許権者への
損害賠償の支払いが生じる場合
や、その特許を使用している製品
を販売できなくなる場合があります



場所は自分のデスクではありません。
お昼休みに同期に撮影してもらいました。

す。よって事業へのダメージは甚
大です。
社内では、その対象特許の関連
製品を管轄する事業部門、開発部
門、知財部門、社外弁護士が一つ
のチームとなって訴訟の解決にあ
たります。私も1年目からその
チームに加えてもらい、メンバー
を事務的な面でサポートしながら
、考え方に触れることができ

います。この早い時期に訴訟業務
を経験できるのは、非常に貴重な
体験だと思います。

この中で感じるの二つのこと
です。ひとつは、皆それぞれの分
野のプロなのだということです。

そしてもちろん知財法務部もほか
の部署のメンバーからは知財紛争
のプロとして見られているという
ことを肌で感じ、責任を感じま
す。開発や事業部門の方々のほと
んどは、訴訟を経験したことがあ
りません。したがって裁判にかか
わることで自他への不安や、独特な
手続きを理解しなければならぬ
という焦りや困難があります。し
かし私は、その方々へ作業の依頼
をする際に、その様な気持ちや
状況を十分に考えられ
ておらず、説明不足に
なることが度々ありま
した。彼らから、「こ
ちらの状況もよく考え
た上で、もっと具体的
に指示をしてもらわな
いと困る」という意見
をもらい、その通りだ
と思いましたが、それか
らは、相手の知りたい
情報をよく想像して連
絡を行っています。こ
のことは訴訟業務だけ
ではなく、すべての仕
事、そして日常生活に

も欠かせないことだと思います。

また、知財法務部のメンバーは
社外弁護士に対して、会社として
の意向を代表して伝え、対等な
パートナーとして渡り合っていく
必要があります。私が関わってい
る訴訟は米国で生じているので、
米国弁護士とやり取りします。先
輩や上司を見て、本当に自分にそ
のようなことができるのか、不安
も感じます。

毎週金曜には米国弁護士と英語
で行われる定例会があり、その
後、社内メンバーで内容を振り返
る会があります。そこでは、定例
会の内容をまとめる当番が月一



もともとフィルムの会社だっただけに、写真の基礎を学んだり、
このような合成写真を作成する研修があります。



新人研修を受けた研修センターの最寄り駅で、工
場があることからその名も「富士フィルム前駅」。研
修センターは工場の近くにあり、入社から2か月間
同期たちと泊まり込みで研修を受けました。この研
修によって同期との結びつきが強くなりました。

回、まわってきます。私は英語が
得意ではないので、毎回周囲に
指摘を受けながらどうにか進めて
います。また、最近、定例会中に
米国弁護士に質問をしてみました
が、うまく伝えられないことに焦
りすぎて、文章が長くなり、自分
でも何を言っているのかわからな
くなってしまいました。先輩に助
けてもらい、やっと解決しまし
た。自力で伝えることができず
に、自力で伝えることができず
に、自力で伝えることができず
に、自力で伝えることができず

二つ目は、知的財産がメーカー
の事業を左右するほどの力を持っ
ているということだ
です。製品が売れなくな
るということは、その
市場からの撤退を意味
します。

そのような事態を避けるため
に、あらゆる角度から知財の活用
方法を考えなければなりません。
私は、いま自分に任されている業
務を確実にやり遂げながら、訴訟
の手続きやメンバーの考え方を吸
収し、ゆくゆくは訴訟案件で社内
の協議をリードできるようになり
たいです。

◆ 部署の人々・同期

人間関係面では、とても恵まれ
た環境だと感じています。私の指
導員としての先輩も直属の上司
も、私の理解や経験が深まること
をよく考えてくださり、様々な案
件に関わらせてくれます。業務の
面でも精神面でも、本当に困った
ら助けてもらえる、という安心感
があるので、一歩踏み出して意見
を述べたり、行動できるのだと思

います。他のメンバーも、誰もが
知財の専門家として他部署から頼
りにされていて、かつこいと感じ
ています。

今年度は部署に新人が配属され
ませんでした。今後先輩ができた
時には、私が今まさに部署の
方々からしてもらっているよう
に、仕事のことも法律のことも
しっかりと教えてあげたいです。年
齢層の高い知財法務部の中で、貴
重な年の近い先輩として、頼りに
なる存在になりたいです。

同期とは、ランチに行ったり飲
みに行ったりして、互いの大変な
ことや、普段部署ではできないよ
うな、くだけた話ができます。他
部署の管轄の業務で分からないこ
とがあると、まずはその部署の同
期に相談することもできます。皆
それぞれの特技があり、同期が頑
張っているから自分も頑張ろう、
という気持ちにしてくれる貴重な
存在です。

◆ 意識込み

今後のベースとなる法律・契約
書作成法・英語の勉強に力を入
れ、早く部署の戦力になりたいと
思います。
昨年は、「質問」が多かったです
が、今年度は、相手を説得できる
ような根拠に基づいた「提案」を
積極的にしていきます。

北の大地で育んだ「生きる力」を こどもたちの未来にそそぐ

「コミュニケーションファームの実現に向けて」



特定非営利活動法人
くーおん 理事長
山下貴子
(H6・医短理学療法)

平成3年〜6年の3年間、当時の医療短期大学の理学療法学科に在籍しました。

温暖で雪や寒さとは無縁の千葉で潮風と共に過ごした19年間とは別世界の北の大地の生活を満喫させてくれた両親には感謝しても感謝しきれません。その3年間が私の人生の大きな転機となりました。

◆北海道で得た翼

わたしは、房総の片田舎、鴨川シーワールドと亀田総合病院のある鴨川：の隣の天津小湊町浜荻地区の小さな酒屋さんの長女として生を受けました。周りの人はみんな知り合い、学校で起こった小さなトラブルも、家に帰れば親の知るところなっている。現代社会を思えば、そんな幸せな環境で高校生活まで過ごしました。そんな時代は、たかうつとおしだけで、どうやってこれを脱出するかというところばかりを考えていました。そこで思いついたのが、なかなか帰って来れないくらい遠くの学校への進学でした。幸いにも、自宅からの通学圏内に理学療法学科はありません

でした。そこで選んだのが北海道大学医療短期大学です。

小さいころからみんなに「源太郎の貴ちゃん」と言われて、店番、配達と近所の人にしたらお利口さんだったわたしは、近所の目を気にして、小さな悪いことも躊躇していませんでした。それが、誰の視線も気にせずやりたいことができることに浮かれあがりました。この、想像を絶する開放感、遠い地に降り立った自信から、とにかくやりたいことをやりまくりました。構内で馬と馬場を見て馬術部に入部、北海道ならではの牧草地でのバイト、髪の毛を鶏の巣みたいにした、坊主にしてみたり、思い切り息をすってはく、空気のすがすがしさ、風、すべてがキラキラしていました。たった三年間で、今まで生きてきた価値観が大きく変わり、生きていくことにわくわくし、大好きな自分、素直な自分

の気持ちに気づくことができました。この時間があったてはじめて、生まれた町の大切さや、家族が大好きな自分を再認識することができたのです。それが、今の私の原点、人としての人生を思い切り楽しむことにつながるので。

◆医療としてのリハビリ、地域の中のリハビリ、組織の中で働くこと

気持ちに素直に生きることを知った私は、ここから大きな職場を3つ渡り歩くことになりました。始めは地元亀田総合病院、そして船橋競馬場、船橋市役所と、羅列するとなんの脈絡のないように思うこの道筋が今につながっているのです。

社会人の一歩目、地元鴨川の病院は当時、かなり大きなリハビリ部門がありました。20代前半のひよひよの私は、たかさんの命の狭

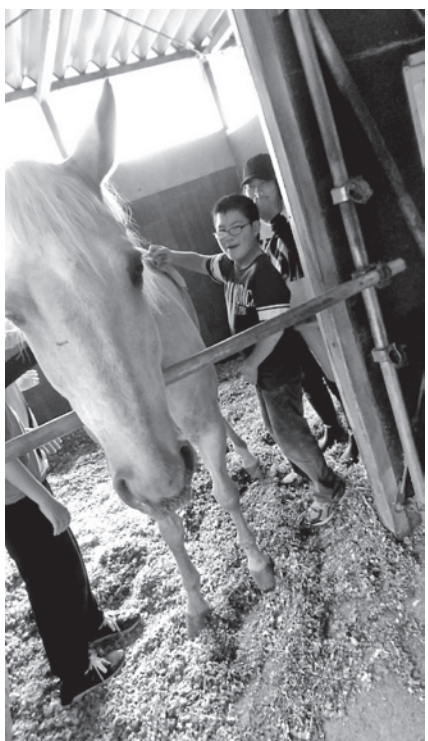


くーおんの体操教室

間と患者様と周りの家族の想いに出会い、自分の存在に無力感を感じました。いつも人に囲まれて過ごしてきた私が、初めて人と関わることがつらいと思ったのです。そんな時に、いつも思い出すのは北海道での時間と馬の顔でした。ここでは、どうしてそんなに都合よく職につけたのかは内緒にしておきますが、家族に内緒で船橋競馬場の厩務員の仕事につくことになりました。競馬時代には、夜中から働き、一日中馬とおじさまに囲まれ、レースでは馬をパドックで引張り、ゲートに連れて行きました。世話を子どものように思える馬たちの走る姿を目の前で見ることもできる、女の子として

に、自分にとっての楽しみを模索して行き詰っていたのです。そのさなかに馬を使ったりリハビリを知ることになり、そこからこどもたちとの関わりが始まりました。そこで、こどもたちと関わるために船橋市役所に潜入したのです。(ちゃんと正規のルートをとって入職しました。)

こどもたちと関わるようになることになり、まだ生まれて数年しかたっていないこどもたちが、よくわからないけど頑張らなければいけない現状を目の当たりにします。それが最初のこどもたちへのリハビリテーションでした。こども



セラピーホースとのふれ合い

もたちのことを深く知ろうと、手探りで色々な情報を集めました。そして市内の色々な職場(マザーズホーム、知的障がい児通園施設、身体障害者福祉作業所、保育園、子育て支援センター、こども発達相談センター等)でたくさん

を歩む力が湧いてくる、人生で大きな壁にぶち当たったときに向かって行く力になると思うのです。これが、くーおんの出発地点です。

◆くーおんとしてのスタート

6年前、くーおん発足当時は、車の後ろにマットや運動用具を積んで、公民館など数か所を回っての出前体操教室でした。とにかく色々な子どもが集まりました。運動が苦手な子、嫌いな子、わからない子、怒りん坊な子、忘れん坊な子、すべてに自信がない子、その一人一人、みんな違う子どもたちの移り変わりを時と共に一緒に過ごしてきました。からだの成長、気持ちや心、周りへの優しさ、憤りを育てていく過程で見えてきました。近くで感じてわかったことは、出来るようになるのは今ではなく、

リハビリを生業としている私の大きな疑問点・不一致は、職業としてのリハビリでした。評価、施行、結果の繰り返しの中



千葉市若葉区更科町のクラブにて

理想のイメージを 形へ創り上げる。

商業施設などプロパティマネージメントをはじめインテ
リアデザイン、企画、設計、施工を手掛ける札幌の企業
です。

株式会社コーシンプランニング

代表取締役 片岡 幸三

〒062-0935 札幌市豊平区平岸5条9丁目6番24号

TEL 011-841-5588 FAX 011-841-5599

<http://www.koshin-pl.co.jp>

時間をかけてできることだということ。子どもたちを育むうえで大切なのは、「待つこと」。「信じること」そして、「その人が居続けてあげること」だと考えるに至りました。そして、現在、小さな体操教室と放課後等デイサービスという形で、子どもたちの近くに居続けています。現代社会で、子どもたちのつらいニュースを度々聞きます。こんなニュースのない地域にしたい。そこで、2018年、くーおんのコミュニティファーム構想を公開しました。

◆くーおんのコミュニティファーム構想の実現に向けて

社会人になつた子どもたちも立ち寄れる場所、疲れたときに羽を休めに来れる居場所、子どもたちの生きる力を育む活動の拠点、そして地域の人とつながれる場所を船橋市近郊に建設したいと考えています。広い場所と自然、馬、人をつなげて、わくわくする気持ちや明日への力のチャージできる活動をしていきたいと考えています。



くーおんの乗馬プログラム活動の様子

小さな町なのかもしれない。私達の活動、コミュニティファーム構想に興味頂けた方は是非、ホームページまで遊びに来てください。私達は小さな小さな団体です。個人、団体、会社等等、ご協力、ご支援していただける方を募っています。

40代半ば、人生これから、まだまだ折り返し地点です。人生を楽しく、たくましく突き進んでいきます。

◇ホームページ <http://kuon2012.jp/kuon/>

イベントのお知らせ

※詳細は東京同窓会のホームページやメルマガをご覧ください。

第17回北大寮歌祭

日時：9月24日(月・祝) 受付11時15分～(12時15分～16時30分)
会場：大田区産業プラザ4F(京急蒲田駅前)
参加費:3000円(同伴ご家族無料、お子様連れ大歓迎!)
※詳細は専用ホームページをご覧ください。 <http://www.ryoukasai.org/>



クリスマスパーティ2018

日時：12月2日(日)
会場：羽田空港「ギャラクシーホール」(第1旅客ターミナルビル6階)



2019年新年交礼会

日時：平成31年1月11日(金)
会場：銀座ライオンビル5階 音楽ピアプラザライオン銀座店



(株)ブライダルは北海道大学同窓会の 皆様の「結婚」を応援します。

40年の実績

(株)ブライダルは今まで法人福利厚生、官公庁、各大学会報誌などで、数多くの方々の結婚のお世話をさせて頂いております。少子化問題にも「結婚」という形で社会に貢献できる企業を目指しており、平成18年より「北海道大コース」を設け、多くの方にご利用頂いております。この会報誌「FRONTIER」を見たとおっしゃってくだされば、校友の皆様は特典付(登録料100%OFF)にてご入会いただけます。

北海道大コース

登録料 **100% OFF**

ブライダルコース ¥226,800 ▶ ¥194,400 etc.*

エクセレントコース ¥388,800 ▶ ¥356,400 etc.*

※価格は会員サポート費・月会費(12回分)の税込総額です。



1978年創業
株式会社 **ブライダル**
Network 東京・湘南・豊橋・名古屋・大阪

東京本社 〒163-0528 東京都新宿区西新宿1-26-2 新宿野村ビル28F
名古屋本社 〒460-0008 名古屋市中区栄3-7-13 コスモ栄ビル9F
大阪支社 〒530-0001 大阪市北区梅田1-12-17 梅田スクエアビルディング6F



お問い合わせ (月曜定休) **0120-415-412** ホームページ <http://www.bridal-vip.co.jp>

北大牛乳

北方生物圏フィールド科学センター
持続的生物生産領域 生物生産体系分野

助教 三谷 朋弘



プロフィール

京都府出身。H12年3月北海道大学 農学部 畜産科学科卒。H14年3月同大学院農学研究科 生物資源生産学専攻博士前期課程修了。H17年9月同大学院農学研究科 生物資源生産学専攻博士後期課程修了。北海道畜産草地学会 監事。
・主な著書「Milk book ～とっておきレシピ&牛乳のお話」(北海道新聞社)、「酪農大辞典」(農文教)、「最新農業技術 畜産 vol.3」(農文教)

「北大牛乳」、単純に北大農場で搾乳された生乳から製造した牛乳のことです。北大に牛がいたのかと思う方もいらっしゃるかもしれませんが、北大でも乳牛を飼っています。これまで北大農場で生産された生乳は一般の乳業メーカーに出荷されていたため単独で飲むことは叶わず、幻の牛乳とされてきました。しかし、昨年からは本格的に「北大牛乳」の製造が再開され、百年記念会館内に開設した「北大マルシェ (Cafe & Labo)」(元きやら亭があった場所)でいつでも飲めるようになりました。また、5月から北海道とさんこプラザ吉祥寺店でも販売が始まったと聞いています。東京でも飲むことができます。とはいえ、「北大牛乳」とはなんぞやとなると思います。まずは、農場の歴史、北大牛乳の歴史から始めていきたいと思います。

◎北大牛乳の歴史

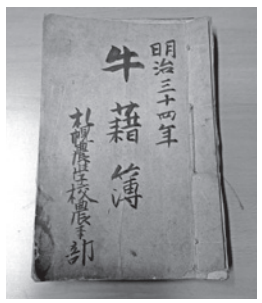
北大農場の歴史は、まさしく札幌農学校から始まる北大の歴史そのものといえます。明治9年に札幌農学校が開校され、ほぼ同時にW・Sクラーク先生の構想から第二農場が出来上がりました。ご存知の方も多いと思いますが、当時の畜舎は現存しており、現在は博物館(モデルバロン…写真①)として公開されています。しかし、当時は冷蔵技術が発達していないため、「北大牛乳」はありませんでした。バターや練乳などに加工していたようです。「北大牛乳」が登場したのは、昭和に入ってから畜産製造部という部署ができてからになります。瓶詰め牛乳が製造され、学内で販売されていたようです。その後昭和43年に牛舎、畜産製造工場が北19条(獣医学部の裏側)に移転してから、本格的なオートメーションラインで瓶詰めの「北大牛乳」が製造され始めました。一時は日生産量2000本程も製造されていたようです。

しかし、昭和62年に製造・販売は中止され、幻の牛乳となりました。「北大牛乳」は30年の時を経て、復活したといえます。さらに、元々も学内限定販売だった幻の牛乳が誰でも飲めるようになりまし。それだけでも充分な話だと思いますが、「北大牛乳」はそれだけではありません。

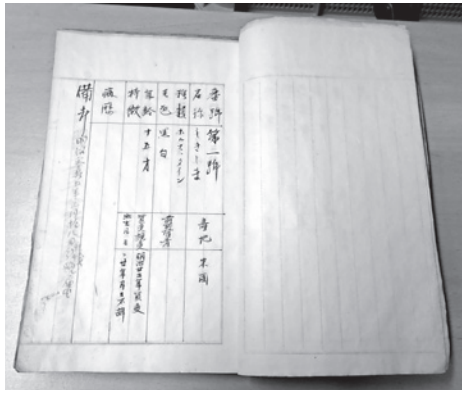
◎由緒正しき牛達

乳牛といえば、白黒のホルスタインという牛を思い浮かべると思。実は日本におけるホルスタインの歴史はそれほど古くありません。明治22年にアメリカ、オランダから輸入されたのが始まり

とされています。当時、日本国内のいくつかの農場に導入されたようですが、その内の一つが札幌農学校第二農場といわれています。まさに北大のホルスタインの歴史は、日本のホルスタインの歴史そのものともいえます。その時、雄牛2頭、雌牛3頭が導入されました。その3頭の雌牛は、「敷島」シキシマ(第1号牛)、「漣」サザナミ(第2号牛)、「千鳥」チドリ(第3号牛)と名付けられました(写真②)。ちなみに、この名前はその当時の先生ご墨眉の芸者さんの名前だったと聞いています。うらやましい限りですね。北大ではこの3頭の牛の系統を現在も維持しています。あと数頭で1300号というところまできました。この間、全ての牛の系統がしっかりと記録されています。このような例は世界でも非常に珍しいと思えます。この由緒正しき牛達の牛乳、それだけでも充分価値があるものだと思います。しかし、「北大牛乳」はこれだけでもありません。



写真②:牛籍簿



牛籍簿の記載

◎世界一の放牧地から

現在の牛舎は、モデルバロンから数えて3代目の牛舎になります。平成15年に、北19条からポプラ並木の北側、第1農場に移転してきました。言うなれば、200万都市札幌の一等地にある

農場です。この北大農場では、循環型酪農システムを追究・研究しています。難しく聞こえるかもしれませんが、非常に単純なシステムです。牛は草を食べて牛乳を出し、糞尿を放牧地にしてくれます。その糞尿を土壌の生物が分解して草の栄養になり、その草を牛が食べ、また牛乳を出す。この土―草―家畜の循環がうまく廻れば、環境に負荷をかけることなく私達は牛乳を得ることができるといシステムです。これが理想的な循環型酪農システム、いうなれば「当たり前」の酪農システムです。しかし、現在、日本の酪農は一頭あたりの乳生産量を高めるため、海外から輸入された穀物をたくさん与えるようになってきました。農場系外から来る物質の量が増える、そこで排泄される糞尿の量が増える、それが溢れてしまう(環境を汚染する)、日本の酪農はその寸前まで来ているかもしれません。

また、本州の方からは北海道の牛達は皆、放牧されているんじゃないかと思われています。現実には、ほとんどの牛は放牧されていません。統計的に7%くらいといわれています。この時代の中で北大では放牧飼養を取り入れて、牛乳を生産しています。なかなかコントロールが難しいので乳量は上がりませんが、牛が勝手に草を収穫(食べて)してくれ、糞尿を散布(排泄)してくれ、人間は楽です。しかも、写真のように札幌の高層ビルが背後に見える放牧地に牛がいるという、最高の景観を作ってくれます(写真③)。この放牧地には化学肥料を散布しないチャレンジを10年ほど続けています。むしろ放牧地は年々良くなってきました。まだまだ



写真①:モデルバロン

今年も開催します！
北海道大学
ホームカミングデー
2018

2018.9.29(土)

会場 北海道大学 札幌キャンパス

主催 北海道大学
共催 北海道大学
校友会エルム



お問い合わせ先

北海道大学 総務企画部 広報課 TEL:011-706-2012
受付時間 9:00~17:00(土・日・祝日を除く) FAX:011-706-2092



写真③:札幌駅の高層ビルが背後に見える放牧地

だ分らないことだらけです。僕はこの放牧地は世界一だと思っています。放牧地ならば土地の価格は世界一でしょうし、この札幌の都会の真ん中にある循環型の放牧地、世界一といっても良いのではないのでしょうか。

◎「北大牛乳」

北海道ですから、冬場はどうしても牛舎の中で牛を飼わざるを得ないです。北大の牛達は、北大の農場で収穫されたトウモロコシサイレージ(お漬物のような発酵飼料)、乾草、購入してきた穀物飼料を食べて、春を待ちます。春から秋にかけては、先程の放牧地で一日を過ごし、牛乳を生産してくれます。ですので、「北大牛乳」は四季により



どさんこプラザ吉祥寺店(東急百貨店吉祥寺店)



「北大牛乳を飲みに行こう！」

北大以外では唯一、「どさんこプラザ吉祥寺店」で飲むことができます。ちよっとリッチなお値段(一杯280円)ですが、普段味わえないとっても濃くて美味しい牛乳にきつと感動するはず。母校ブランドの牛乳をご賞味あれ!

牛乳の成分や風味が大きく変化します。明治の札幌農学校から持続してきた歴史ある農場と牛乳、これが「北大牛乳」の一番の価値ではないでしょうか。

多磨霊園墓参の誘い

クラーク遺徳顕彰・墓参委員会

深まりゆく秋、くっきりと鮮明に山々を浮き立たせる青空の下、多磨霊園に眠られる母校北大の4人の大先輩の墓前にてお参りする「多磨霊園墓参」を企画しました。多くの方のご参加を期待しております。

主催/北海道大学東京同窓会
期日/10月14日(日)、10:30集合(雨天決行)
集合場所/多磨霊園正門松乃屋石材店

(正門入口向かって左手、霊園の外側です)
☎042-361-2262 府中市紅葉丘2-31-3

墓参先/1 新渡戸稲造、2 内村鑑三、3 有島武郎、4 廣井勇
(敬称略、数字は墓参の順序です)

昼食/霊園の中の公園で、ジンギスカンパーティを予定しています。
費用/交通費、昼食代 (お花は事務局で用意致します)
用意/軍手、出来たら園芸用根切り、シャベル(移植ゴテ:墓地の草取り用)、ダスター

○多磨霊園までの交通手段

- 1) JR中央線蔵境で西武多摩川線に乗り換え「多磨」駅下車、徒歩6、7分霊園正門
- 2) 京王線多磨霊園駅からバス武蔵小金井行き「霊園表門」下車
- 3) JR中央線蔵境小金井駅北口から多磨町行き、または多磨霊園駅行き「霊園裏門」または「霊園表門」下車

○連絡先(Fax、メール)

参加希望の方は、準備の都合上10月5日(金)までにご一報下さい。
北大東京同窓会/Fax.03-3211-9288 E-Mail:hokudaic@poppy.ocn.ne.jp



田中さん撮影/平成29年10月15日(日)



初夏の札幌を彩る、 9万人参加の大イベント

第60回北大祭は、「還暦〜新たな一歩〜」のテーマで6月1日より3日間開催され、晴天にも恵まれ9万人以上を動員、大盛況の中閉幕しました。期間中はほぼすべてのテレビ局が取材に訪れました。夕方の情報番組にて生中継も組まれるなどメディアからの関心も高く、北大祭は今や初夏の札幌を代表するイベントの一つになろうとしています。

220もの模擬店 人気は30か国の留学生によるフードフェス

そもそも北大祭は、メインストリートを埋め尽くす模擬店が中心の榎陵（ゆりよう）祭、留学生が故郷の料理を提供するInternational Food Festival (IFF)、工学祭、農学祭、理学祭、薬学祭、医学展、保健学科祭、歯学祭、獣医学祭の10の祭から構成されています。ちなみにかつては教養祭だったものが、現在は榎陵祭と名前を変えています。

出店した模擬店数は220以上と、首都圏の大学祭にも引けを取らないことがお分かりいただけるかと思えます。その中でさきほど紹介したIFFには、およそ30の国が模擬店を出し、我々日本人になじみ深い海外の料理から、聞いたことのないローカルフードまでが並びます。気軽に世界の料理を味わいながらそれを作る留学生たちと交流できるため、北大生のみならず地域の方々の関心を毎年集めています。

お化け屋敷やアニソンステージ、 南極体験など多種多様

北大祭で目を引くのはやはりこのたくさんさんの模擬店ですが、もちろんそれだけではありません。北大の体育館を使用し、毎年長蛇の列ができる順番待ち必至の「お化け屋敷」、北大内外のサークルや団体がパフォーマンスを披露する

183名の事務局体制、 学内最大級の規模と組織

それではここで、北大祭事務局について簡単にご紹介したいと思います。

北大祭事務局は現在183名で活動しており、1年生が95名、中心となって活動する2年生が60名、3年生以上が28名の内訳となっています。広報部、企画部、総務部、渉外部の4部署で構成され、少なくとも一人一担当以上を持ち、6月の北大祭に向けて活動します。

前年の秋におのおの担当に就き、前任者より引き継ぎを受け準備を進めてきました。週1〜2回の活動を通して、次の北大祭の骨組みを全員で固めていきます。4月になると、北大祭に参加する団体のための説明会を定期的に開催し、北大祭へのムードも事務局内外問わず高まってきます。なお、ここで新たに1年生の局員を迎え、北大祭に向けた最後の大詰め作業に入っていきます。

この記事を執筆している北大祭終了後（6月中旬）は、部署ごとに反省会を行っている最中で、それをもとに来年度以降の引継ぎ資料の制作にも着手しています。さらに夏休みに入ると、合宿を通じて先輩が後輩へとその経験を伝えます。



北大祭・榎陵祭合同事務局
広報担当
戸島大雅
(法学部3年)

「サークル発表」や「Fire Rock Festival」など、学生だけでなく家族や年配の方にも楽しんでいただきました。特に今年度は、アニメソング界の第一人者であるNOBさんとYOFUY（サイキックラバー）さんをスペシャルゲストにお招きした「北大祭 SPECIAL STAGE 〜NOB × YOFUY〜」も開催され、こちらも大変盛り上がりしました。



案内所での事務所スタッフ

ます。したがって引退をするのは、夏休み明けの10月頃ということになります。

大学祭を運営している団体というところ、どうしても祭直前「だけ」仕事をしているように見られがちですが、このように1年を通して考え行動することが求められる団体でもあります。

仕事ばかりの堅いイメージを抱くかもしれませんが、一方で定期的にジンパを開催するなどサークルとしての側面も持ち合わせています。これだけの規模の団体は学内でも有数で、1年生に限って言えば、およそ20人に1人が北大祭事務局員の計算になります。

また近年の動きとして、北大祭事務局同窓会が設立されました。年1回の同窓会を開催し北大祭事務局のOB・OGと現役が親睦をはかるほか、賛助金を募って現役のサポートをするなど、これまで以上に「タテ」のつながりが強くなっています。北大祭当日も、こうした在学中の方からすでに社会人として活躍している方まで多くのOB・OGが駆けつけお手伝いをしていただいています。

最後になりますが、本誌を読まれている方の中には、北大を卒業されてからなかなか北海道に足を運ぶ機会がない方も多いかと思えます。そんな方にこそ、北大祭に



サークル発表の様子

また北大らしく、アカデミックな面に触れることができるのも北大祭の特色です。北大内にある研究施設を北大祭期間中特別に一般公開し、最先端の研究を間近で体験していただきました。例えば低温科学研究所では「南極の世界を体験しよう」と題し、南極越冬隊員が実際に着用しているタイプの防寒服を着用してマイナス50℃の空間を体験できる催しを行うなど、普段体験できない世界に参加者は興味津々の様子でした。

いらしていただきたいです。みなさんが在学していた当時の北大と今の北大の様子を、大学祭を通して見つめてみてはいかがでしょうか。これからの北大祭で、みなさんとお会いできることを楽しみにしております。



北大祭事務局メンバー



レジ周辺



対面式のチーズ売り場



写真の陳列棚の全てがチーズです!



ワイン売り場



アジア食材売り場

かつてもえられないことが多々あります。ボキャブラリーは私のほうが圧倒的に多いのですがーそうは言っても会話をしない訳にはいかないのです、完全に聞き直って日本訛りのフランス語を駆使して暮らしております(苦笑)。

その他、こちらで生活して行く上で慣れない大変なのは、パリなどの大都市と違い郊外や田舎では日曜・祝祭日にスーパーマーケットや小売店がお休みになることです。24時間営業のコンビニエンスストアもありませんので、うっかり土曜日に必要なものを買いはじめたときは、週明けの営業開始まで待たないといけません。ですので、渡仏当初は日本の利便さをとても懐かしく思ったものです。

そのスーパーマーケットでの買い物で最初に戸惑ったのは、その会計方法です。日本では会計前の品物が入ったカゴをレジ前に置き、レジ係の店員がPOSコードを読み込んで別のカゴに入れ、会計を済ませたら別の場所で袋詰めしていきますよね?しかし、ここフランス(他のヨーロッパ各国も?)では、買い物客自身が会計前の品物をレジに直結したコンベヤーに並べると、レジ係の店員がコンベヤーを操作して品物を近くに寄せてPOSコードを読み込んでいきます。その品物はレジに直結した台に並べられるので、その場で買い物客自身が買い物袋に詰めていき、最後に支払いをします。たかさんの買い物をする時は、支払い前に袋詰めが終わら

ないことがあり、特にレジに行列ができてくる時は、早くしなきゃ!と焦ります。が、そこはマイペースなフランス人、特に急かすこともなく待ってくれるので、その点は気が楽です。

店頭の食材は基本的に地産地消でフランス産のものが多く、ワインやチーズなどは種類が豊富で選ぶのが楽しいですね。しかもお手頃価格で美味しいです。たまにアジア料理が無性に食べたくなるのですが、最近では世界各国の食材を置いているお店も増え、わざわざバスと電車を乗り継いでパリに行かなくても海苔などの日本食材、その他アジア食材が簡単に手に入るの助かっています。

現在やりたいことは、美食の都パリの裏通りにある隠れた名店ピストロ、パティスリー巡りです。郊外住まいのため気軽に行けないのが悩みの種ですが、帰国までに一軒でも多く行きますように!

とりとめのない内容になりましたが、こちらでの生活の一端を感じていただければ幸いです。最後までお読みいただき、どうもありがとうございました。



ママさんバレーならぬママさんネットボールの仲間たちです。ネットボールは英国圏でポピュラーなスポーツで、マイルドなバスケットボールといった感じです。



ネットボールの遠征時

この度は、フロンティアに投稿する機会をいただき、ありがとうございます。平成4年農学部卒業のブエ真奈美(旧姓谷口)と申します。夫の仕事の関係で渡仏し、この夏で丸3年を迎えます。最初の数ヶ月は荷ほどきと様々な事務手続きであつという間に過ぎて行きましたが、その後はつつがなく暮らしております。

渡仏前は海外長期滞在の経験が一切なく、フランス語もたどたどしい状況でした。さすがに3年近く住んでいると、挨拶や買い物などの日常会話は何とか話せるよう

になりましたが、未だにフランス語には苦労しております。たまに街角でネイティブスピードで話しかけられると(理由はわからないのですが、よく道順を尋ねられるのです)、中々とつさの対応ができないのです。

そもそも日本語にない母音がある、聞こえても発音できない、文法が難しい、動詞の変化が英語に比べて複雑でかつ不規則活用が多い等、フランス語は私にとってハードルが高いです。今更ながら、大学時代に第二外国語をフランス語にしておけばよかったな、とも思いますが、まさか将来フランスで生活することになるとは思いもよらずー人生、何が起こるかかわらないものです。

ちなみに、現在小学高学年の息子は基本的なフランス語の発音をマスターしており(この吸収力、羨ましいです)、ネイティブの会話中に意味不明で聞き返されることはほとんどないのに対して、私は何度か繰り返さないと分



オルセー美術館で

ブエ真奈美 (旧姓 谷口真奈美) (H4・農)

慣れない言葉と習慣に苦戦しながらもパリ郊外での生活をエンジョイ

フランス便り

2018年(平成30年)
残暑お見舞い
申し上げます。

北大東京同窓会

役員一同・事務局

会長 杉江 和男 (工・45・工学研究・修)
事務局 廣重 晃以 (法・55)

納谷 峻徳

(工・38・冶金)

JFEホールディングス株式会社

特別顧問

數土 文夫

(工・39・冶金)

北海道大学校友会エルム

会長

石山 喬

(工・42・冶金)

株式会社グローバルリサーチ

チーフ・コンサルタント

岡 隆次郎

(工・42・冶金)

北大スキー部OB会 東京支部

支部長

坂谷 諦

(工・43・冶金)

梅原ビルディング株式会社

代表

梅原 誠一郎

(工・44・冶金・修)

北海道大学東京同窓会

会長

杉江 和男

(工・45・工学研究・修)

はまなす会

(北大工学部機械工学科東京同窓会)
顧問

仲 裕

(工・47・機)

総合建設コンサルタンツ(国内&海外)
セントラルコンサルタンツ株式会社

代表取締役会長

馬場 直俊

(工・47・土木)

株式会社フジクラ

常任顧問

成瀬 秀夫

(工・52・電気)

日本コムシス株式会社

代表取締役会長

伊東 則昭

(工・52・電子・修)

日鉄住金テックスエンジニアリング株式会社

代表取締役社長

升光 法行

(工・54・金属・修)

JFE環境株式会社

代表取締役社長

櫻井 雅昭

(工・56・金属)

有限会社ケーズオフィス

代表取締役

川添 公貴

(工・56・応化)

株式会社エネット

代表取締役社長

川越 祐司

(工・57・電子・修)

味の素株式会社

代表取締役専務執行役員

福士 博司

(工・59・化合・修)

北海道洞爺湖温泉
洞爺観光ホテル

代表取締役社長

三浦 和則

(工・61・電子)

ワイエム・エス株式会社

代表取締役

島田 久

(工・61・金属)

尾瀬沼畔長蔵小屋
尾瀬ヶ原第二長蔵小屋

代表取締役

平野 太郎

(工・H3・衛生)

日本水産株式会社

代表取締役会長

細見 典男

(水・48・食品)

北水同窓会
東京支部一同

支部長 樋口 達夫 (水・50・食品・修)
副支部長 細見 典男 (水・48・食品)
副支部長 菅原 謙二 (水・51・漁業)

大塚ホールディングス株式会社

代表取締役社長兼CEO

樋口 達夫

(水・50・食品・修)

社会医療法人
財団大和会
武蔵村山病院

院長 鹿取 正道 (医・H3)

東京フラテ会

会長 畠山 昌則 (医・56)

一般財団法人CENOS 代表理事
ダクタリ動物病院 総合院長
コロド州立獣医科大学客員教授 日本親善大使(2011-13)
千葉科学大学客員教授
ダクタリ動物病院 東京医療センター
東京都役白金部 4-1-2 TEL:03-5454-0002
ダクタリ動物病院 代々木
東京都港区神宮寺 3-3-2 TEL:03-6454-0002
ダクタリ動物病院
東京都杉並区久我山 3-7-7 TEL:03-6454-0003
0364540003
加藤 元 (獣・31)

一般社団法人
札幌農学同窓会
東京支部 役員一同

理事長 梶谷 辰哉 (農・50・林学)
副理事長 坂倉 雅夫 (農・48・農工)
副理事長 櫻田 巧 (農・58・農経)

北海道大学経済学部 東京同窓会
会長
陣谷 義直
(経・51・経済)

北海道大学大学院法学研究科
研究科長・法学部長
加藤 智章

新日本相撲甚句会
理事
師範代 野呂 忠一
(業・39)

森 和弘
(齒・H)

北海道大学歯学部同窓会
関東支部
支部長
横田 秀一
(齒・60)

北海道大学獣医学部同窓会
関東支部
支部長
鷺野 弘明
(獣・51)

公益社団法人国土緑化推進機構
専務理事
梶谷 辰哉
(農・50・林学)

株式会社明治屋
代表取締役社長
松沢 幸一
(農・48・農化修)

株式会社デイリーテクノ
代表取締役社長・農学博士
富田 守
(農・36・畜産)

佐々木 豊実
(農・35・林学)

行政改革推進会議歳出改革WG委員
公益財団法人交通協力会
常務理事
石堂 正信
(法・44)

佐藤 尚夫
(法・44)

笹田 琢夫
(法・36)

東日本旅客鉄道株式会社
顧問
松田 昌士
(法・36・修)

東日本恵迪寮同窓会
役員一同
会長 坂倉 雅夫 (S44入寮、農・48・農工)
【寮歌祭のご案内】「2018年 恵迪寮同窓会東日本大会」
【日時】平成30年10月6日(土)
1.開議社(講演会:無料) 13:00~14:00
講師:佐川 光晴氏(作家・S58入寮・法学部卒)
2.総会及び大寮歌祭(会費:6,000円) 14:10~17:00
【場所】恵比寿ガーデンプレイス「ピヤステーション」2F
(東京都渋谷区恵比寿4-20)

月島食品工業株式会社
代表取締役社長
戸田 信之
(農・51・農化)

中外製薬株式会社
代表取締役社長
小坂 達朗
(農・51・農化)

株式会社町村農場
代表取締役
町村 均
(法・60)

株式会社ぷらう
代表取締役
石川 裕一
(法・54)

株式会社BlueMeme
常勤監査役
杉山 和彦
(法・45)

公益社団法人北海道倶楽部
常務理事・事務局長
DG株式会社
代表取締役
本間 修
(法・45)

名刺広告は1コマ、
5千円で、
皆様にご協力を
いただいています。

三晃堂三井印店
代表
三井 晃一
(農・H1・農学)

北大スキー部OB会東京支部 幹事
北大東京同窓会 理事
(一社)札幌農学同窓会 東京支部 理事
(公社)全日本学生スキー連盟 副会長
高橋 寛
(農・62・農機)

共栄火災海上保険株式会社
取締役常務執行役員
櫻田 巧
(農・58・農経)

北海道大学法学部同窓会
副会長 兼 事務局長
高橋 了
(法・47)

北海道大学法学部同窓会
会長
向井 諭
(法・50)

株式会社サクセスボード
代表取締役社長
萱野 聡
(法・62)

JFEスチール株式会社
常務執行役員
堀江 亮介
(法・61)

新入会員

(平成30年1月、敬称略)

- | | |
|--|--|
| 山川裕也(工H17)、石川了慈(文H27)、山岸慶昭(工S51)、萱場基(工S52)、川越祐司(工S57)、小熊哲哉(農S59)、千葉寛之(工S63)、淡江隆雄(工S50)、福島演雄(工S35)、大久保高樹(工H4)、野田徹(工S56)、深尾保章(理S48)、松本一直(水H7)、長崎拓哉(文H3)、野口遥平(環境H30)、福田優理(医H30)、坂本弘光(工S60)、村田自由(経H23)、大石剛生(経S58)、横山光紀(工H6)、渡辺克己、波田大専(経H24)、佐藤拓実(法H30)、中村秀治(工S58)、柴田陸(理H30)、山田澤明(工S52)、堀尾知生(農H28)、松下由佳(経H30)、牧谷佳世(農H28)、松井侃太(農修H30)、坂下勲(経H4)、西村弘(環境H7)、苅部充(歯S51)、渡辺勝久(歯S55)、 | 今井康之(歯H4)、坂本憲哉(法H2)、来海洋治(工S50)、岩田涉廣(法H29)、三好洗了(環境H23)、高原健輔(情報H27)、更科武謙(文H21)、貝沼稔夫(理H20)、小川芳幸(公共H27)、上庄拓哉(環境H22)、加我一生(法H29)、斎藤雅史(法H30)、岡部飛太(法H30)、高岡隆行(理H21)、深井隆史(工H11)、高野直人(文H30)、吉田勲(工H1)、御手洗彰(情報H30)、陶山郁男(理H18)、橋本龍一(工H28)、渡邊瑠乃(法H29)、中村優志(法H29)、横山シゲル、松浦永治(法H8)、横田修(経H1)、安居徹(工H1)、野口浩(工S62)、山本淳博(環境H30)、釣谷豪志(理H26)、奥村克行(理H11)、宮佐穂奈未(環境H27)、江川栄一(水産H63)、岩佐慎二(水産H60)。 |
|--|--|

訃報

(平成30年2月以降にご逝去のお知らせ)
をいただいた方々。敬称略

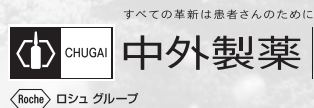
山口正雄(理S35)、渡辺利雄(農S23)、横溝幸治(工S32)。

未来人です。
少し先の未来から
来ました。

あなたが想像する未来では、
車が空を飛んでいますか。
ロボットがお世話してくれていますか。
ところで医療の未来はどうですか。
オーダーメイドの薬。
手のひらでわかる健康診断。
病気の事前予測。
バイオの力があれば、実現できるかも。
詳しくは未来で。



バイオでしか、
行けない未来がある。



創造で、想像を超える。

蔵久人の北大あるある



イラスト©高野葵(H25環境科学院)

北海道大学東京同窓会 入会申込書

ホームページからの申し込みも可能です。「北大東京同窓会」で検索してください。

[FAX]03-3211-9288

フリガナ 氏名		
学 士	学 部	学 科	
	卒業年 (昭和・平成)	年卒業	
修 士	(研究科・院)	専攻	
	卒業年 (昭和・平成)	年卒業	
博 士	(研究科・院)	専攻	
	卒業年 (昭和・平成)	年卒業	
自宅住所	〒()		
		
	電話:	FAX:	
	E-mail:	(携帯・スマホ)	
勤務先 所属・役職 勤務先住所		
		
	〒()		
		

情報を先取り、タブーに挑戦

財界さっぽろ

政治、経済、社会を直撃

東京都内で「財界さっぽろ」は次の書店でお求めになれます。

紀伊國屋書店 新宿本店
三省堂書店 神保町本店・有楽町店
丸善 アークヒルズ店

Amazonでも購入できます。

毎月15日発売
北海道最大の月刊総合誌

年間購読のお申込は、お電話かホームページで

財界さっぽろ 検索

株式会社 財界さっぽろ 札幌市中央区南9条西1丁目1番15号 TEL: 011-521-5151
代表取締役社長 舟本 秀男 http://www.zaikaisapporo.co.jp/

みんなで「つくる」を大切に

北海道日建設計は、日建設計のグループ会社として1956年に誕生しました。これまで、北海道の人と風土に根ざした「生活環境や社会環境づくり」を目的に、建物をつくるだけでなく、多くの人々との交流をもとに、みんなで「つくる」を実践してきました。これからも、環境に配慮した美しい景観の創出をはじめ、人々が「生きる場」としての街づくり・空間づくりに取り組んでいきます。

取締役会長 菅野 彰一 (工・昭53・建)
代表取締役副社長 久保田 克己 (工・昭59・建)

NIKKEN
EXPERIENCE, INTEGRATED

株式会社 北海道日建設計
札幌市中央区大通西8-2住友商事・フカミヤ大通ビル
TEL: 011-241-9530 FAX: 011-261-7673
URL: http://www.h-nikken.co.jp

北海道大学の近況

(2018年冬・春)

北海道大学総務企画部広報課

平成29年度「北海道科学技術賞」に本学から2氏

平成29年度北海道科学技術賞を
桜井泰憲名誉教授と農学研究院の
中村太士教授が受賞されました。
この賞は、科学技術上の優れた
発明、研究等を行い、北海道産業
の振興、道民生活の向上など経済
社会の発展等に功績のあつた方
に、知事表彰として贈呈されるも
のです。2月20日(火)に、センチュ
リーロイヤルホテルにおいて、贈
呈式が行われました。

(総務企画部広報課)



桜井名誉教授:前列左端、中村教授:前列中央

桜井名誉教授は、「イカ類の再
生産過程の成否に応答した資源変
動の解明と高鮮度流通に関する研

究」の功績により受賞されました。
同氏は、スルメイカの繁殖生態
の全容を解明し、その成果を活用
して海底地形と海面水温により推
定産卵場を抽出し、その拡大・縮
小の変化をもとに短中長期の気候
変化に応答する資源変動の予測手
法を確立しました。さらに、氏が
開発したイカ類の採集・輸送・長
期飼育手法は活魚流通にも寄与
し、イカ類の活メによる高鮮度化
流通システムの確立はイカ類の高
付加価値化の道を拓きました。
氏のイカ類の生態、生産から流
通までの統合的な研究は、海洋環
境変化に伴うイカ類や魚類の資源
変動予測による北海道の順応的沿
岸漁業の存続、そして魚介類の高
鮮度化流通による漁業経営の安定
化に主導的役割を果たしました。
(水産科学院・水産科学研究所・
水産学部)

平成30年3月13日(火)、本学
は国立研究開発法人農業・食品産
業技術総合研究機構(以下、農研
機構)と連携・協力に関する協定

国立研究開発法人「農研機構」と 連携・協力に関する協定を締結

を締結しました。

この協定は、両機関が相互に連
携・協力を行い、共同研究、研究
成果の普及及び農業・食品産業分



井邊時雄理事長:左
名和豊春総長:右

野における人材育成等を推進する
ことにより、我が国の農業・農村
及び地域の活性化並びに国民生活
の向上に寄与することを目的とし
て締結したものです。

締結式は本学で行われ、名和豊
春総長及び農研機構の井邊時雄理

事長による協定書への調印と代表
者挨拶が行われました。
本協定では両機関の代表者で構
成する連携協議会と以下4つの分
科会を設置し、幅広い分野で相互
に協力し合いながら、社会の更なる
発展に貢献することを目指して
おります。

- 第1分科会：農業・食品産業を
牽引する先端技術
- 第2分科会：食による疾病予
防、健康創成
- 第3分科会：農業イノベーション
に向けた地域戦略
- 第4分科会：農業・農村環境の
創造

(研究推進部産学連携課)

平成29年度 学位記授与式

平成29年度学士学位記授与式
3月22日(木)に、本学第一体育
館において行いました。

学位記授与式は、来賓、役員、
学部長等の列席の下、北海道大学
交響楽団による「エルムの鐘」の
演奏の後開始され、水産学部を除
く11学部の卒業生2334名(獣
医学部共同獣医学課程のうち、帯
広畜産大学が本籍の者を除く)を



告辞を述べる名和総長



祝辞を述べられる石山会長

代表し、各学部の総代へ学部長か
ら学士学位記が授与されました。
また、平成25年度に創設された
新渡戸カレッジの修了者28名を代
表し、総代へ名和豊春新渡戸カ
レッジ校長から修了証書が授与さ
れました。
名和豊春総長は告辞の中で、卒



学位記を受ける総代



会場の様子

業生に向けて「フロンティア精神
とともに自信を持って果敢に挑戦
してください。皆さんが、夢と勇
気と大志を持って、新たな人生
を切り拓かれることを祈念しま
す。」との言葉が贈られました。

続けて、北海道大学校友会エ
ム会長・石山喬氏は祝辞の中で、
「皆さんが世界の大きな進歩のう
ねりの中で、他国から尊敬される
ような日本をリードしていつてく
れる人達として成長されることを
心から願っております。」と述べ
られ、卒業生へのはなむけの言葉
として贈られました。

その後出席者全員による「都ぞ
弥生」の斉唱で式は終了しました。
翌3月23日(金)には、フォー
ポイントバイシエラトン函館にお
いて水産学部卒業生222名を代
表し、各学科の総代へ水産学部長
から学士学位記が授与され、新渡
戸カレッジの修了者には名和豊春

新渡戸カレッジ校長から
修了証書が授与されまし
た。

修士・専門職学位・博士学位記
授与式では、役員、研究科等の長
の列席の下、16研究科等の修士課
程修了者1444名を代表し、各
研究科等の総代へ修士学位記が、
また、法科大学院(法学研究科法
律実務専攻)修了者39名、経済学
研究科会計情報専攻修了者12名及
び公共政策学教育部公共政策学専
攻修了者26名を代表し、各研究科
等の総代へ専門職学位記が、
各研究科等の長から授与されまし
た。

引き続き、16研究科等の博士課
程修了者280名、論文博士14名
を代表し、各研究科等の総代へ、
名和豊春総長から博士学位記が授
与されました。
この後、総長告辞があり、最後
に北海道大学交響楽団の弦楽四重
奏による「都ぞ弥生」の演奏で締
めくくられました。

翌日の3月23日(金)には、フオーポイントバイシェラトン函館において、水産科学の修士課程修了者108名を代表し、各専攻の総代へ水産科学院から修士学位記が、また、博士課程修了者12名に対し、名和総長から博士学位記が授与されました。



学位記を受ける総代



水産学部応援団のエール

修了者数及び論文博士授与者数は以下のとおりです。(学務部学務企画課)

平成30年度入学式

平成30年度の入学式を、4月6日(金)に札幌コンベンションセンターにおいて執り行いました。式は、来賓の校友会エルム会長石山喬氏、大韓民国、中華人民共和国、ロシア連邦及びオーストラリア連邦領事館からの代表者ならびに理事、副学長、監事及び部長の列席の下、北海道大学交響楽団による「エルムの鐘」の演奏により開始され、名和豊春総長から新入生に対し告辞が述べられました。

はじめに、名和総長は告辞の中で、本学の概要について歴史的経緯を含めて紹介し、是非、本学の



総代による入学者宣誓



告辞を述べる総長

雄大なスケールを味わってほしいと述べました。

続いて、私たちは環境汚染、少子高齢化など数多くの世界的な問題を抱え、特に少子高齢化は我が国が初めて経験する、世界的にも類を見ない問題であり、過去の例や他国での例を参考にすることはできないことから、新しい状況を自ら理解し、その理解に基づき、自

研究科等別大学院博士課程修了者及び論文博士数一覧

〈研究科等名〉	〈課程〉	〈論文博士〉
文学研究科	12	2
法学研究科	7	1
経済学研究科	2	
医学研究科	63	2
歯学研究科	23	
獣医学研究科	14	2
情報科学研究科	16	
水産科学院	12	
環境科学院	18	1
理学院	20	
農学院	19	4
生命科学院	26	1
教育学院	2	
国際広報メディア・観光学院	4	1
保健科学院	7	
工学院	27	
総合化学院	20	
計	292	14

研究科等別大学院修士課程・専門職学位課程修了者数一覧

〈研究科等名〉	〈修了者〉	〈学部名〉	〈卒業者〉
文学研究科	83	文学部	185
法学研究科	13	教育学部	61
情報科学研究科	154	法学部	208
水産科学院	108	経済学部	189
環境科学院	129	理学部	288
理学院	122	医学部	315
農学院	160	歯学部	55
生命科学院	116	薬学部	78
教育学院	33	工学部	688
国際広報メディア・観光学院	47	農学部	229
保健科学院	40	獣医学部	38(67)
工学院	340	水産学部	222
総合化学院	136	計	2,556(2,585)
経済学院	5		
経済学研究科	37		
医学院	4		
医学研究科	25		
計	1,552		

括弧書きの数字は本学及び帯広畜産大学の合計数

〈研究科・教育部・専攻名〉	〈修了者〉
法科大学院(法学研究科法律実務専攻)	39
経済学研究科会計情報専攻	12
公共政策学教育部公共政策学専攻	26
計	77

てほしいと述べました。

また、これは札幌農学校の「全人教育」の建学精神に則ったものであり、本学がその伝統を保持し続けてきたことを、アカデミック・コミュニティの一員として知っておいてもらいたいと述べました。

そして最後に、グローバル化が急速に進む現在では、主体的に構想し、問題意識を国際社会と共有のうえ地球規模の社会モデルを提案していく必要がある。そのためには、英語を中心とする外国語によるコミュニケーション能力と異文化理解が欠かせないことから、「新渡戸カレッジ」への積極的な参加により、グローバル人材として成長し、世界で活躍してほしいと激励の言葉を述べました。

続いて、留学生40名を含む



長谷川副学長によるガイダンス 白土教授から後輩へのメッセージ

2573名の入学者を代表して、松林あかねさんによる入学者宣誓が行われました。その後、来賓、本学理事、副学長、監事及び部局長の紹介と続き、北海道大学交響楽団による「都ぞ弥生」の演奏で式は終了しました。

入学式終了後には、本学卒業生である、北海道大学大学院医理工学院長の白土博樹教授から「本学卒業生からのメッセージ」としてご講演いただき、引き続き長谷川副学長から「北大生活を送るにあたっての心構え」についてのガイダンス、北海道大学合唱団による「都ぞ弥生」及び「Ride the Charlot」の合唱が行われ、全ての行事が終了しました。(学務部学務企画課)

構内初の新感覚コンビニエンスストアオープン発表と株式会社セコマとの「地域創生連携協定」締結

本学は、株式会社セコマと連携し、7月下旬、札幌キャンパス内に新感覚コンビニとして「セイコーマート北海道大学店」を開店

します。また、コンビニの開店に先立ち、本学と株式会社セコマは、食と安全の分野における製品の分析や商品の共同開発の推進等



セイコーマート北海道大学店

【地域創生連携協定について】本学が有する研究・教育機能及び知識・技術・ノウハウの集積と、セコマグループのサプライチェーンとしての機能を活かし両者が連携することによって、地域社会・地域経済の発展と活性化に資することを目的としています。(総務企画部広報課)

のため、地域創生連携協定を締結しました。名和豊春総長は、4月23日(月)の締結式で「協定締結により地域社会へより一層貢献していきたい」と抱負を述べました。株式会社セコマの丸谷智保社長からは、「単なる一店舗ではなく、何かを生み出す創造の場にしたい」と意気込みを語っていただきました。



握手する丸谷社長(左)と名和総長(右)

は、色彩豊かな本学の四季を感じて頂きます。1階にはインフォメーションコーナーを設け、本学の歴史や最先端の研究成果など、本学の魅力を学外に発信するための広報スペースとして活用します。2階の休憩スペースにはテーブルやイス、キッチンを配置し、セミナーやイベントなどで利用することができま

札幌キャンパスは広大であり、学生や教職員の福利厚生の観点から、早朝・深夜でも営業している小売店舗の不足が課題の一つとなっていました。札幌キャンパスの中心部に位置する一角にセイコーマートを開店することで、学生や教職員へのサービス向上を図ります。

電車だけではなく、 サービスも進化しています。

もっと使いやすく、もっと気持ちよく、
そしてもっと安心してご利用いただくために。
いつでもお客さまの目線で
サービスの向上を図っています。
駅や電車が、どなたにとっても心地よい
場所になれることを目指して。
その取組みに、終点ははありません。

サービスの品質を、磨き続ける。

サービスマネージャー
駅でお困りのお客さまにお声かけし、
ご案内やサポートをさせていただきます。

輸送品質の向上
安全・安定輸送のレベルアップに
取り組んでいます。

未来のキップを、
すべてのひとに。

TICKET
TO
TOMORROW

JR東日本アプリ

列車の現在位置や運行の情報などを
お客さまに提供しています。

快適な車内
いつも気持ちよくご利用いただけるよう
こまめな清掃を心がけています。

北海道大学の近況

5月12日(土)、高等教育推進機構大講堂にて、平成30年度の新渡戸カレッジ入校式を行いました。
新入校生(1年生169名、2年生44名)が第6期カレッジ生として仲間入りし、在校生381名とともに新しい新渡戸カレッジがスタートしました。入校式には、長谷川晃新渡戸カレッジ校長代理(理事・副学長)、石山喬副校長(北海道大学校友会エールム会長)、山口淳二副校長(副学長)をはじめ、理事・学部長等が出席するとともに、様々な分野で活躍されているフェロー31名が駆けつけました。
最初に、長谷川校長代理から挨拶があり、新渡戸カレッジ誕生の背景や特色及び新渡戸稲造の功績について説明がありました。特に新渡戸稲造が新渡戸カレッジ生と同年代の時に「我、太平洋の架け橋たらん」としてアメリカに渡ったことを引用して、「皆さんも先輩フェローの協力を得ながら、若いうちから力を高めてほしい」とのメッセージを伝えました。

石山副校長の挨拶に続き、全フェローの紹介の後、1・2年生のグループを担当するフェローを代表して長沼昭夫フェローに祝辞をいただきました。長沼フェローは祝辞の中で、次の二点について述べられました。一つは、「夢を持つこと。小さくてもいいので、色々な夢を持ち、その夢は成長とともに変わるので、将来にわたって、日々成長していけるようになる」。二つ目は、「新渡戸カレッジで一生の友を見つかること。その友と夢を語りあったり、刺激しあったりして、夢を育てて行けるような関係であってほしい。そうすることで、新渡戸カレッジから明日の新渡戸稲造が育っていくことを期待する」と激励されました。その後、大学役員、学部長の紹介があり、修了生による祝辞として大学院水産科学院1年の一期生・田仲真実さんから挨拶があり、続いて、在校生の祝辞として水産学部4年の坪井里奈さん、

平成30年度新渡戸カレッジ入校式



長谷川校長代理



新渡戸カレッジ奨励賞受賞者

新入生を代表して総合理系1年の小畑夏音さんから挨拶がありました。最後に、様々なプログラムに積極的に取り組み、活躍したカレッジ生5名に、石山副校長より「新渡戸カレッジ奨励賞」が授与されました。
入校式は、たくさんの方々のお祝いや熱いメッセージにあふれ、新たな新渡戸カレッジ生にとりまして、決意と自覚を深める時間となりました。

(学務部教育推進課)

平成30年度 新渡戸スクール入校式

大学院特別教育プログラム新渡戸スクールの入校式を、5月12日(土)に高等教育推進機構S1講義室において開催しました。

本年度は、新渡戸スクール基礎プログラムの4期生及び上級プログラムの2期生が新渡戸スクールに入校しました。いずれも厳正な選考の結果、基礎プログラムは17



基礎プログラム
修了生代表挨拶



入校生代表挨拶

最後に、基礎プログラム修了後、上級プログラムに進学した脇田大輝さんが入校生代表として挨拶し、新渡戸スクール入校生に対するメッセージ及び今後の上級プログラム履修における抱負を述べました。
(学務部教育推進課)

学院等に所属する150名の入校希望者から134名を選抜し、上級プログラムは入校希望のあった14学院等に所属する24名に対し入校を許可しました。
入校式には、長谷川晃新渡戸スクール校長代理(理事・副学長)、石山喬北海道大学校友会エールム会長をはじめ、理事、学院長等が出席しました。始めに長谷川校長代理から、「新入校生の新渡戸スクールにおける学びが有意義なものとなること」さらに、「新渡戸スクールにおける経験をともに、本学と世界をつなぐネットワークのハブとなり、国際社会の発展に寄与する指導的・中核的な人材となることを願う」との挨拶がありました。

続いて、修了生代表挨拶として、基礎プログラム3期修了生の前田美紅さん、及び上級プログラム1期修了生のポウデル・クリティカさんが各プログラムにおける経験や成果について英語でプレゼンテーションを行いました。

レールの先に、あなたがいます。

JR東日本グループ

北海道の花

絵と文 鮫島 惇一郎

点から点への移動は、時間を気にしている時は仕方がないとしても、あれこれ沿道の風物を楽しもうとするなら、やはり古い道を走るに限る。今日は時間がある。相棒も異議無しという。どんなものが見つかるのかと千歳川の左岸に延びる林道を選んだ。

流石に行き交う車はいない。溪畔林沿いにのんびりと走れた。ヤマゲワに絡んでい

るカラハナソウがあった。これは和製ホップだ！ スケッチしておこうかと、ひと枝をポリ袋に納めた。札幌の山鼻にあつたビール会社のホップ園を思い出した。現在は陸上自衛隊の札幌駐屯地になっているところだ。

そして更に恵み多いことに、隣の藪に赤い実をたわわに付けたチヨウセンゴミシが絡み付いていたのだ。漢字で朝鮮五味子というではないか。いかにも旨そうな赤い粒だ、噛つ



チヨウセンゴミシ

てみた。何か酸いが得体の知れぬ変わった味だ！ ものの本にはこうあった。甘く、酸っぱく、辛く、苦く、そして塩っぱいとか。したがって五味の名がついたという。難しい名の成分が含まれていて、漢方では咳き止め、去痰などに効き、強壯剤としても使われるという。花は小さく乳白色で愛らしいのに、やがて房状に赤く丸い実を付ける低木性の蔓植物だ。

ある年の早い春、苫小牧に近いウトナイ湖畔を訪れたことがある。背丈の低いヤチハンノキの芽はまだ固く、ところどころでナニワズの淡黄色の花房に出会う。曲がりくねって続く道をたどると、赤い房に出会う。葉っぱの出ていない藪は見通しがきく。あちこちにあるようだ。一冬耐えたあのチヨウセンゴミシであった。小鳥たちは敬遠する味の実なのかなあなんて勝手な想像をしてみよう。

南下するジェット機の響きかしばしば疎林のうえに響く。新千歳空港が近いのだ。

(昭25理・植)

編集後記

ここ数年、梅雨以降のお天気ニュースで報じられる表現がキヤッチーで印象に残るものが多い。100年に一度の記録的な雨とか、命に危険な暑さとか、ためらわずに冷房をお使いください、等々。

今年の夏の暑さは異常だが、何気に東京同窓会の若手も熱い。913人を集めたジンパ実行委員会の取組み、8月からスタートした勉強会「丸の内カレッジ」など、若手の発想が頼もしい。この輪の広がりをしっかり伝えていきたい。

(島田久)

FRONTIER 北海道大学 東京同窓会会報

第53号 2018年(平成30年)8月20日発行

発行所: 北海道大学東京同窓会
〒100-0005 東京都千代田区丸の内1-7-12
サピアタワー10階

☎03-3211-9211 ☎03-3211-9288

Eメール hokudaic@poppy.ocn.ne.jp

H P http://www.hokudai-tokyo.org/

発行人 杉江 和男

編集人 高橋 寛 島田 久 川添 公貴 松永 千代
高野 葵 青山 千穂 堀井 靖代 中井 啓之
陣谷 義直 八谷 俊雄

