

FRONTIER

No.51

2017/8/20



Contents

- 東京同窓会 総会 ・新社会人歓迎会「北大東京ジンパ2017」
- 北大の研究者たち／クラウドファンディングを利用した北大博物館の挑戦
- 活躍するリーダーに聞く／大塚ホールディングス株式会社 樋口達夫さん
- グローバル同窓生／・15億の民の胃袋を掴むべく日々邁進 ・ジェットエンジン量産物語
- 体育会 躰道部OB会／Long Run、北大駅伝
- 職場奮戦記／JAXA宇宙教育センター ・北大祭&榆陵祭 2017

表紙の写真 今年も大勢の同窓生が参加「北大東京ジパ2017」

平成29年度 東京同窓会 総会	4
会長・副会長・理事・監事／年間スケジュール／委員会役員／評議員	6
講演会 名和豊春「独立心と自律心を持った豊かな北海道大学」 広報委員会	10
名和新総長にインタビュー 広報委員会	12
新社会人歓迎「北大東京ジパ2017」 島田久	14
風景との対話「風と光を感じながら」 福林紀之	17
北海道大学校友会エルム 活動の様子 北海道大学校友会エルム事務局	18
主要大学における校友会等の最新動向〈後編〉 伊藤洋	20
北大合唱団東京OB会	29
「四大学OBジョイントコンサート 歌い継ごう あしたへ! 2017」 井上勝	
エルム談話室 平成29年1月～6月までの活動報告 清水慧	30
職場奮戦記 「JAXA宇宙教育センター 宇宙の魅力を次世代に伝える」 田邊薫	34
活躍するリーダーに聞く 大塚ホールディングス株式会社 樋口達夫さん 広報委員会	36
グローバル同窓生 ジェットエンジン量産物語 岸本政則	40
15億の民の胃袋を掴むべく日々邁進 佐々木信也	42
体育会・林道部OB会「Long Run、北大駅伝」 風間沢登	44
「ホームカミングデー2017」	46
4コマ漫画「蔵巫久人の北大あるある」 高野葵	46
北大の研究者たち クラウドファンディングを利用した北大博物館の挑戦 山本順司	48
札幌農学同窓会 東京支部総会 坂倉雅夫	53
第59回「北大祭2017」 鎌田理恵子	55
第22回「榆陵祭2017」 清水聖久	
名刺広告	60
新入会員・計報	60
多摩霊園墓参のお誘い 平田更一	62
北海道の蝶 第6回「蝶にまつわる外来種問題」 永盛俊行	65
東京同窓会 入会申込書	66
北海道大学の近況 (2017年冬春) 北海道大学総務企画部広報課	70
北海道の花「ツルニンジン」 鮫島惇一郎	72

アルミのことなら日軽金

■日時：平成28年6月3日(土)16時～ ■場所：日本倶楽部



山田尚大ジンパ委員長
(工院H23)



向井拓監事
(法H5)



福西真財務委員長
(法S55)



大野隆明総務委員長
(水産院H6)

平成29年度 東京同窓会 総会



左より
杉江会長
石川副会長

平成29年度総会は、6月3日(土)16時半より丸の内日本倶楽部にて開催されました。(一社)日本倶楽部は、明治31年、各界の名士により設立された伝統ある倶楽部として知られているところです。

大学からは今年度より就任された名和豊春総長、北大関西同窓会から植松高志会長を来賓としてお招きし、盛況な総会となりました。冒頭、大野総務委員長より議決権行使書・委任状を含む出席者数が、規約第16条5項の規定にある総会成立要件(会員の5分の1以上)を満たしている旨の報告があり、続いて議長団として、議長に杉江会長、副議長に石川副会長が選出され、議事は始まりました。

「平成28年度事業報告」は大野総務委員長より報告され、満場一致で承認されました。主なポイントは次の通り。

A) 会員拡大並びに組織強化活動
◎現在のトータルの会員数は2210名(正会員1078名、メルマガ会員1132名)。前年度より47名減。◎新社会人歓迎の「第4回北大東京ジンパ(2016年5月28日)」には合計約512名が参加し、多くの新社会人を仲間を迎えた。◎「クリスマスパーティー(2016年12月10日)」では105名の参加者、「新年交礼

会(2017年1月13日)」では84名の参加者となり、会員の親睦交流、新入会員の獲得を図った。
B) 財政基盤の強化 ◎繰越金(単年度)残高目標500万円に対し実績900万円。◎中長期会計繰越金目標300万円に対し実績660万円。◎「フロンティア」広告収入は個人企業合計210万円。

C) 広報・会員コミュニケーションの充実 ◎本学で「北大東京ジンパ2017」ポスターの掲示とチラシ配布。◎卒業式で東京同窓会案内・会員募集チラシ配布(4600部)。◎東京同窓会ホームページのスマートフォン対応実施

D) 国立大学法人支援 ◎九州大学との合同活動報告会(H28年11月5日)両大学で100名参加。
G) 校友会エールの支援 ◎国際学生コンペティション「Fair Play」への参加費の一部協賛(10万円)。◎「新渡戸カレッジ」へのフェロー候補紹介支援。

また、「平成28年度収支報告」は福西財務委員長より、「監査報告」は向井監事よりそれぞれ報告され、満場一致で承認されました。続いて、「平成29年度事業計画」および「平成29年度収支計画」は、大野総務委員長と福西財務委員長より報告され、満場一致で承認さ

れました。平成29年度事業計画案は次の通り。
A) 会員拡大並びに組織強化活動
①若手とともに団塊の世代の入会促進、会員増強に向けた大学と連携した企画の検討・実施
②「新社会人歓迎ジンパ」(5月)、「クリスマスパーティー」(12月)を開催
③北大・九大合同「フロンティア・セミナー」の後援(次回開催未定)

④新年交礼会の開催
⑤産業別エール会との交流促進(情報産業、食品産業)
⑥校友会エール会や各学部東京同窓会との連携強化(学部同窓会事務局会議の開催)
⑦クラーク遺徳顕彰(多磨霊園墓参の開催など)
⑧エール談話室(毎月第一金曜日開催)

⑨囲碁クラブやゴルフコンペなど趣味の集まり充実
B) 財政基盤の強化
①目標・繰越金(単年度)残高500万円の維持・確保
②目標・中長期会計繰越金300万円維持・確保
③「FRONTIER」広告収入の増強、個人寄付(遺贈など)等ストックからの収入増の検討

C) 広報・会員コミュニケーションの充実

①広報誌「FRONTIER」を8月、2月に発行
②会員募集チラシや「北大東京ジンパ2018」のポスター掲示(学内)、イベントで「都ぞ弥生」の大型ポスター掲示、チラシ作成など会員拡大活動
③ホームページの内容の充実化(大学ホームページとの情報リンク、各委員会活動の掲載等)
④「メールマガジン」の発行(ネット会員の拡充)
⑤北大生涯メールサービス(大学が卒業生に生涯利用できるメールアドレスを付与)の活用
⑥SNS(Facebook等)のソーシャルネットワークシステム)の組織的な活用

D) 国立大学法人支援
①九州大学との「合同報告会」への支援(次回開催未定)
②理系大学院における人材育成活動との連携、法科大学院修了生へ就職支援
③大学との定期協議会を開催
E) 総会・役員会等の開催
・詳細は「北大東京同窓会平成29年度スケジュール」参照

F) 委員会の組織の強化
①各委員会の役割・機能再整理、体制強化(評議員の積極的な参画)
②イベント毎に実行委員会(案内から開催準備、当日の運営まで一貫して実施)を設置

③「平成29年度理事・監事人事」も大野総務委員長より報告があり、満場一致で承認されました。(内容は6P~9Pに掲載)
最後に、山田ジンパ委員長より、この総会の2週間前に実施された「新社会人歓迎・第5回北大東京ジンパ」についての報告と、今後の活動について発表がありました。ポイントは次の通り。
◎今年、規模の拡大を目指し、2年続けた会場(妙典江戸川河川敷)を変更。これまでより広く使い勝手のよい昭和記念公園で実施。過去最高648名の参加があり、うち新社会人は85名の参加となりました。◎運営は、ジンパ委員会を中心にした実行委員会が主体でありましたが、広報委員会、情報処理委員会、組織委員会などの各委員会を巻き込んだオール北大東京同窓会で行いました。当日、組織委員による会員勧誘によ

G) 北大同窓会組織強化の支援
・校友会エールムへの組織運営ノウハウの共有など支援活動
さらに、「平成29年度評議員人事」

「平成29年度理事・監事人事」も大野総務委員長より報告があり、満場一致で承認されました。(内容は6P~9Pに掲載)
最後に、山田ジンパ委員長より、この総会の2週間前に実施された「新社会人歓迎・第5回北大東京ジンパ」についての報告と、今後の活動について発表がありました。ポイント

◎今年、規模の拡大を目指し、2年続けた会場(妙典江戸川河川敷)を変更。これまでより広く使い勝手のよい昭和記念公園で実施。過去最高648名の参加があり、うち新社会人は85名の参加となりました。◎運営は、ジンパ委員会を中心にした実行委員会

が主体でありましたが、広報委員会、情報処理委員会、組織委員会などの各委員会を巻き込んだオール北大東京同窓会で行いました。当日、組織委員による会員勧誘によ

による会員勧誘によ



フィナーレは恒例の都ぞ弥生

総会後、名和新学長より「独立心と自律心を持った豊かな北海道大学」というタイトルで講演があり、大学改革に取り組む組もうとしている思いが熱く語られました。講演後の質問コーナーでは参加者からさまざまな要望、質問が飛び出し大変盛り上がりしました。(講演会の概要は10ページを参照)
講演会終了後は、同じ会場で懇親会に移り、小坂達朗副会長の乾杯のご発声に続き、ご来賓の関西同窓会・植松高志会長(昭和48年・法)よりご挨拶をいただきました。
懇親会では、恵迪寮・応援団出身の高松関西同窓会会長より前口上とエールを披露していただき、また、各委員長より委員会活動の1分間スピーチがあり、参加者は交流を深めたことと思います。
中締めは、恒例の都ぞ弥生の大合唱ですが、寮歌愛好者からの強い要望により、今年については3番まで歌い上げました。

北海道大学東京同窓会 平成29年度 委員会役員

■は新任 丸数字は評議員の就任年数

委員会名	委員長	副委員長	委員
総務委員会 (事務局)	⑥大野 隆明 (水院H6)	⑧坂本 茂 (経H13)	⑩堀江 亮介 (法S61)
			⑦嶋田 祐二 (工機S46)
			○廣重晃以 (法S55)
組織委員会	⑦足立 直子 (工電H2)	④橋本 大志 (理H1)	○大場亮佑 (経H20)
			⑨及川 正規 (工S47)
			⑨中田 裕康 (文H15)
			⑨山本 剛 (法H10)
			⑦中西 克彦 (経H22)
			②辻本 陽平 (情報院H25)
			②多田 宗広 (情報院H26)
			②宮田 康大 (工H21)
			②今田 久美子 (教育H2)
			■彭 秀実 (文研H24)
財務委員会	④福西 真 (法S55)	⑨萱野 聡 (法S62)	○濱田 恵輔 (経H18)
			⑨宮佐 穂奈未 (環境H26)
広報委員会	⑧高橋 寛 (農S62)	⑩川添 公貴 (工応化S56)	○陣谷 義直 (経S51)
			③島田 久 (工金属S61)
情報処理委員会	④松谷 寛 (工電S52)	⑤勝島 尚美 (理地鉱院S52)	⑥中井 啓之 (経S60)
			④岩瀬 徹哉 (工院S56)
			⑨八谷 俊雄 (法H2)
			⑨浜名 純 (農S48)
			○児玉 豊 (理S47)
			②松永 千代 (文H14)
			②高野 葵 (環境科学院H25)
			②青山 千穂 (農院H23)
			○堀井 靖代 (教育院H18)
			○細田 健二 (工合H1)
			④岩瀬 徹哉 (工院S56)
			⑨居駒 幹夫 (工S55)
			④阿部 修司 (水産S57)
			○原田 武志 (工土木H19)
			⑧溝口 尚重 (農H7)
			⑩川添 公貴 (工応化S56)
			⑨中田 裕康 (文H15)
エルムフォーラム講演会	⑨畠山 義彦 (水産S55)	⑩相澤 晃 (理地球H14)	○品川 高儀 (水化S49)
			⑦前田 亘宏 (水産H12)
国立大学法人支援委員会	★石川 裕一 (法S54)	⑧本多 清暢 (工土木S57)	○岩田 靖弘 (経S55)
			⑨萱野 聡 (法S62)
クラーク遺徳顕彰・墓参	③永田 明 (農S54)	⑦溝口 尚重 (農H7)	⑨楯 裕史 (法H10)
			⑧坂本 茂 (経H13)
			⑧高橋 寛 (農S62)
			③菅野 彰一 (工建S53)
			⑨高橋 良佳 (医H16)
			⑫平田 更一 (理植S44)
			○清水 慧 (工衛生S43)
			○関口 光雄 (工土木S43)
			④前田 直寛 (工土木S43)
			○岩波 秀晃 (工院H23)
ジンパ委員会	⑥西野 順子 (農S62)	⑨常松 尚史 (経H20)	②多田 宗広 (情報院H26)
			④山田 尚大 (工院H23)
			②辻本 陽平 (情報院H25)
			②久野 和哉 (経H24)
			②楊ジョウ (環境科学院H25)
			②青山 千穂 (農院H23)
			■⑨及川 正規 (工S47)
			■①内山 壯 (文H28)
			■星 壮大 (経H27)
			■宮佐 穂奈未 (環境H26)
■気仙 誠 (工H27)			

北海道大学東京同窓会 平成29年度 会長・副会長・理事・監事

■は新任 ★は特命 会長・副会長の丸数字は夫々の就任年数 理事・監事の丸数字は評議員年数

会長	④杉江 和男 (工応化院S45)		
副会長	⑥松谷 有希雄 (医S50)	■①梶谷 辰哉 (農林S50)	④小坂 達朗 (農化S51)
	④樋口 達夫 (水院S52)	②福士 博司 (工合化院S59)	★石川 裕一 (法S54)
理事	⑪平田 更一 (理植S44)	⑦嶋田 祐二 (工機S46)	⑨及川 正規 (工S47)
	⑤佐藤 育男 (工原S47)	■①土屋 裕 (薬S50)	④松谷 寛 (工電S52)
	④勝島 尚美 (理地鉱院S52)	③菅野 彰一 (工建S53)	⑨中島 敏夫 (工院S53)
	③永田 明 (農S54)	⑦畠山 義彦 (水産S55)	④福西 真 (法S55)
	⑥畠山 昌則 (医S56)	⑩川添 公貴 (工応化S56)	⑨弘田 裕 (医S57)
	②佐々木 俊夫 (経S57)	⑥二階堂 徹 (歯S60)	⑩堀江 亮介 (法S61)
	③島田 久 (工S61)	⑤志済 聡子 (法S61)	⑥馬庭 透 (電子S61)
	⑤西野 順子 (農S62)	⑨萱野 聡 (法S62)	⑧高橋 寛 (農S62)
	④橋本 大志 (理H1)	⑪足立 直子 (工電H2)	⑪大西 裕子 (文院H3)
	⑥大野 隆明 (水院H6)	⑧溝口 尚重 (農H7)	⑦前田 亘宏 (水産H12)
	⑧坂本 茂 (経H13)	⑩相澤 晃 (理地球H14)	⑩中田 裕康 (文H15)
	④杉山 美雪 (経H20)	⑨常松 尚史 (経H20)	④山田 尚大 (工院H23)
(特命理事)	■★松沢 幸一 (農化院S48)	★石川 裕一 (法S54)	★伊藤 洋 (農生S48)
	■★野呂 忠一 (薬S39)		
監事	⑦鷲田 千臣 (農S58)	⑤向井 拓 (法H5)	③沖崎 遼 (法H21)

北海道大学東京同窓会 平成29年度 スケジュール

	平成29年(2017年)			平成29(2017年)					平成30(2018年)						
	3月	5月	6月	7月	8月	9月	10月	11月	12月	1月	2月	3月	4月	5月	6月
1 総会			3日(土)												2日(土)
2 評議員会	23日(木)					14日(木)						22日(木)			
3 理事会	23日(木)					14日(木)			7日(木)		8日(木)	22日(木)			
4 顧問会議/ 学部同窓会事務局長会議											8日(木)				
5 新年会・講演会										12日(金) 新年 交礼会					
6 組織強化活動			20日(土) ジンパ						クラブ						ジンパ
7 エルムフォーラム講演会 (北大・九大合同フロンティアセミナー)															
8 クラーク遺徳顕彰・墓参								多磨霊園 に墓参							
9 国立大学法人支援活動 北大・九大合同報告会など															
10 広報活動・会報誌発行(2回/年)						フロンティア 発行				フロンティア 発行					
11 エルムコンペ(ゴルフ)															
12 エルム談話室															
13 ホームカミングデー															
14 校友会エルム総会															

独立心と自律心を持った 豊かな北海道大学

北大総長 名和豊春さん



(講演会の資料より)

す。ジェントルマンについて自身で学び、どうすればジェントルマンになれるかを考える。そういったことが北海道大学の歴史でございました。そうした校風を持つ豊かな北海道大学を創りたいという事で、これを抱負とさせていただきます。

● 日本文化の学び

皆さんよくご存じのように、大学改革が今、待ったなしと言われています。では北大は今度新しいことをするかという、それは考えていません。140年間しっかりやってきていることがあるわけです。フロンティア精神、国際性の涵養、全人教育、実学の重視という4つの基本理念の教育をしっかりブラッシュアップしていかうと考えております。

リーディングユニバーシティを目指す意味では、評価方法に疑問を感じながらも大学ランキングという指標を無視するわけにはいかないのですが、それよりも日本の文化を海外にきちんと発信することができる大学であることが何よ

私は民間にいた時、まず必ずできること、簡単なことをしっかりやる。しかもその先には夢を持たなくてはいけない。という言葉をモットーにしていました。その意味で、北大は世界のトップ100の研究拠点を目指すことを、その夢にすべきと考えています。

また、北大は札幌、北海道から愛された大学です。札幌、北海道を拠点に地域創成を推進し、日本の地域創成のしくみ作りに貢献していきたくと考えています。東京などの中央に様々なことが集中する中で、その中央が疲弊した場合、日本は本当に大丈夫なのか？ それを考えるのは旧帝大だということを言いました。七帝大を含む八大学の工学部長が今度訪ねてくるということになりました。これから日本というのは一体にならなくてはならない、そういう危機感が今動いています。

● 国際化とリベラルアーツ

リベラルアーツというのは絶対に大切です。イギリスでの体験ですが、講義の時はずっと話しかできてよかったものの、その後の懇親会で日本の文化の話をしたら「小生並み」と言われました。その相手に「じゃあお前、喋ってみろよ」と返したら、トラファルガーの海戦から始まって、いかにスペインに勝ってイギリスが大英帝国



農業を実現し、さらに施肥量管理を可能にして、無人化による農業経営を目指そうと考えています。そういうことで農水産業の第6次産業をしっかりと作り、社会と連携し、人材を育成し、財政を強化したスキームを作っていきたいと考えています。

ビジョンをしっかりと持って、実行計画を作成し、着実にそれを実行する、情報は必ず素早く公開し、OBの皆さんの意見も取り入れながら進めていきたいと考えています。OBの皆さまへのメッセージはこの一言に尽きると思います。

「Not only four years, but also forty years」。皆々の方と一緒に生涯、この北海道大学のために励んでいきたいと思っております。

同窓の皆さまはじめ、教職員、在校生、さらにはその保護者を含めた「校友会エール」、皆さまのご理解とご支援が本当に北海道大学を強くするために不可欠でございます。ここにお集まりの多数の方々の愛校心を醸成し、自律心と独立心を持った豊かな北海道大学を創っていきたく思います。本日は講演の場を頂戴し、どうもありがとうございます。ありがとうございました。

―総会後の講演内容より抜粋掲載―

■平成29年度総会・講演会



を作ったかをとうとうと話されました。あの時は迫力に負けてしまいました。これが必要だと痛感しました。

相手の文化を理解して自分の文化を伝えられる、こういうことがしっかりできないと、真の国際交流にはならないと思います。国際的に通用する人材の育成には、自国の文化と相手国の文化の理解が欠かせません。そのためにはアイデンティティが必要です。歴史を語るなら、民衆がどんな生活をしてきたかも理解し合わないといけない。それで本当に国際社会で連帯し、いろいろな意見を聞き、そしてリーダーシップを発揮できるようにする。そうしたことを学ぶ場は、OBの皆さま方によって支えられている新渡戸カレッジでありますし、これからは、大学院の授業においても教養科目を入れていきたいと考えています。

国際化の視点でいえば私はシンガポールを尊敬しています。小国ですが、あれだけの商いをしっかりとやっている。シンガポールの資源は何か。ここに書いてある通り「人」です。そのために優秀な人をつくる。それが大学の本当の使命です。優秀な人間がいたら、英語がしゃべ

れなくても、そこに座っていたらみんな寄ってきます。そして、そのうちにしゃべれるようになるでしょう。新渡戸さんが言ったことは、日本のことをきちんと伝えていけば、そのうちに英語が喋れるようになる、ということ。何かかといえ、聞きたい人がどんなやって来るからです。

大学ではサマー・インスティテュートという制度を作り、サマー・スクールをやっています。海外から180人以上の学生が参加し、100名以上の一線級の研究者が授業を行っています。本当に国際化が始まっています。今の研究室の学生たちは、外国人と話すことに何も違和感を感じていません。当たり前になつていきます。今年は大学院では82科目、学部で14科目が英語の授業開講をしています。またラーニングサテライトという制度も作り、学生が海外でサマー・スクールを受けています。清華大学などはジョイントして大学院まで作ることも考えています。

● 新しい取組み

大学は教育と研究を通じて社会の発展に貢献する、これは間違いないことです。グローバル社会の中での大学は何をしなければならぬかという、しっかりとした教育をすることですが、その教育というのは国際社会に通用する質が保証されていることがポイントです。どちらかというと北大の先生たちは研究が大好きで、大切な教育を忘れてしまうことがあります(笑)。これからは講義を「聞く」教育から、学生たちが「自ら学ぶ」教育を是非進めていきたいと思っています。

● 校友会と共に

最後に、本学を中心に食糧の安定供給と食の安全をテーマとした「フードバレー」を作りたいと思っています。それは1つの大学ではできないので、道内のいろいろな大学、国公立の研究機関と一緒に研究施設を作り、機械メーカーから医療品メーカーまで広く参加していただき、それらを融合させ、ホールディングスのように一体化させていきたいと考えています。また、衛星からのデータとドローンに取り付けたセンサーにより、植物の株の1株でさえも病気が否かを判定し、それによって無農薬

名和新総長にインタビュー

5月20日(土)第5回東京シンパに参加していただいた名和豊春新総長にインタビューさせていただきました。当日、突然のインタビュー依頼にもかかわらず快くお受けいただき、ざっくばらんに話したいと思いました。新総長の大学を愛するお気持ち、大学改革を目指す心意気などを肌で感じることができました。

〈聞き手〉広報委員会 高橋寛・島田久

40年前、どんな北大生だったのですか？

建築学部への進学は父親に勧められたことがきっかけです。絵やデザインが割と好きでしたので、その道を選びました。しかし、しばらくして自分のやりたいことは違うなど感じるようになり、一方で材料や物理に関するものに興味を広がっていました。そんな時に、低温研でコンクリートの研究をやっていることを聞きつけて、低温研に行くようになりました。コンクリートの中では水が何度で凍るか？などをテーマにした共同研究です。自ら計測装置まで作りました。

研究が進むにつれ、そのほかの分野にも関心が出てきて、高分子化学科や数学科の講義にも出た

り、農芸化学の先生のところにも話を聞きに行ったりもしていました。ある時、先生からレーザーで歪を測定するように指示されたのですが、「わからない」と答えたので、「〇〇先生を紹介するから講義を受けて来い」と言われ、物理の講義に出たこともありました。お陰で担当教授からは、「名和君は今日は工学部にいるか？」と言われていたらしいです(笑)。

今思うと、先生方に恵まれていたと思います。

企業人の時の経験は、現在の仕事に通じる点がありますか？

修士を卒業後に秩父セメント(現・太平洋セメント)中央研究所に配属され、40歳の頃にはそこで責任者として、20数名の社員と関連会社のメンバーをマネジメント

したチャレンジを体系化していくことに、素晴らしい成果を上げるポイントがあるのかもしれないと思います。

同窓会に対しては、どのような思いがありますか？

スタンフォード大学などが生かしている仕組みなのですが、業界で活躍している優れた卒業生が大学に対してきちんと意見や要望を発信し、大学もそれを活用しています。私たちもそうした意見要望を聞いていかなければならないです。意見要望を受け取る機関として、アドバイザリーボードを整備していきたいと思っています。

今春、藤女子大に国際化で有名な南山大学の前学長ハンス・ユング・マルクス師が着任されたので、機会をみつけて意見を聞いてみたいと思っています。いろいろな意見を聞き、自分たち身の丈を考えながら、ちょっとだけ背伸びしたものを選択しチャレンジする。それに慣れたら、その次はまた少し背伸びする。そうしたことを繰り返していくことがすごく大切だと考えています。

大学のブランドというのは、黙っていたら下がってしまうことを大学の中にあると意外とわかっていないですね。大学はスモールワー



名和豊春新総長

トしていたのですが、営業本部の仕事も兼務するようになりました。2つの立場でも両立できると高をくくっていたのですが、ゼネコンさんや関連会社との打ち合わせで全国を飛び回るようになり、満足に帰宅できない程になりました。一時、あまりの仕事を抱えて、ストレスで難聴になってしまい、携帯を捨ててしまう程でした。

とても大変な日々でしたが、部門のリーダーとして経営的なことを学ぶことができたのでいい経験だったと思います。

また、所属していた建築や土木の学会などを通じて東大や東工大の先生方とも親しくさせていただきました。その縁で国際化の重要性、海外に目を向ける必要性を身に沁みて感じるようになりました。本来の学術的なつながりはもちろんですが、そこで培った国内海外のネットワークは現在の仕事でも大いに役に立っています。

今の大学の環境についてどのようにお考えですか？

大学が独立行政法人になったということは、それまで文科省が支えてくれていたことを自分たちでやらなくてはならないということです。つまり、どんどん自分たち自身を民営化していかねければならないわけですが、20年前に北大に戻ってから、大学という組織はその部分の移行がスムーズではな

いと思っています。先生方には教えています。学生の時に、強い意志を持つことの大切さを学んでほしいと思っています。

ブラック企業という言葉をよく耳にしますが、そうした状態に陥る前に、自らの意思で仕事から離れることを判断し実行するべきだと学生には教えています。

学生たちの意識形成にとつて、育ててくれた家庭内の教育が一番大きいことは間違いないですね。なので、自分の子どもをしっかりと自立させたいのであれば、あまり手間をかけずに育てることが必要なかもしれませんね(笑)。

今の北大生についてどう見えていますか？

中国で有数の大学の先生と話をした際に、少子化政策によって、親たちが子どもを可愛がり過ぎて、自分の意思をちゃんと持っている学生が少ないということをお話していました。

それを聞いて、その現象は中国だけに起きていることではないと感じています。学生には、特に1年・2



左から高橋寛、名和新総長、島田久(写真は総会懇親会にて)

考えるものです。私は、人にはそれ以上は失敗をしなくなる飽和点のようなものがある、その飽和点は人によってずいぶん異なるものだと思います。だから、そこまでは失敗を恐れずに進む、ということこそ正しいことだと考えています。

新社会人歓迎 北大東京ジンパ 2017

平成29年5月20日(土) / 国営昭和記念公園



過去最高648名の参加者で盛り上がる!

5月半ばだというのに、朝から蒸し暑さを感じるほどの天気。日焼けどころか熱中症の心配をしてしまう位の天候に恵まれた新社会人歓迎・第5回北大東京ジンパでした。

北大生のソウルフード・ジンギスカンパーティで新社会人を東京同窓会に迎え入れるという「北大東京ジンパ」企画は、2013年お台場「潮風公園」で第1回目が開かれ、その後毎年、実行委員による取り組みが引き継がれ、内容も充実し着実に参加人数が増えてきました。

そうした努力により第2回から3年連続で使ってきた江戸川妙典河川敷広場での収容がいよいよ困難となり、昨年夏より近郊の広い会場を検討。二転三転して西立川駅前の国営昭和記念公園に決定したという経緯がありました。実行委員会の人念な準備、フェ



杉江和男東京同窓会会長



名和豊春北大総長

イスブック、メルマガでの呼びかけが実を結び、当日は新社会人90名、総勢648名の参加者が来場し、これまで以上の賑わいとなり、また事故やトラブルもなく成功裏に催すことができました。

大学からは、名和豊春新総長はじめ、徳久理事・事務局長、湊総務企画部部長、浅野総務企画部次長・校友会エール事務局長(兼務)、金川広報課長、西口規彦工学部教授・校友会総務企画委員長、佐々木茂雄FMI特任教授・校友会組織・交流委員長、大林校友会エール職員が参加され、東京ジンパを楽しんでいただきました。

最後に、食材・飲料などにご協力いただきました、ベル食品様、日本ハム様、イトーヨーカ堂様はじめ、卒業生の所属する企業様、ならびに、多くのご寄付をご提供いただきました諸先輩方に御礼申し上げます。

《実行委員長より》 新しいことにチャレンジ!



辻本陽平さん
(情報院H25)

今年のジンパ実行委員長を務めました、辻本(H24/2013年工学部情報科学研究科卒)です。今年で5回目を迎えるジンパは「北大東京同窓会を知ってもらおう」をテーマに半年以上前から実行委員会を中心に準備を進めてきました。そして当日5月20日は、晴天で気温が高かったですが絶好のジンパ日和となり、過去最高の648名の方に参加いただきました!そのうち新社会人が約90名で、会場には若い顔ぶれから貫禄を持った方、ご家族・会社グループで参加いただいた方など様々な方が同じジンギスカン鍋を囲む会となりました。

今年は去年利用した江戸川河川敷の妙典から国営昭和記念公園パーベキューガーデンに会場を変えました。園内はパーベキュー設備だけでなく、様々なアクティビティが充実しており、当日はより一層楽しんで



油壺・水彩・F6



波浮の集落・水彩・F3

伊豆近海で時化に遭遇すると、我々もここに避難する。風待ちしながらスケッチなどしている、それなりに時間を潰せるから不思議である。
稚拙なスケッチ『油壺・水彩・F6』と『波浮の集落・水彩・F3』を並べてみた。

与謝野鉄幹

渡し船
傘をたてたる人のせて
波浮の入り江に
けふる春雨

それも遠い昔のはなし。300人もの女性がいる大きな遊郭もあつたらしいが、今では寂しく道行く人も少ない。
湾を見下ろす小高いところに『伊豆の踊り子』の泊まった『みなとや旅館』があるが、ここも今では営業をしていない。この島には明治の頃から文人墨客が大勢訪れた。波浮の高台に文学散歩のコースがある。野口雨情、中山晋平、与謝野鉄幹、晶子、大町桂月、林芙美子、などの歌碑がある。
離島というどこか怪しくそれでいてなぜか漂う開放感に魅かれて遊んだのであろう。

山岳部に入るつもりで北大まで来たのに、海から見た残雪の暑寒別や積丹半島の山々があまりにも美しいので、ヨット部に入っ

まった。爾来、50年以上ヨット遊びを続けている。仲間たちとクルーザーを作つて、レースやクルージングでさんざん遊んだ。沖繩や小笠原までも出かけたこともある。

わが艇「ジュンブライドIV世」のホームポートは油壺。三浦半島の先端にある。複雑に入り組んだ小さな入り江である。どんな大風が吹いても湾内は油を流したように静穏である。油壺とは見事な名前

となつている。伊豆七島は手軽にクルージングに出かける場所である。伊豆大島の波浮は行きや帰りに必ず寄る港である。波浮湾はもともとは火口であったところ。江戸時代開鑿して入り江となつた。入り口が狭いので外界の荒波を防ぎ時化のときでも中は静かである。
港の一角は魚の荷揚げ場。その裏に店屋と民家が連なっている。かつては相当の漁獲があり、湾内を漁船が埋め尽くしたそうだが、

風景との対話

風と光を感じながら

福林紀之（S39・理・地質鉱物）

上京してまだ間もないころでしたが、慣れない社会人生活の中で久しぶりに北海道・北大のお話をすることができとても楽しい時間となりました。最後の「都ぞ弥生」は圧巻の一言に尽きます。来年の参加がとて楽しみです！

500〜600人ほどの人が、ジンパのために集まるのは、率直にすごいなと思いました。

圧巻の「都ぞ弥生」！

花房 総一郎（工院H29）

今年、ジンパ2回目の参加でした。とにかく今年は暑い！の一言に尽きました。北海道にはない暑さの中でのBQでしたが、卒業以来の友人との偶発の再会があったり、初めてお会いした方々と一緒にジンギスカンを囲んだり、楽しい時間を過ごすことができました。そして、その暑さの中で一生懸命動いてくださったスタッフさん達には本当に頭がさがります。新入生のonちゃんの参加もうれしかったです。一年に一回と言わず二、三回開催していただきたいくらい盛り上がりました。また来年も楽しみにしています。

友人やOBとの充実した時間！

大野 将隆（法H29）

今年、ジンパ2回目の参加でした。とにかく今年は暑い！の一言に尽きました。北海道にはない暑さの中でのBQでしたが、卒業以来の友人との偶発の再会があったり、初めてお会いした方々と一緒にジンギスカンを囲んだり、楽しい時間を過ごすことができました。そして、その暑さの中で一生懸命動いてくださったスタッフさん達には本当に頭がさがります。新入生のonちゃんの参加もうれしかったです。一年に一回と言わず二、三回開催していただきたいくらい盛り上がりました。また来年も楽しみにしています。

年に2、3回開催してほしい！



堀井靖代さん（教育院H18）

快晴の中でジンギスカンを食べ、ビールを飲み、友人や大学のOBの方々と歓談し、充実した時間でした。北海道での出会いが、今後このような形で続いて行く

と良いなと思います。当日の準備を担当していた立場から一つ言うのであれば、もう少し効率よく準備や集合ができたら良かったと思います。

北大スキー部OB会東京支部が集合！ 岡 隼人（農H19）



【参加者21名】

織田光之（教S30）、坂谷諱（工S43）、中村秀治（工S58）、伊藤雅仁（工S60）、高橋直樹（工S61）、高橋寛（農S62）、尾郷健（工S62）、赤池修（工S62）、関口昇（工H5）、水上理史（経計H6）、村上豊（農H7）、高島大典（経H8）、廣田渚郎（理H15）、岡隼人（農H19）、小池智（理H26）、（*）佐藤拓（工H27）、積田卓也（獣H28）、（*）鈴木雄太（理H29）、（*）小島恵太（法H29）、早川富與（旧姓：田岡、武蔵S59）、伊藤光美（旧姓：田中、武蔵S59）
（*）新加入者

「新入会員 歓迎・交流会」

校友会エラム
事務局長 浅野賢二



北海道大学校友会エラムでは、7月20日に遠友学舎において、新入会員歓迎・交流会を開催いたしました。

この交流会は、北海道大学に入学し、新たに校友会エラムに加入

した会員を歓迎するとともに、会員相互の交流・懇親を図るために組織・交流委員会が企画したものです。当日は、校友会エラムの各委員会委員も交え、和やかな会食と懇談に続き、石山喬校友会エラム会長から、今後、校友会エラムが実施する事業等の説明があり、出席の学生会員



校友会エラム
石山会長の挨拶



ビンゴ大会の
自転車当選者

れ、盛況のなかに会が終了し、交流が深まる場となりました。

今後、校友会エラムでは、当日いただいた意見やアンケートの内容も踏まえて、学生支援事業を実施してまいりますので、東京同窓会の皆様にもご指導、ご支援を賜りたくよろしくお願いいたします。



懇談会での意見交換の様子

■校友会エラムについて

学部や地域の各同窓会の一層の発展と横断的な連携関係を構築するために、2004年4月「北海道大学連合同窓会」が発足し、さらにその体制に大学の教職員、在学生・院生なども加えた「北海道大学校友会エラム」が2016年6月1日に誕生

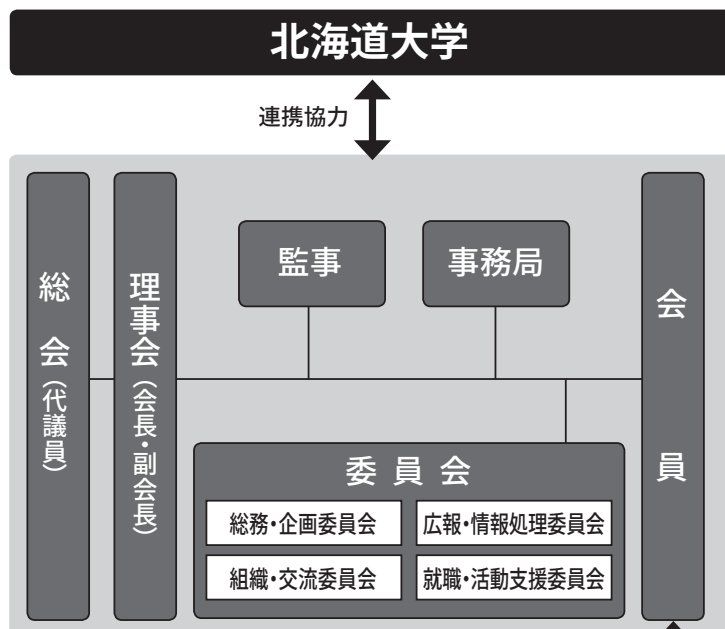
しました。これにより北大の全ての関係者で構成する、新たな全学的かつ国際的な組織が生まれ、世界トップレベルの大学を実現・支援に向けて、会員間のコミュニケーション連携と大学への支援体制の強化が図られました。校友会エラムは、基礎同窓会に所属している卒業生、ならびに現

役学生、教職員、現役学生の保護者、元職員で構成され、図のような体制で運営されています。基礎同窓会とは、学部等同窓会や地区同窓会など計52の同窓会から組織され、基礎同窓会の会員の資格を有しています。ホームページも開設してありますので、ぜひご覧ください。

[学部・研究科同窓会]
文学部、教育学部、法学部、経済学部、理学部、医学部、歯学部、薬学部、工学部、農学部、獣医学部、水産学部の各学部同窓会のほか、国際広報メディア観光学院同窓会、北海道大学公共政策大学院同窓会などの18の同窓会組織。

[国内地区同窓会]
東京同窓会、関西同窓会など各地域で同窓会活動を行っている26の同窓会組織。

北海道大学校友会エラム



平成28年12月9日現在

基礎同窓会

- (1) 学部・研究科同窓会 (全18会)
- (2) 学生寮同窓会 (全1会)
- (3) 国内地区同窓会 (全26会)
- (4) 海外地区同窓会 (全7会)

■校友会エラムホームページ

www.alumni-hokudai.jp



(広報委員会)



東京同窓会 特命理事
伊藤 洋
(昭48・農生)

前々号、前号に引き続き主要大学における校友会等の動向の調査結果のうち、校友会、全学同窓会等の事業活動への取り組み、特に会員情報整備のためのカードシステム、情報発信・広報活動、在学生等への支援活動、交流活動としてホームカミングデーへの対応を中心にを紹介し、これらの結果を踏まえた校友会エールムへの期待についても言及させていただきます。

2・校友会等の調査結果(つづき) ⑧事業活動への取り組み

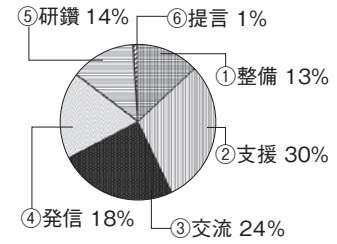
⑦活動状況
主要大学の校友会等においては、さまざまな事業活動が取り込まれており、今回の調査対象の66大学の校友会等の事業報告からの集計でもその数は746にも達した。活動の内容を分かりやすくするため、あり方検討委員会の最終報告に盛り込まれた今後北海道大学校友会エールムにおいて取り組むべき以下の(一)内の6つの活動に便宜的に分けてみた。

としてホームカミングデーへの対応、校友サロンの運営、卒業祝賀パーティの開催が共通して行われているほか、伝統ある校友会では校友会館の運営にも取り組まれており、活動項目数も多いことから全体の活動数の伸びにつながっている。

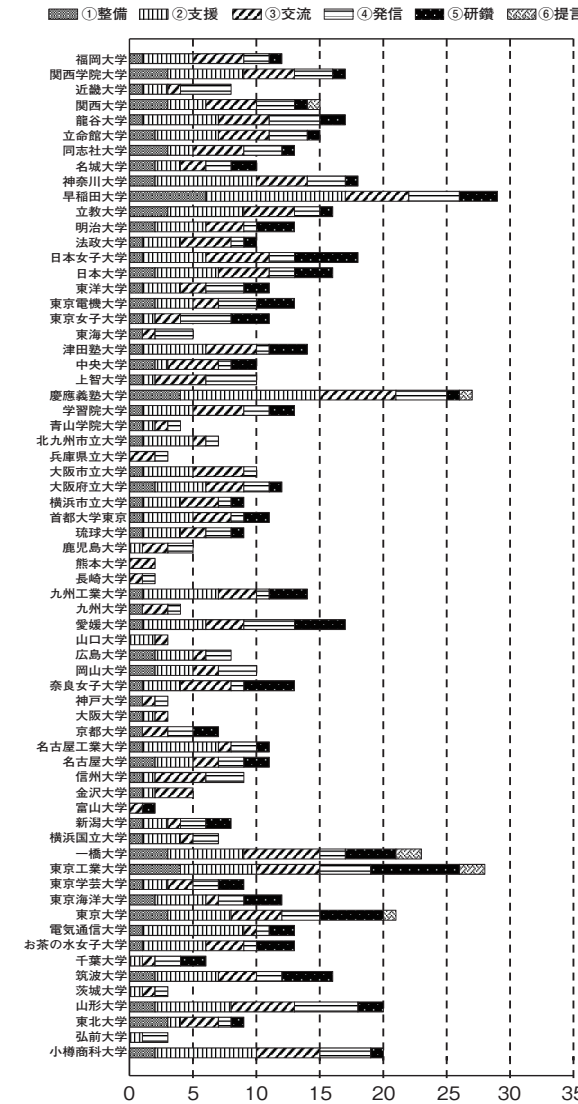
次に②支援、④発信、⑤研鑽については、校友会の財政基盤や事業展開への活力の程度によって取組みに大きな差が出ている。内容的には②支援においては、在学生への活動資金や奨学金の交付、インターンシップ受入先の紹介やメンタリングによる多様な就職支援活動が一部の校友会等で積極的に取り組まれている。これが全体として活動数の伸びにつながっている。④発信においては、会報・機関誌の発行が共通して取り組まれているほか、メールマガジン、Web版校友会日より、一部の校友会等でBlogやNews電子版等の新たな媒体による情報発信への取組みも試みられている。⑤研鑽においては、学内外への教育啓発活動として、在学生・院生向けの寄付講座の開設、卒業生が講師として赴く経営者講話会の設置、校友会主催の社会人向け講座の開設等が一部で試みられている。さらに、⑥提言については、どの大学でも未だ取組みは活発では

【図3】は、66大学の校友会等の事業報告に記載された全ての活動(746)を6つの活動に分類したものである。これによると取組数の合計は、②支援が30%と最も多く、③交流が24%と続き、④発信、⑤研鑽、①整備の順に続いており、⑥提言は7活動(1%)とわずかな校友会等で取り組まれているに過ぎない。

【図3】 主要大学の校友会等における事業活動の実施状況



【図4】 主要大学の校友会等の事業活動



【図4】は、66大学の校友会等別に活動の項目数を示したものである。大学別にみると、国立大では東工大、一橋大、東大が、私立大では早稲田大、慶應義塾大が、群を抜いて多様な活動を展

なく、東大や東工大など限られた校友会で取組みが行われているに過ぎない。
④事業予算
【表23】は、各校友会等の最新年次(原則として平成27年度)の支出予算の事業費(決算ベース)を比較したものである。事業費の額は、事業費と管理費(又は運営費)が明確に仕分けされている校友会については、事業費の額を、任意団体で両者の仕分けが明確でない校友会については、決算額から事業活動以外の費用を差し引き、事業費の相当額を算定した。これによると、会費収入額が

多い早稲田大学の事業費額が多額5千400万円と圧倒的に多く、これに一橋大学、同志社大学が2億円規模で続き、立命館大学、関西大学、日本女子大学が1億8千万円を超える事業費を確保している。このほか、1億円以上の校友会としては、立教大学、龍谷大学、明治大学、東京工業大学、中央大学、神奈川大学がある。決算額が公表されていない校友会等でも、慶應義塾大学では2億円規模、学習院大学や東海大学、日本大学では1億円以上の予算規模があることが推測される。なお、今回、Webサイト、校

【表23】 主要大学校友会の事業活動費(決算ベース)

事業費	任意団体	一般社団法人
5億円以上	早稲田大学(554)	一橋大学(如水会)(270)
2~5億円	同志社大学(205)	日本女子大学(校友会)(187)、 東京工業大学(蔵前工業会)(151)、 神奈川大学(宮腰会)(112) (3)
1~2億円	立命館大学(200)、関西大学(187)、 名城大学(180)、立教大学(178)、 慶応大学(166)、明治大学(164)、 中央大学(学生会)(141) (7)	
5千万~1億円		名古屋工業大学(名古屋工業会)(87)、 筑波大学(茗荷会)(85)、 福岡大学(有朋会)(72)、 電気通信大学(日黒会)(51) (4)
3~5千万	東洋大学(50)、上智大学(ソフィア会)(48)、 青山学院大学(39)、 広島大学(38)、近畿大学(36) (5)	法政大学(47)
1~3千万	愛媛大学(28)、首都大学東京(25)、 新潟大学(13) (3)	小樽商科大学(緑丘会)(26)、 横浜国立大学(進交会)(22)、 東京学芸大学(12) (3)
5百万~1千万	大阪市立大学(9)、岡山大学(9)、 琉球大学(8)、横浜国立大学(6) (4)	
5百万以下	弘前大学(4)、茨城大学(0.3) (2)	
非公表	東北大学(校友会)、山形大学、千葉大学、 東京大学、富山大学、金沢大学、信州大学、 名古屋大学、京都大学、大阪大学、神戸大学、 山口大学、九州大学、長崎大学、熊本大学、 鹿児島大学、大阪府立大学、兵庫県立大学、 北九州市立大学、東海大学、東京女子大学、 日本大学、関西学院大学 (23)	お茶の水女子大学(校友会)、 東京海洋大学(楽水会)、 奈良女子大学(佐保会)、 九州工業大学(明専会)、 学園大学(校友会)、 慶應義塾大学※※(連合三田会)、 津田塾大学、東京電機大学 (8)

(注1) 大学名のアンダーラインなしは国立大、——は公立大、~~~~は私立大。以降の表もこれと同じ。
(注2) 大学名に続く()内の数値の単位は百万円

友会広報紙等を通じて財務諸表や会計報告の入手に努めたが、非公表の欄にあるように、半数近くが31大学については決算額の入手ができなかった。このうち国立大の多くは学部同窓会の連合体である連合同窓会の形態をとっており、学部同窓会への賦課金程度で運営しているため、予算規模が小さく、事務局も弱体であるため公表に消極的であることが予想される。一方、一般社団法人等法人格を有する校友会については、(法的には定款の規定に基づき事務所内に掲示すれば)ことは足りるもの(一)歩進んでWebサイトや広報紙に財務諸表を掲載する等より積極的な情報公開を期待したい。

⑨主要な事業活動の比較

次に、これらの事業活動のうち多くの校友会で共通して取り組まれている①会員カード、②Webサイト、③会報等の発行状況、④奨学金、⑤在学生等への活動支援、⑥ホームカミングデーの開催の6項目について比較してみたい。

⑦会員カード

主要大学の校友会等では、会員の登録管理の効率化を通じた校友会と母校との連携強化と大学への支援の充実を目指して、校友会カードを発行している。これらのカードの多くは、校友会の会員証の機能とクレジットカード機能を併有さ

【表28】校友会等における会報等の発行状況

校友会の名称	会報等	発行状況
小樽商科大学(公社)緑丘会	会報「緑丘」	8月、2月の年2回発行
弘前大学同窓会	弘前大学同窓会報	3月の年1回発行
東北大学校友会	なし	メルマガジンを毎月配信
山形大学校友会	山形大学校友会会報	9月、3月の年2回発行
茨城大学同窓会連合会	茨城大学同窓会連合会会報	3月の年1回発行
筑波大学(一社)茗溪会	季刊誌「茗溪」	正月号・春号・夏号・秋号が発行
千葉大学校友会	千葉大学校友会会報	11月の年1回発行
お茶の水女子大学(一社)桜蔭会	桜蔭会会報	毎年5月、9月、2月の各1日発行
電気通信大学(一社)目黒会	目黒会報(2010年に廃刊)	2011年にWebマガジンに移行(5月、12月の年2回発行)
東京大学校友会	東大校友会ニュース	9月、3月の年2回発行
東京海洋大学(一社)薬水会	会誌「薬水」	年4回(4月、7月、10月、1月)
(一社)東京学芸大学同窓会	広報誌「学藝」	8月、12月、3月の年3回発行
東京工業大学(一社)蔵前工業会	蔵前ジャーナル	年6回発行
一橋大学(一社)如水会	如水会々報	年11回(9月を除く)発行
横浜国立大学校友会	会報「ALL YNU」	8月の年1回発行、その他臨時号発行
新潟大学全学同窓会	広報誌「雪華」	8月の年1回発行
富山大学同窓会連合会	なし	—
金沢大学校友会	なし	学友支援ニュース・レター(月刊のメルマガ)
信州大学校友会	なし	メルマガジンを配信
NUAL名古屋大学全学同窓会	NUAL News Letter	10月、3月の年2回発行
(一社)名古屋工業会	会誌「ごきそ」	年に6回、隔月/奇数月に発行
京都大学同窓会	なし	京都大学メルマガジンを配信
大阪大学同窓会連合会	なし	—
神戸大学校友会	なし	学友会ニュースレター(月2回)
奈良女子大学(一社)佐保会	機関誌「佐保会報」	8月、2月の年2回発行
岡山大学全学同窓会	Alumni会報	3月の年1回発行
広島大学校友会	校友会だより(Phoenix Club)	9月、3月の年2回発行
山口大学同窓会	なし	—
EUA愛媛大学校友会	校友会報	11月の年1回発行
九州大学校友会(仮称)	なし	—
九州工業大学(一社)明専会	明専会報 Kyutech Journal	年に6回、隔月/奇数月15日に発行
長崎大学全学同窓会	長大同窓	3月の年1回発行
熊本大学同窓会連合会	なし	生涯メールサービス
鹿児島大学同窓会連合会	会報	秋季と春季の年2回発行
琉球大学同窓会	同窓会会報	3月の年1回発行
首都大学東京同窓会	TUJ会報	5月、11月の年2回発行
横浜国立大学(一社)進交会	進交会報	毎年10月に年1回発行
大阪府立大学校友会	なし	校友会メルマガ
大阪市立大学同窓会	同窓会会報	5月、9月、1月の年3回発行
兵庫県立大学校友会	なし	—
北九州市立大学同窓会	北友会会報	7月、12月の年2回発行
青山学院校友会	広報誌「あなたと青山学院」	7月、11月、2月の年3回発行
(一社)学習院校友会	校友会報	発行時期不明
(一社)慶應連合三田会	三田ジャーナル	年に6回、隔月/奇数月に発行
上智大学ソフィア会	ソフィアズナウ	4月、11月、3月(号外)の年3回発行
中央大学学生会	中央大学学生会報	年4回(6月、9月、1月、3月)
(一社)津田塾大学同窓会	「津田塾だより」	7月、12月の年2回発行
東海大学同窓会	なし	T-Cross(同窓生メールマガジン)
東京女子大学同窓会	会報	年1回発行
(一社)東京電機大学校友会	会誌「工学情報」	春、秋の年2回発行
東洋大学校友会	校友会報	年4回(4月、8月、11月、2月)
日本大学校友会	会報誌「桜緑」	7月、1月の年2回発行
(一社)日本女子大学教育文化振興桜楓会	桜楓新報	年10回(2月、8月を除く毎月)
(一社)法政大学校友会	校友会報 ORANGE JOURNAL	1月、8月の年2回発行
明治大学校友会	なし	HP「紫紺NET」
立教大学校友会	会報「セントポール」	年4回(5月、8月、10月、2月)
早稲田大学校友会	早稲田学報	年に6回、隔月/奇数月に発行
(一社)神奈川大学宮陵会	宮陵会誌/宮陵会報	年1回、4月に発行/年2回、7月、12月に発行
名城大学校友会	校友会報	年1回、8月に発行
同志社校友会	同志社タイムス	年11回(8月を除く)毎月発行
立命館大学校友会	校友会報「りつめい」	年4回(4月、7月、10月、1月)
龍谷大学校友会	龍谷大学校友会報	3月、9月の年2回発行
関西大学校友会	機関誌「関大」	年に6回、隔月/奇数月に発行
近畿大学校友会	近畿大学校友会報	毎年10月に年1回発行
関西学院同窓会	母校通信	年2回、9月、3月に発行
(一社)福岡大学同窓会通信会	同窓会誌「有信」	7月、12月、3月の年3回発行

【表27】校友会等のWebサイトのユーザビリティ比較

校友会の名称	内容 豊富	情報 公開	更新 頻度	デザイン	スマホ 対応
小樽商科大学(公社)緑丘会	○	○	○	○	—
弘前大学同窓会	▽	▽	▽	▽	△
東北大学校友会	○	○	△	△	—
山形大学校友会	△	△	△	△	△
茨城大学同窓会連合会	▽	▽	▽	▽	△
筑波大学(一社)茗溪会	◎	◎	○	△	—
千葉大学校友会	▽	▽	△	▽	△
お茶の水女子大学(一社)桜蔭会	○	△	△	△	—
電気通信大学(一社)目黒会	△	△	△	△	—
東京大学校友会	○	○	△	△	—
東京海洋大学(一社)薬水会	△	▽	△	▽	△
(一社)東京学芸大学同窓会	△	△	△	△	—
東工大(一社)蔵前工業会	◎	○	○	△	—
一橋大学(一社)如水会	◎	◎	○	△	—
横浜国立大学校友会	△	△	△	▽	△
新潟大学全学同窓会	▽	▽	▽	▽	△
富山大学同窓会連合会	▽	▽	▽	▽	—
金沢大学校友会	▽	▽	▽	▽	—
信州大学校友会	▽	▽	▽	▽	△
NUAL名古屋大学全学同窓会	△	△	△	▽	—
(一社)名古屋工業会	△	△	△	△	—
京都大学同窓会	△	△	△	△	△
大阪大学同窓会連合会	△	△	△	△	—
神戸大学校友会	▽	▽	△	▽	—
奈良女子大学(一社)佐保会	○	△	△	△	—
岡山大学全学同窓会	△	○	△	△	—
広島大学校友会	○	○	○	△	△
山口大学同窓会	▽	▽	▽	▽	—
EUA愛媛大学校友会	△	△	△	△	△
九州大学校友会(仮称)	△	△	△	△	—
九州工業大学(一社)明専会	○	○	○	△	—
長崎大学全学同窓会	▽	▽	▽	▽	—
熊本大学同窓会連合会	▽	▽	▽	▽	—
鹿児島大学同窓会連合会	▽	▽	▽	▽	—
琉球大学同窓会	▽	▽	△	▽	—
首都大学東京同窓会	△	△	△	△	—
横浜国立大学(一社)進交会	△	△	△	○	—
大阪府立大学校友会	△	▽	△	△	△
大阪市立大学同窓会	△	▽	△	▽	△
兵庫県立大学校友会	▽	▽	▽	▽	—
北九州市立大学同窓会	▽	▽	△	▽	—
青山学院校友会	△	△	△	△	—
(一社)学習院校友会	△	△	△	△	—
(一社)慶應連合三田会	○	△	△	○	△
上智大学ソフィア会	△	△	△	△	—
中央大学学生会	○	△	△	△	—
(一社)津田塾大学同窓会	▽	▽	△	▽	△
東海大学同窓会	▽	▽	△	▽	—
東京女子大学同窓会	▽	▽	△	▽	—
(一社)東京電機大学校友会	△	△	△	△	—
東洋大学校友会	△	△	△	△	—
日本大学校友会	▽	▽	△	▽	△
(一社)日本女子大学教育文化振興桜楓会	○	○	△	△	△
(一社)法政大学校友会	◎	○	△	○	—
明治大学校友会	△	○	△	○	—
立教大学校友会	○	○	△	○	—
早稲田大学校友会	◎	○	○	◎	—
(一社)神奈川大学宮陵会	△	△	△	△	—
名城大学校友会	△	△	△	▽	—
同志社校友会	◎	○	○	○	—
立命館大学校友会	△	○	○	○	—
龍谷大学校友会	△	△	△	○	—
関西大学校友会	△	△	△	△	△
近畿大学校友会	△	△	△	△	—
関西学院同窓会	▽	▽	△	▽	—
(一社)福岡大学同窓会有信会	△	○	○	△	—

(注) 評価の基準レベル:◎:大変優れている、○:優れている、△:普通(対応できている)、▽:やや劣っている、—:対応できていない

【表24】校友会カードの発行状況

発行会社数	任意団体	一般社団法人
6~7社	早稲田大学(7)	慶應義塾大学※※(6)
4~5社	明治大学(4)	
3社	上智大学、立教大学 (2)	
2社	東京大学、東海大学、日本大学、名城大学、同志社大学、関西大学、関西学院大学 (7)	
1社	東北大学、新潟大学、名古屋大学、京都大学、大阪大学、東洋大学、立命館大学 (7)	筑波大学、東京工業大学、一橋大学、名古屋工業大学、法政大学 (5)
会員証	広島大学、中央大学 (2)	
検討中		お茶の水女子大学
廃止	横浜国立大学、青山学院大学 (2)	横浜国立大学、学習院大学 (2)
発行せず	弘前大学、山形大学、茨城大学、千葉大学、富山大学、金沢大学、信州大学、神戸大学、岡山大学、山口大学、愛媛大学、九州大学、長崎大学、熊本大学、鹿児島大学、琉球大学、首都大学東京、大阪府立大学、大阪市立大学、兵庫県立大学、北九州市立大学、東京女子大学、龍谷大学、近畿大学 (24)	小樽商科大学※、電気通信大学、東京海洋大学、東京学芸大学、奈良女子大学、九州工業大学、津田塾大学、東京電機大学、日本女子大学、徳島大学、横関大学 (11)

【表25】校友会カードの発行会社別の内訳

発行会社名	任意団体	一般社団法人
三井住友 (15)	東北大学、京都大学、大阪大学、上智大学、東洋大学、明治大学、立教大学、早稲田大学、同志社大学、立命館大学、関西大学 (11)	筑波大学、名古屋工業大学、慶應義塾大学※※、法政大学 (4)
DC (7)	東京大学、上智大学、東海大学、日本大学、早稲田大学 (5)	一橋大学、慶應義塾大学※※ (2)
JCB (7)	明治大学、立教大学、早稲田大学、同志社大学、関西大学、関西学院大学 (6)	慶應義塾大学※※ (1)
MUFG (6)	新潟大学、名古屋大学、明治大学、早稲田大学 (4)	東京工業大学、慶應義塾大学※※ (2)
UC (6)	東京大学、上智大学、東海大学、明治大学、早稲田大学 (5)	慶應義塾大学※※ (2)
りそな (2)	立教大学、早稲田大学 (2)	
オリコ (1)	日本大学	
OMC (1)		慶應義塾大学※※
Nicos (1)	明治大学	
セゾン (1)	早稲田大学	
UCS (1)	名城大学	
イオン (1)	名城大学	
VJA (1)	関西学院大学	

【表26】校友会カードの国際ブランド別の内訳

ブランド名	任意団体	一般社団法人
VISA (34)	東北大学、東京大学、新潟大学、名古屋大学、京都大学、大阪大学、上智大学(3)、東海大学(2)、東洋大学、日本大学、明治大学(3)、立教大学(2)、早稲田大学(5)、立命館大学、関西大学、関西学院大学 (26)	筑波大学、東京工業大学、一橋大学、名古屋工業大学、慶應義塾大学※※(3)、法政大学 (8)
Master (19)	東北大学、東京大学(2)、上智大学、東海大学(2)、日本大学、明治大学(3)、立教大学、早稲田大学(4)、関西学院大学 (15)	一橋大学、慶應義塾大学※※(3) (4)
JCB (9)	明治大学、立教大学、早稲田大学、同志社大学(2)、関西大学、関西学院大学 (9)	慶應義塾大学※※(2) (2)
アメックス (3)	明治大学、早稲田大学 (2)	慶應義塾大学※※

【表23】校友会等のWebサイトのユーザビリティ比較

せたもので、校友カード提携優待店など、カード入会の校友会員だけが得られる種々の特典を付与して、一般のクレジットカードの特典はそのままに、より付加価値を高めている。また、カードを保持することにより校友会員の母校意識と会員間の絆が深まり、ひいては校友会の重要な目的の一つである校友会員の交流促進に寄与することをめざしている。

【表24】は、主要大学の校友会等における校友カードの発行状況である。調査対象の66の大学のうち、校友カードを発行しているのは、若干意外であったが、26

【表25】は、主要大学の校友会等における校友カードの発行会社別の内訳、【表26】は、国際ブランド別の内訳である。発行会社では、三井住友が15大学と最も多

【表27】は、主要大学の校友会等における校友カードの発行会社別の内訳、【表28】は、国際ブランド別の内訳である。発行会社では、三井住友が15大学と最も多

このサイトを更新の際に、他の項目のユーザビリティ改善と併せ、スマートフォンからのアクセスにも対応できるように仕様に改善する動きも出ている。

一方、連合同窓会を設置している国立大学の中には、Webサイトの内容豊富(校友会の概要、活動やイベント情報)や情報公開度(総会結果、財務情報)が劣るものが多く、その一部には過去数年にわたって更新されていないものもあったが、これは情報発信を担う組織の基盤が弱体であることに起因するものと推測される。

② 会報等の発行状況
校友会等の広報媒体としては、機関誌や会報を定期的に発行している大学が多い。【表28】は66大学の校友会等における機関誌や会報の発行状況である。これによると全体の8割に当たる51大学の校友会等で機関誌や会報が発行されている。また、【表29】は、これを発行回数別に整理したもので、最も多いのが同志社大学、一橋大学の11回で、続いて日本女子大学の10回が続いており、これら

【表31】校友会等における奨学金の給付額

給付額	任意団体	一般社団法人
1億円以上	早稲田大学(209)	
1千万～1億円	明治大学(30)、立教大学(17)、同志社大学(17)、関西大学(13)、中央大学(10)	慶応義塾大学※※(27)、学習院大学(20)、神奈川大学(16)
5百万～1千万円	北九州市立大学(8)、立命館大学(7)、名城大学(6.6)	奈良女子大学(6)
百万～5百万円	関西学院大学(1.5)	日本女子大学(4.2)、法政大学(3.0)、小樽商科大学(1.7)、名古屋工業大学(2.1)、横浜市立大学(1.1)
百万円以下	東洋大学(0.9)、愛媛大学(0.8)、青山学院大学(0.7)	津田塾大学(0.5)、お茶の水女子大学(0.4)
利子補給	日本大学(必要額)	
貸与型	東京女子大学(7)	独仙川大学(7)、福岡大学(2.5)、東京電機大学(1.6)
なし	弘前大学、東北大学、山形大学、茨城大学、千葉大学、東京大学、横浜国立大学、新潟大学、富山大学、金沢大学、信州大学、名古屋大学、京都大学、大阪大学、神戸大学、岡山大学、広島大学、山口大学、九州大学、長崎大学、熊本大学、鹿児島大学、琉球大学、首都大学東京、大阪府立大学、大阪市立大学、兵庫県立大学、上野大学、東海大学、鹿谷大学、近畿大学	筑波大学、電気通信大学、東京海洋大学、東京学芸大学、東京工業大学、一橋大学、九州工業大学

(注1) 大学名に続く()内の数値の単位は百万円
(注2) 神奈川大学は、給付型と貸与型に跨るため大学の合計数は一致せず

【表31】は、主要大学の校友会等における奨学金の平成27年度の給付額をまとめたものである。これによると、早稲田大学では、2億900万円と圧倒的に多く、これに3千万円水準の明治大学、慶應義塾大学、2千万円水準の学習院大学、立教大学、同志社大学が続いている。特に早稲田大学校友会では、校友会事業費の5億5千400万円のうち4割近くを投入する最重点策として年間約1千人の奨学生を支援して

【表30】校友会等における奨学金制度の概要

校友会の名称	奨学金の名称	予算枠(万円)
(給付型)		
小樽商科大学(公社)緑丘会	小樽商科大学緑丘奨励金(給付型一時金)	170
お茶の水女子大学(一社)桜蔭会	桜蔭会奨学金	40
(一社)名古屋工業会	名古屋工業会特別奨学金	210
奈良女子大学(一社)佐保会	佐保会奨学金	600
EUAA愛媛大学校友会	愛媛大学校友会外国人留学生奨学金	80
横浜市立大学(一社)進交会	Y校会奨学金	110
北九州市立大学同窓会	北九州市立大学同窓会奨学金	800
青山学院校友会	青山学院校友会奨学金	70
(一社)学習院校友会	学習院校友会ふるさと給付奨学金	2,000
(一財)慶應連合三田会	110年三田会記念大学奨学金基金 111年三田会記念大学奨学金基金 1990年三田会記念大学奨学金 1992年三田会記念大学奨学金 118年三田会記念大学奨学金 120/121年三田会記念大学奨学金(経済支援)	2,700
(一社)津田塾大学同窓会	津田梅子記念同窓会賞(奨学金)	50
東洋大学校友会	東洋大学校友会奨学金	90
(一社)日本女子大学教育文化振興桜楓会	日本女子大学桜楓奨学金 桜楓会新入生奨学金 (2018年度新制度へ移行)	420
(一社)法政大学校友会	法政大学校友会奨学金(29年度新規)	300
明治大学校友会	明治大学校友会奨学金「つなげ!紫紺の"たすき。"」	3,000
立教大学校友会	校友会奨学金 校友会外国人留学生奨学金 校友会成績優秀者 留学支援奨学金	1,700
早稲田大学校友会	めぐせ!都の西北奨学金 (入試前予約採用給付奨学金) 校友会給付奨学金 安部磯雄記念校友会奨学金 校友会トップアスリート奨学金 校友会海外留学派遣奨学金 (その他) 校友会給付緊急奨学金 稲門祭奨学金	20,900
(一社)神奈川大学宮陵会	宮陵会給付奨学金(学部生) 宮陵会給付奨学金(大学院生) スポーツ課外活動支援特別給付奨学金	1,600
名城大学校友会	名城大学校友会奨学金	660
同志社校友会	同志社校友会奨学金 同志社校友会グローバル人材育成奨学金	1,700
立命館大学校友会	立命館大学校友会奨学金 +R 個人奨励奨学金(一部を校友会が支援)	700
関西大学校友会	関西大学校友会学部給付奨学金	1,300
関西学院同窓会	関西学院同窓会奨学金	150
計	42制度	
(貸与型)		
東京女子大学同窓会	東京女子大学同窓会奨学金(無利子貸与)	700
(一社)東京電機大学校友会	校友会・新電気奨学金(貸与型)	160
日本大学校友会	日本大学校友会(奨学金付教育ローン)奨学金	必要額
(一社)神奈川大学宮陵会	宮陵会奨学金(貸与)	740
(一社)福岡大学同窓会有信会	福岡大学有信会奨学金(貸与)	250
計	5制度	

【表29】校友会報等(冊子)の発行頻度(年間)

員数	任意団体	一般社団法人
10回以上	同志社大学(11)	一橋大学(11)、日本女子大学(10)
6～9回	早稲田大学(6)、関西大学(6)	東京工業大学(6)、名古屋工業大学(6)、九州工業大学(6)、慶應義塾大学※※(6)
4～5回	中央大学(4)、東洋大学(4)、立教大学(4)、立命館大学(4)	筑波大学(4)、東京海洋大学(4)
3回	大阪市立大学、青山学院大学、上智大学	お茶の水女子大学、東京学芸大学、独仙川大学、福岡大学
2回	山形大学、東京大学、名古屋大学、広島大学、鹿児島大学、首都大学東京、北九州市立大学、日本大学、名城大学、熊谷大学、関西学院大学	小樽商科大学※、電気通信大学、奈良女子大学、津田塾大学、東京電機大学、法政大学
1回	弘前大学、茨城大学、千葉大学、横浜国立大学、新潟大学、岡山大学、愛媛大学、長崎大学、琉球大学、東京女子大学、近畿大学	横浜市立大学
発行せず	東北大学、富山大学、金沢大学、信州大学、京都大学、大阪大学、神戸大学、山口大学、九州大学、熊本大学、大阪府立大学、兵庫県立大学、東海大学、明治大学	学習院大学

お問い合わせ)、手続き(入会、会費納入、届出、寄付・募金)、特典(カード、クーポン、宿泊、サロン利用)、発信(会報、メルマガ、イベント情報、校友会支部情報等各コーナールの記述情報の種類や情報量で比較したものである。情報の公開度については、法人・団体の情報公開度のメルクマールとなる校友会の総会、理事会等の開催結果・議事録、諸規程の

改正経過、収支予算書、財務諸表等の財務情報の充実度で比較したものである。更新頻度については、直近の総会等の案内、イベント等の開催案内、新たに設立された支部や職域同窓会の情報等が掲載されているか、最新情報が反映されているかどうか等の更新頻度を比較したものである。デザインについては、Webサイトのコンテンツの色、大きさ、レイアウト等は適切か、ユーザーへの印象が残るか等を総合的に評価したものである。スマホ対応については、近年Webサイトへのアクセスがパソコ

ンからスマホに急激に移行しており、各大学の校友会等においてもWebサイトの管理者がこれを意識してサイトの設計・見直しを行っているが、その対応度を比較したものである。これらを比較した結果、東京工業大学、一橋大学、法政大学、早稲田大学、同志社大学のWebサイトが最もユーザビリティが優れており、これに小樽商科大学、筑波大学、広島大学、立命館大学が続くと判定された。一般的に既に法人化されている校友会は、Webサイトのユーザビリティが優れている傾向にあった。また、これらの校友会では、近年のWe

り、校友会の結束にも大いに寄与している。

一方、校友会等の奨学金の制度を設けていない大学も38大学と、全体の58%にも達している。これは、中途半端な給付額では、少数にしか対応できず、多くの会員を対象とした校友会の事業活動になじむかどうかという議論があることや既に日本学生支援機構や多くの財団による奨学金が整備されている、校友会活動の特徴や独自性を出しにくいこと等によるものと考えられる。

④在學生等への活動支援

近年、校友会の事業は、従来の会員相互の交流中心から卒業生と大学との連携、さらには在學生等への活動支援にまで拡大しつつある。昨今の大学を取り巻く状況は内外ともに厳しくなっているが、主要大学の校友会等では、學生が在學時に経験するであろう留学や国際学会出席、社会貢献活動、さらには就職活動に対し、産業界の第一線で活躍している大学OB・OGが情報やスキル、資金などの面で指導・支援を行っている。

【表32】ホームカミングデー等の開催状況(回数)

開催回数	ホームカミングデー	その他の名称 ※ ()は名称
80回以上		慶應義塾大学(連合三田会大会)(81)
50~79回	立教大学(54)、早稲田大学(51) (2)	
30~49回	東京電機大学(37)、 日本女子大学(36)	上野大学(オールソフアンの集い)(43) 関西大学(スプリングフェスティバル)(31) 学習院大学(オール学習院の集い)(30)
20~29回	関西学院大学(28)、 神奈川大学(22)	中央大学(白門学員祭)(25) 青山学院大学(Aoyama Green Festival)(23)
15~19回	筑波大学(19)、東洋大学(19)、 明治大学(19)、東京学芸大学(18)、 東海大学(16)、東京大学(15)、 大阪市立大学(15)	連合三田会 (津田塾大学記念会&ホームカミングデー)(17) 同志社大学 (創立○○周年記念ミニミニ)(17)
10~14回	福岡大学(14)、名古屋大学(12)、 鹿谷大学(12)、一橋大学(11)、 横浜国立大学(11)、京都大学(11)、 大阪大学(11)、神戸大学(11)、 九州大学(11)、熊本大学(11)	小樽商科大学 (緑丘会ホームカミングパーティー)(14) 立命館大学 (オール立命館校友会)(11)
5~9回	東北大学(10)、金沢大学(10)、 広島大学(10)、富山大学(9)、 岡山大学(9)、名城大学(8)、 横浜国立大学(8)、 お茶の水女子大学(7)、愛媛大学(7)、 長崎大学(7)、大阪府立大学(7)、 東京工業大学(5)	法政大学 (法政フェア in 市ヶ谷キャンパス)(9)
1~4回	電気通信大学(4)、山口大学(4)、 近畿大学(4)、茨城大学(3)、 琉球大学(3)、弘前大学(2)、 名古屋工業大学(2)、 奈良女子大学(2)、首都大学東京(2)、 千葉大学(1)	
学部毎に開催	信州大学(繊維)、 兵庫東立大学(神戸商科、姫路環境人間)、 日本大学(文理、商法、理工、経済、芸術)	
過去に開催	山形大学、東京海洋大学、新潟大学、 九州工業大学	
開催せず	鹿児島大学、北九州市立大学、 東京女子大学	

付して開催しているものである。最も回数が多いのは、慶應義塾大学で「連合三田会大会」という名称で81回開催されている。これに続くのが立教大学(54回)、早稲田大学(51回)、早稲田大学(51回)の2大学が50回以上である。さらに、上野大学(「オールソフアンの集い」という名称で43回)、東京電機大学(37回)、日本女子大学(36回)など、

となつている。

我が国でも、ホームカミングデーは、卒業生を母校にお迎えして旧交を温めるとともに、現在の大学の姿を知っていただく機会として、多くの大学で開催されている。また、卒業生自らが年に一度は大学に集まるということでも校友会主催の独自の名称の大会も開催されている。

女子大学(36回)、関西大学(「スプリングフェスティバル」という名称で31回)、学習院大学(「オール学習院の集い」という名称で30回)の5大学が30回以上である。回数が多い大学は、20回以上までを見ても全て私立大学であり、特に独自の名称を付している大学の回数が古いといえる。

【表33】は、主要大学におけるホームカミングデー等への来場者数(平成28年度)である。最も来場者数が多いのが、慶應義塾大学の「連合三田会大会」で毎年2万人若しくはそれ以上の来場者を集めている。これに続くのが東海大学(1万5千人)、早稲田大学(1万3千人)、立命館大学(1万3千人)の3大学が1万3千人以上である。来場者の多い大学は、5千人以上までを見ても名古屋大学以外は全て私立大学であり、特に独自の名称を付している大学の来場者が多い傾向、即ち動員力があるといえる。

大、東北大など国立大の多くでは国立大学法人化前後(2千年以降)と二分される。

(2) 校友会等の①会員範囲は、卒業生に加えて教職員、在學生、②会員数は、私立では20~100万人、国立では1~20万人、③法人格のあるものは筑波大、東工大等20大学に到達している。

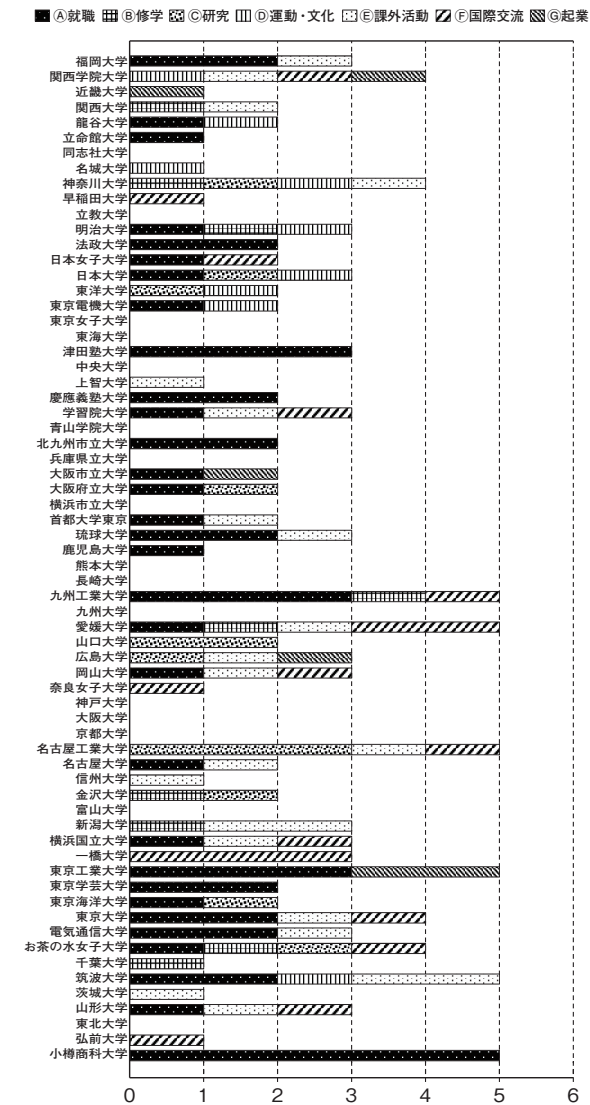
(3) 校友会の運営には財政基盤の確保が重要であるが、活動が活発な首都圏や近畿圏の校友会等は会費、寄付金を含め年間1億5千万から3億円程度の収入額を確保している。

(4) 校友会等の活動主体としては、事務局と委員会との連携を基礎に活動を推進しているものが多い。委員会の構成は、広報、財務、総務、組織と独自の課題名を組み合わせたものが多い。

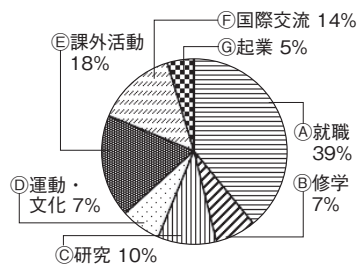
(5) 校友会等の役員構成は、会長・副会長・理事・監事の体制が最も多く、その過半が法人化されている。なお、理事、代議員への女性の登用は、未だ十分ではない。

(6) 伝統ある校友会等では、校友会館や校

【図6】在學生等への活動支援



【図5】校友会等における在學生等への活動支援の内訳



各大学の校友会等の事業報告の記述を基に、「支援する」事業のうち在學生等への活動支援を整理してみると、66大学の校友会等では延べ128事業が実施されていることが分かる。これをさらに

就職活動支援、⑧修学・就学支援、⑨学術研究支援、⑩芸術・スポーツ支援、⑪社会貢献・課外活動支援、⑫国際交流支援、⑬起業活動支援にジャンル分けすると、【図5】のとおり①就職活動支援が50事業(39%)と最も多く、⑤社会貢献・課外活動支援が23事業(18%)、⑥国際交流支援が18事業(14%)と続いている。

また、【図6】により大学別に活動支援の内容を比較してみると、①就職活動支援は、全ての大学を通じて在學生の直面している課題であり、国立、公立、私立に関わらず事業が実施されている。

一方、③学術研究支援や⑥国際交流支援は、国立大学の方の取組みが若干多いように見受けられた。

⑦ホームカミングデーの開催

ホームカミングデーは、米国やカナダの大学で卒業生を母校にお迎えして毎年定期的に行われている行事である。1890~1910年頃に米国中西部や南部の複数の大学で、ライバル校とのフットボールの定期戦に多くの卒業生を招待しようとしてさまざまな催し物を組み合わせたのがその始まりで、1920年代に全米やカナダの大学に急速に広まり、現在では入学式、卒業式と並ぶ最大規模の行事

四大学OBジョイントコンサート

「歌い継ごう あしたへ! 2017」



北大合唱団東京 OB 会
会長 井上 勝 (S42・工)

リハーサル(北大合唱団OB会)
は、若い男性が恋する素直な気持ち
を合唱として表現
した曲で、若き学
生時代のことを思
い起こしつつ歌い
上げ、聴衆を大い
に魅了させ、何度

は演奏曲目「終わりのない歌」(作誌:銀色夏生、作曲:上田真樹)

四大学合同ステージ
北大合唱団OB会は東
京OB会・クラーク
クラブのメンバーが
中心となり、関東地
区、仙台、札幌、函
館、関西等から応援
に集まったOB達で
56名による出演とな
りました。北大OB
の単独ステージで
は演奏曲目「終わりのない歌」(作誌:銀色夏生、作曲:上田真樹)

北大合唱団OB会は、2017年6月11日(日)に仙台、東北大学・川内萩ホールで行われた東北大、東大、九大、北大の四大学OB合唱団によるジョイントコンサート「歌い継ごう あしたへ2017」に参加しました。このジョイントコンサートは2013年6月末にも行われ、各OB合唱団の交流促進と併せて、東日本大震災復興への支援活動としても行われました。

も「ブラボー!ブラボー!」の大
声援をいただきました。
各大学OBがそれぞれの単独ス
テージによる演奏を終えた後、四
大学全員の240人による合同合
唱ステージでは、「青葉城恋歌」
と各大学の地方色を出した曲を選
び、しつとりと、またダイナミッ
クにと幅のある演奏を聴かせまし
た。アンコールとして宮城県民謡



◇演奏会開催のお知らせ◇

北大合唱団東京 OB 会・クラーククラブは下記
内容で演奏会を開催いたします。同窓の皆様
には是非ご来聴いただきたくご案内いたします。

北大合唱団東京OB会 クラーククラブ 第10回演奏会

【日 時】2017年10月1日(日)
13:30開場/14:00開演/16:30終演
【会 場】大田区民ホール・アブリコ・大ホール
(JR蒲田駅東口 徒歩8分)
【入場料】1,000円(全席自由席)

【問い合わせ先(チケット、他)】
井上 勝(S42 工) TEL:042-423-9735
e-mail:m_inoue0305@ybb.ne.jp

【演奏曲目】オープニング「都ぞ弥生」
1.「草野心平の詠から」多田武彦作曲
2.「さすらう若人の歌」グスタフ・マーラー作曲
3.「Jポップス」
・夢の中へ(井上陽水) ・青い山脈(藤山一郎)
・瑠璃色の地球(松田聖子)
・海 その愛(加山雄三) ・乾杯(長渕剛)
4.「唱歌の四季」
(臈月夜、茶摘、紅葉、雪、夕焼小焼) 三善 晃 編曲

この演奏会にも北海道、東北、
長野、関西、沖縄などからもOB
達が上京し応援出演してくれるこ
とになっています。
同窓の皆様にもご来場いただき
たくご案内申し上げます。

の「斎太郎節」を歌い、集まっ
た800人近い聴衆から大喝采
を浴びました。
北大合唱団東京OB会・ク
ラーククラブは本年10月1日
(日)に東京都大田区の区民
ホールにおいて第10回演奏会を
開催する計画で、その後も引
き続き熱心に練習を重ねてお
ります。クラーククラブは

■校友会参考資料

友サロンを所有し、
ここを拠点に交流活
動を展開している。
(7) 活動が活発な
校友会等では、国内
海外の支部や学部
ゼミ、職種、体育会
系等の登録同窓組織
間のネットワーク化
が進んでおり、その
数は1校友会当たり
200〜1千400
にも達している。
(8) 主要大学の校
友会等の事業活動を
あり方検討委員会で
まとめた6つジャン
ルに分けてみると、
支援と交流が最も多く、発信、研鑽
整備がこれに続き、提言への取組み
はほとんどない。
(9) 事業活動への取組みを大学別
にみると、国立大では東工大、一橋
大、東大が、私立大では早稲田大
慶應義塾大が、群を抜いて多様な活
動を展開しているのが分かる。

4・校友会エールへの期待

校友会エールは、設立2年目に入
り、総会、理事会及び委員会におけ
る審議により役員体制や諸規程も整
備され、会費の納入方法、活動の担
い手である委員会の枠組み等もま
まっており、本格稼働の段階に入っ
たといえる。

現時点で改めて整理すると、当
面、対応すべき重課題は以下のと
おりと考える。

(ア) 入会手続き等の準備が整い、
会員の募集を開始しているが、新
規の会員については、できるだけ
多くの方々にご入会いただけるよ
う精力的に加入呼び掛けを行うべ
きである。
(イ) 校友会の基本は、会員情報
の把握とその適正管理であり、校
友会に登録される全ての基礎同窓
会(学部、学生寮、地区等同窓会)
の協力の下に、会員情報の収集・
整備を進めるべきである。
(ウ) 校友会エールは、任意団体

で発足したが、多くの関係者から
の寄付金の受け入れやさまざまな
支援活動を展開するためには、対
外的に開かれた組織であることが
望ましく、数年内に一般社団法人
への移行をめざすべきと考える。
(エ) 校友会エールが目標とする整
備、支援、交流、発信に加え、研鑽
提言を含めた事業活動を十全に展
開できるよう、当面の年間収入額は最
低限1億5千万円以上、望むらくは
2億円水準を目標としてどうか。
(オ) 東京同窓会からは、校友会エ
ールにおける活動推進の担い手とし
て各種委員会に副委員長、委員等と
して参画しているが、学部同窓会や

【表33】ホームカミングデー等への来場者数

来場者数	ホームカミングデー	その他の名称 ※〈 〉は名称
2万名以上		慶應義塾大学(連合三田会大会)(2万)
1万〜2万名	東海大学(1万5,000)、 早稲田大学(1万5,000)	立命館大学 (オール立命館校友大会)(1万3,000) 上野大学 (オールソフィアの集い)(1万300) 学費院大学 (オール学習院の集い)(1万) (3) 中央大学(自門學員祭)(5,000) 青山学院大学 (Aoyama Green Festival)(5,000) 関西大学 (スプリングフェスティバル)(5,000) (3)
5千〜1万名	名古屋大学(5,000)、 明治大学(5,000)	法政大学 (法政フェスティバル市ヶ谷キャンパス)(2,050) (8)
3千〜5千名	立教大学(4,500)、東北大学(4,000)、 広島大学(4,000)、岡山大学(3,600) (4)	
1千〜3千名	京都大学(2,800)、神戸大学(2,000)、 東洋大学(2,000)、関西学院大学(1,800)、 大阪府立大学(1,300)、徳島大学(1,300)、 横浜国立大学(1,000)、山口大学(1,000) (8)	
5百〜1千名	日本女子大学(900)九州大学(800)、 龍谷大学(800)、近畿大学(800)、 お茶の水女子大学(550)、大阪大学(500) (6)	
50名未満	一橋大学(400)、東京電機大学(400)、 福岡大学(400)、筑波大学(350)、 東京学芸大学(300)、名古屋工業大学(300)、 愛媛大学(290)、名城大学(280)、 電気通信大学(200)、金沢大学(200)、 長崎大学(200)、首都大学東京(200)、 茨城大学(160)、奈良女子大学(150)、 熊本大学(150)、横浜国立大学(150)、 大阪府立大学(150)、弘前大学(90)、 琉球大学(80)、富山大学(60) (20)	建仁寺 (津田梅子記念会 &ホームカミングデー)(300)、 小樽商科大学 (緑丘会ホームカミングパーティー)(70) (2)
非公表	千葉大学、東京大学、東京工業大学	同志社大学 (創立100周年記念リユニオン) (3)

【参考 文献】 主要大学の校友会等が発行した機関誌、会誌、記念誌や校友会等の
最新情報を搭載したWebサイトを閲覧したほか、以下の文献を参考とした。

- IDE大学協会「大学にとっての同窓会」『IDE—現代の高等教育』419号、2000年6月
- 国立情報学研究所「〈特集〉大学の同窓会活動」『大学と学生』297号、1990年8月
- 文芸春秋「文芸春秋の百二十五年—知識交換世務諮詢の系譜—」文芸春秋、2007年
- 島田裕巳「慶應三田会—組織とその全貌—」三修社、2007年
- 週刊ダイヤモンド「特集:慶應三田会—学園の王者—」ダイヤモンド社、2016年5月28日号
- 早稲田大学校友会編「早稲田大学校友会125年小史」早稲田大学出版部、2010年
- 橋本俊昭「京都三大学 京大・同志社・立命館—東大・早慶への対抗」岩波書店、2011年
- 橋本俊昭「東大VS京大—その実力を比較する—」祥伝社、2016年
- 小林哲夫「早慶MARCH—大学ブランド大激突—」朝日新聞出版、2016年
- 週刊ダイヤモンド「特集:最強大学ランキング」ダイヤモンド社、2015年11月7日号
- 週刊ダイヤモンド「関関同立」ダイヤモンド社、2016年9月24日号

関西地区同窓会からの委員と密接に
連携しつつ、新たな活動推進に向け
て一層の活躍を期待したい。
今後、校友会エールが、北大コミュ
ニティに関係する全ての方々の交流
と親睦を深める場として発展するこ
とにも、「世界の課題解決に貢献す
る」という北海道大学の理念実現と
さらなる飛躍発展に向けて、大学と
社会を繋ぐパイプ役として在学生・
院生の活動への支援や産学交流、グ
ローバル展開への支援を精力的に推
進していくことを期待したい。



エルム談話室

活動報告

平成29年1月から6月までのエルム談話室の講演内容です。

エルム談話室は毎月第一金曜日午後2時からサピアタワー10階の北大東京オフィスで行われます。同窓会のメールマガジンでもお知らせしていますので、気軽にお越しください。(参加費500円)

清水慧 (S43工・衛生)

『第805回』

演題：「日本の港湾」

日時：平成29年1月13日14時～16時

講演者：田中 洋行 (昭和49年工学部土木工学科卒) 北海道大学東京オフィス所長

略歴：昭和51年4月運輸省入省、港湾技術研究所(現国立研究開発法人港湾空港技術研究所)に配属され、港湾・空港建設に従事、この間に現場に2年余り勤務、平成16年北海道大学工学部に勤務、平成28年より現職

講演内容：(自己紹介) 札幌生まれ、札幌北高等学校出身、昭和44年入学(学園紛争真っ只中で東大入試中止、

ほとんど教養の授業なし) (北大の近況) 入学生の出身は道外が増加。現在2/3が道外、学部によって比率が大きく変化。道内が多いのは、医歯、歯、文系。道外が多いのは理系。特に獣医、農学部では道内は1/10を切っている。

一、小樽、苫小牧、神戸を例にとつて説明。時代によって港湾の立地条件、役割が変化。昔は、自然条件(波の静穏度、水深)がキーポイント。二、しかしなが



田中洋行氏

十一、一方、わが国では、アメリカへの輸出が増大し、日本からアメリカへは荷が多いがその逆は少ない。十二、その特性を生かして日本は比

ら、天然の良港は後背地が狭いのが弱点。苫小牧港は我が国初の掘り込み港湾。三、これを契機に各地で大規模港湾を核とした重工業基地の構想。鹿島港が代表的。四、我が国の産業構造の転換により、この種の構想は減少。五、物流の変化も重要な要素。以前は外国船のような大型船は、直接岸壁には接岸できなかった。六、かわりに「はしけ」による運搬。小樽運河はその典型。七、しかし、土木技術の発展、資本の蓄積によって、大型船の接岸が可能となる。八、船による輸送コストは少ないが、荷物の積み出し、積み入れに膨大な時間がかかる。九、荷を決まった箱に入れて運搬するコンテナ輸送が特にベトナム戦争を契機として主として米国で発達。十、アメリカ本国とベトナムの間でコンテナによる戦争物資を運んだ。帰りの便は空。

較的早い時期にコンテナを導入した。十三、コンテナ輸送において船の大型化がコスト削減の目玉。十四、そのため、港湾の地球規模のハブ化が進んでいる。十五、かつて神戸は世界最大規模のハブ港湾であったが、現在はその地位が大幅に低下。十六、代わって中国が台頭。十七、コンテナがなければ、現在の中国の発展はなかった。



『第806回』

演題：「マンモスは生き残れるか

新聞の現在と未来」

日時：平成29年2月3日14時～16時 21人出席

講演者：平山 一城 (昭和50年法学部卒)

略歴：産経新聞元論説委員。昭和50年、産経新聞入社。千葉支局、社会部、経済部を経て昭和62年、米国ジョーンズ・ホプキンス大学院(SAIS)に留学、国際関係論で修士取得。平成2年、湾岸戦争でイラク、ヨルダン出張、平成5年から7年までモスクワ特派員、帰国後、論説委員や編集委員

として国際関係や大学・教育問題で健筆を振るう。平成28年産経新聞を退社し、出版社・悠光堂に移籍、ジャーナリストとして活躍中。

講演内容：(自己紹介)

一、茨城県出身。現在は牛久市に在住。同県は最近、稀勢の里の横綱昇進、サッカー鹿島アントラーズの活躍、水戸一高出身の直木賞作家誕生と慶事が続く。県のイメージアップにつながるの声を高まった。



平山一城氏

二、北大法学部では小川晃一、松澤弘陽、石川武の3先生のゼミに参加し、充実した学生生活だった。三、就職した当時、新聞記者は人気の職種で、受験者は4千人を超える新聞社もあった。いまから考えると隔世の感がある。四、産経新聞は保守的、こわもてのイメージもあるが、女性記者の採用も早く、北大出身の記者も多かった。

五、司馬遼太郎氏は産経新聞の出身で、「生まれ変わっても新聞、なかでも産経新聞で働きたい」と語るのが常だった。産経マンの誇りである。(日本の新聞の現状)

六、発行部数の減少が続く。日本の発行部数のピークはちょうど20年前の1997年だった。現在の総発行部数は4300万部余だが、近年は毎年、地方紙1紙が無くなるほどの減少幅となっている。とくに2014年は163万部、15年は112万部と減少幅が突出した。この原因としては、大新聞の誤報も影響しているとみられる。七、アメリカでは「紙」の新聞からインターネットを駆使した「ネット新聞」への移行が進んでいる。日本でも、デジタル(電子)事業を強化する動きが活発だが、宅配制度や広告収入よりも販売収入に依存する体質がジレンマとなっている。とくに世界に例のない900万部、700万部も発行する「マンモス」新聞の転換は容易ではなさそう。

八、「紙」の新聞がネット新聞に対抗するには「読者の信頼をどう獲得するか」がポイント。情報の正確さが新聞の「最後の砦」だ。最近では、ツイッターやSNSでの誤ったつぶやき情報が社会を混乱させている。ネット上の誤った情報拡大への反省からアメリカで

は、情報の確かな新聞への回帰現象もみられる。日本でも、新聞が信頼によって立つことが急務だ。そうでなければネット・メディアに対抗できなくなるだろう。

『第807回』

演題：「人生の渡し場」

日時：平成29年3月3日14時～16時 15人出席

講演者：松田 昌幸 (昭和36年理学部化学科卒)

略歴：昭和36年日立製作所(中央研究所勤務、昭和45年本社特許部昭和58年東京エレクトロニクス技術情報部長)講演内容：一、新渡戸稲造博士が日本に紹介した友情を詠んだ詩がある。二、その詩にカール・レーヴェが作曲した曲が2006年7月に紀尾井ホールで声楽家佐藤征一郎氏によって本邦初演された。

三、奇しくもその一端に私が、係ることとなった。四、私が40歳の頃、たまたま聞いていたNHKラジオの「趣味の手帖」が発端。五、その放送では、星野四郎氏が、友情の詩



松田昌幸氏

十一、猪間教授の教え子の丸山明好氏の熱意が西ドイツ放送局を動かし、曲の録音と楽譜が、同氏に届いた。十二、それから23年

「渡し場」との出会いと思い出について、語っていた。六、中央大学の猪間教授が昭和31年9月13日の朝日新聞に「老来五十年まぶたの詩」の見出しに始まり、「渡船に乗った老人が船頭さんに、一人にしか見えなかっただろうけど連れと二人で乗ったつもりなので、と言って二人分の船賃を払ったという話を子供のころ何かで読んだ。これがどこの国の誰の詩か知りたい」と投書した。七、この投書の反響が翌月10月号の週刊朝日に、長谷川香子さんからドイツ詩人ウーラントの作品ではないかとの記事と猪間驥一、小出健共訳の詩が掲載された。八、猪間教授の勸で、この詩には恐らくメロディーがつけられているのではとおもいはじめた。九、教授のドイツの新聞社への熱心な働きかけの結果、3つの曲譜がつけられた。十、しかし昭和50年7月22日の鎌倉の佐藤裕氏の朝日新聞への投書をきっかけに、再び曲探しが始まった。



八、日本の雪氷研究グループが米国 Digital Globe社が提供した衛星画像を活用しての把握に取り組む。

九、9か国50人以上

七、Open Street Map (みんなが分担してフリーの地図を作る)を活用して救援物資の配布や災害状況の把握に役立てる。

六、S F M (Strucfer from Motion) 多数の画像をコンピュータに取り込んで3Dで復元)の活用で地震被害の可視化。

五、地質屋、雪氷屋としてできることは何かを考え、地震発生メカニズムや災害発生個所の推定等に貢献することを試みる。

四、美しい村として世界のトレックカーのあこがれの地であったラントアン村は、雪崩と大規模な土石流で壊滅、55あったホテルやゲストハウスは、一軒を残し、すべて倒壊・埋没。

三、エベレストの5000M付近では、キベースキャンプの登山者20人以上が雪崩で死亡。

二、美しい村として世界のトレック



澤柿教伸氏

が地滑りやせき止湖、氷河湖の決壊力所の有無などを確認し、4300か所以上の斜面崩壊をトレース。そのうち約800か所が日本が貢献、また、主要な氷河湖をチェックし、決壊はなかったことを確認。

十、人工衛星画像の温度情報から、冷たいものが村を覆っていることをつきとめ、数値地形情報の解析により、4月25日の雪崩で665万立平の雪と土砂が村を襲ったものと算定。

十一、名古屋のメーカーから3機のドローン試作品が貸与され、標高5500Mの現地調査で活用。

十二、ラントアン村に魅せられて長年村に通う貞兼綾子氏は、今回の災害の復興には、今まで村の生活を支えていた牧畜によることが一番であるとの考えから、ゾモファンド(ゾモは村人が飼育している牛とヤクの混交種)を始め、ゾモをプリントしたTシャツ売って広く協力を募っている。

平成29年4月7日開催の第808回フロンティアとは？、第2弾は次号に掲載します。

後のある日、私の綴っていたファイルから一枚のカードが飛び出していた。以前にメモしておいた星野理事の『人生の渡し場』のカードであった。

十三、あの詩を共訳した小出氏が、偶然にも私の近所に住んでいたことで、氏に曲をお聞かせしたいの思いが募った。

十四、このころ設立された「日本カール・レーヴェ協会」の佐藤代表と湯沢市在住の小谷から楽譜とテープを入手することができた。

十五、2006年5月、協会主催の演奏会に招待を受け、佐藤氏の謳う「渡し」を聞くことができた。

十六、顧みますと、猪間教授、佐藤裕氏、丸山氏、私といずれも「人の情」の絆に強く背中を押さ導かれたような気がする。

【第809回】

演題：「弁護士こぼれ話―間近に迫る相続問題」

日時：平成29年5月12日14時～15時 22人出席

講演者：奥野 滋 (法学部昭和50年卒)

略歴：昭和50年北海道大学法学部卒業、昭和60年第二東京弁護士会に弁護士登録、平成16年同会副会長、平成19年同会事務局長、弁護士登録後一貫して法律相談センターの運営に関与、また、弁護士

のいない地域への弁護士の派遣活動にも携わっている

講演内容

一、相続放棄がだになる話

お父さんが亡くなり、子供2人がお母さんに土地建物を含む遺産全部を相続させようと思ひ、子供2人は家庭裁判所に相続放棄を行いました。次男が相続登記の申請をしましたが、法務局から登記を拒否されました。なぜでしょう？

ANS：相続の順位は、子供、父母、兄弟姉妹の順であり、配偶者は、常に相続人になります。相続を放棄すると、その相続人は、はじめから相続人でなかったことになるため、次順位の者が相続人になります。本件では、お父さんの兄弟が相続人となっていました。

二、気をつけなければならない生前贈与

Aさんには奥さんと3人の子供がいます。遅くできた3人目の息子をかわいがり、事業をしていたこの息子に何度か事業資金を出し、総額は、2千万円位になりました。Aさんには、特段の手配をしないまま亡くなり、相続が開始されました。遺産の総額が一億円



奥野滋氏

程度あり、未っ子としては法定相続分としての6分の1の1千6百万円程度は事業資金に使えると思っていました。しかし、案に相違した結果となりました。

ANS：未っ子の特別受益が問題となったのです。他の相続人に比較して特別の利益を受けている者がいる場合、公平の見地から、その特別の利益(特別受益と称します)を「相続分の前渡し」とみて相続財産に計算して相続財産を算定します。本件では実際の遺産一億円に未っ子の特別受益2千万円を加えて1億2千万円の遺産相続になります。

未っ子の相続分は1億2千万円の6分の1で2千万円となり、すでに2千万円をもらっていますので、相続分は「0」という結果になります。

何が特別受益となるかについては、学資、経済的援助、生命保険、死亡退職金借地権の設定、土地の使用貸借による利用、建物の使用貸借による利用などが裁判上よく問題になっています。

この他、相続人への贈与と評価されることを免れる方法、遺言をめぐる諸問題、遺産分割協議の流れ

れについて、のお話がありました。が、紙面の都合上、割愛させていただきます。紙面に紹介しきれなかった事項につきましては、何が特別受益になるかの解説を含め、奥野様ご本人にお尋ねください。

【第810回】

演題：「二〇一五年ネパール地震(ゴルカ地震)緊急調査とドローン活用などについて」

日時：平成29年6月2日14時～16時

講演者：澤柿 教伸(平成2年理学部地質学鉱物学科卒)

略歴：平成9年北海道大学大学院環境科学研究科博士課程修了(博士・環境科学)、低温科学研究所研究員、大学院地球科学研究科助手、大学院環境科学院助教を経て平成27年より、法政大学社会学部准教授、国立極地研究所客員准教授、氷河地質学(氷と地質学の境界領域)が専門、第34次・47次・53次日本南極地域観測隊員、グリーンランド・パタゴニア・ヒマラヤなど高山・極地での調査多数

講演内容

一、本年5月22日、名古屋大学・法政大学で、地震による雪崩で村が埋まった原因を究明した論文出版をプレスリリース。

二、今回の地震は、2015年4月22日(M7.8)と5月12日(M

記念式典・総会のお知らせ

応用マテリアル工学コース 75周年記念式典・祝賀会

日時：平成29年9月9日(土) 10:00(受付9:30)
 場所：鈴木章ホール(北大フロンティア応用科学研究棟2F)
 祝賀会会費：5000円
 問い合わせ：応用マテリアル工学コース同窓会
 matealumni@eng.hokudai.ac.jp

札幌農学同窓会 創立130周年記念事業

【記念式典】 日時：平成29年9月29日(金) 14:00～16:00 場所：農学部4階大講堂

【祝賀会】 日時：平成29年9月29日(金) 17:30～19:30 場所：ホテルマイステイズ札幌アスパン
 会費：6,000円(祝賀会費、記念品代を含む) (旧：札幌アスパンホテル)
 問い合わせ：(一社)札幌農学同窓会 TEL011-271-4972

北海道大学関西同窓会 2017年度総会

日時：平成29年10月28日(土)
 場所：日航ホテル大阪
 問い合わせ：北海道大学関西同窓会・北海道大学関西エルム会
 TEL&FAX 06-6343-3736 elmkansai@yahoo.co.jp

学部、学科、部、サークルなどの同窓生の活動情報をお寄せください。フロンティアにて紹介させていただきます。次号は2月発行になりますので、春・夏の予告にご利用ください。

宇宙の魅力を次世代に伝える @JAXA宇宙教育センター

JAXA宇宙教育センター

2005年、神奈川県相模原市のJAXA内に設立された部門。学校などと一緒に「学校教育支援活動」、独自の学習プログラムを実施する「社会教育支援活動」や指導者の育成・支援、そして、宇宙教育センターの活動を国際的に発信し、途上国への宇宙教育活動の支援を行っています。

◆JAXAに勤めて

平成元年3月法学部卒業の田邊薫（旧姓&職場通称名・佐々木）です。社会人歴約30年、自らのために学び働くフェーズから後進育成、特に高く広い視野で俯瞰したビジョンを描き示す責任も持つようになったと感じるこの頃です。

勤務先はJAXA、と言えば大概「宇宙ですね」と業界イメージを持つていただけようになりましたが、やはり「法学部なのに？」と聞かれることも。高校時代は天文気象部に所属し、大学時代は札幌市青少年科学館で天文指導員というボランティア活動を通じて天文や宇宙を楽しんでいました。就職のきっかけは国際公法のゼミ所属時に国連の資料を調べる中、宇



JAXA宇宙教育シンポジウム2015の開催報告ビデオより
JAXA宇宙教育シンポジウムは、1年間の宇宙教育活動を総括する会合。各地の宇宙教育実践者や教育委員会等の関係者が会し、活動や教材の情報、成果を共有します。

宙条約など国連による宇宙活動の情報に触れたことです。

JAXAは正式和名が国立研究開発法人宇宙航空研究開発機構政府の研究開発法人です。技術者

科学者（理系）が多い組織ですが、政府間国際調整、法務、産業連携、広報など文系の専門性を発揮し活躍する場面も多くあります。

◆ワークライフバランス

横浜に住んで20年近くが経ちます。海や川など水辺が好きで、また都心（通勤）や空港、鉄道（旅好き）にもアクセスが良く、若干寒がりなので南の方が良いということに住み始めました。現在の勤務地は神奈川県相模原市にあり、電車で約1時間ちよつとです。仕事の少ない日は、趣味のテニスやジョギングなど健康維持活動や地元イベントを覗くなどのんびりした休日を通っています。水辺だけでなく山も好きです。北大時代にスキーを習い20代は12月から5月連休までほぼ2週に1週末はスキー旅行三昧。30歳の時に約1年間仏国ストラスブールの大学に留学しヨーロッパアルプスの夏のハイキング（十ワインとチーズ）の味を覚え、現在もまとまった休みに東北や長野辺りのトレッキング



JAXA宇宙教育センター
計画マネジャー
田邊 薫
旧姓・佐々木 薫
(H1・法)

を仲間や家族と楽しんでいきます。

職場は3、4年で人事異動がありますが、2012年から宇宙活動の成果を青少年教育に活用して豊かな人づくりをお手伝いする「宇宙教育センター」で管理職を拝命、約20名の所属職員の業務管理から事業の企画調整など多岐にわたる慌ただしく過ごしています。自らワークライフバランスを実現するのにも一つの使命なので、頭は結構フル回転で時間の効率的な使い方に励んでいるところです。

◆宇宙と教育

こどもは成長するにつれ世界を広げていきます。見るもの、聞くもの、感じるもの全て好奇心の対象で、最初は親の膝の上から感じる世界ですが、歩けるようになり世界が広がります。ひとつできるようになるとひとつやってみよう、もっと知りたいという探求心が芽生えます。そうしたこどもの心をサポートし様々な事象に出会い学ぶ機会へと導くのは保護者や教師の役割です。成長と共にこど

もの宇宙が広がるとは比喩的表現ですが、「宇宙」とは「空間と時間の総合体」という意味もあります。

ビッグバンから始まる宇宙の歴史は、まだまだ分からないことが多く、現在、未来の研究者たちが解明していくだろう好奇心の行先のひとつです。また私たち人類は宇宙の中の地球で生まれましたが、人類以前の生命体はどこで生まれたのでしょうか？命が脈々と繋がって現在に至り、この先はどこへどうやっていくのか？人類が地球上で作り出した様々なモノは文明となつて間違いなく宇宙の歴史の瞬間に痕跡を残しています。

これを次代とその先を担う青少年にどう伝え、育むかというのが地球を飛び出し宇宙という視座を持った我々20世紀に生まれ21世紀を生きるものとしての役割です。物の見方、考え方、自分の役割とチームでの個々の役割、未来に対する想像力と達成しようとする力、こうした心を、宇宙活動の様々な成果を活用して子供たちに学んでもらいたいというのが活動の基本です。

それを全国のような教育関係者、教師や保護者、地域の科学館や公民館、生涯学習センターなどの社会教育施設の普及担当者、教育



国際宇宙航行連盟 (IAF) の宇宙教育・アウトリーチ委員会 (SEOC) にて
IAFは宇宙活動の総合的なフォーラムで、学術的な要素と航空宇宙産業界の発展のための各種イベント、宇宙活動の成果の普及拡大を図る活動を行っています。毎年、国際宇宙会議を主催し、SEOCは学術発表セッションのうち教育シンポジウムを主宰。私はSEOCの委員として、発表論文の審査、セッション準備、当日の司会進行などを担当します。



インドネシア日本語補習校での「かさ袋口ケツ」の様子
毎年「アジア太平洋地域宇宙機関会議 (APRSAF)」に参加し、会議の開催地に日本人学校や日本語補習校があれば「出前教室」のような形で宇宙教育を実践、APRSAFに参加した他国の教育行政関係者や教員に「実践例」を紹介しています。

ボランティアの方々など多くの方たちと理念を分かち合い、連携しながらそれぞれのニーズに応じたプログラムを継続して実践しています。親子向けプログラム、学校の授業で活用できる教材、科学館などで体験的に学べるプログラムなど開発、実践しています。

教育とは本来地味な活動で成果がわかりにくい。宇宙教育だけではなく様々な経験が複合して子供の人格を形成するのですから宇宙教育活動でこのような素晴らしい青少年が育ったとも言いきれぬ。 (多少は貢献しているはずですが...) なかなか政府の事業評価で目玉となるような話もありません。 (ちよつと愚痴) それでも例えば教員研修の連携後に、参加された小学校の先生から「研修の際に使用した月探査衛星の「がぐや」が撮った鮮やかなクレータなどの動

画を授業で見せたら、子供たちが今日の月は半月だとかいつ満月になるとか、興味を持って話し出した。」といった報告を戴くなど、興味心の幅が広がったことに成果を感じています。 (先生自身も興味を持ってその話をしたことが子供たちに伝わっているのだと思います。)

◆大学を振り返って

最初は余裕もなく、ひたすら走ってききましたが、経験は確実に糧となり、冒険書いた様に、今は若手を叱咤激励しつつ、褒めつつで、次に繋げることを頭の半分程度で考えながらの状況です。

大学時代を振り返ると法学部では、知識というよりリーガルマインド、多角的な考え方、ものの方をよく教えていただいたような気がします。

宇宙も、あと10年、いや20年後には実際に月や火星に職業宇宙飛行士ではない多くの人が観光で行く気軽な世界になるでしょう。宇宙に私が行きたいかといえば、そうですね、1日ぐらいはお試しにと思ってはいますが、まだまだ地上で見足りない素晴らしい自然や文化に魅力を感じている次第です。

に、それは自分で調べなさい、考えなさいと突き放されたときは、何で答えを教えてくださいましたか、残念に思った時もありましたが、答えのない課題というのが世の中にはあるということを通して理解するようになり、今となっては部下に (基礎的な情報は提供しつつ) あとは自分で多角的に考え、どうするのが最善か説明しなさいと突き放しています (笑)。



実学、現場体験から学び 未知の分野に挑戦を

大塚ホールディングス株式会社
代表取締役社長兼CEO
樋口達夫さん
(S52水産・院修了)

世界レベルでの仕事の可能性に魅力を感じ、製薬会社への入社を決意した樋口達夫・大塚ホールディングス社長兼CEO。理系出身ながらも、販売促進やマーケティングといった異分野の部署マネジャーなどを歴任し、果敢に挑戦し続けてきた。医療関連事業のノウハウから誕生したカロリイメイトやポカリスエットを、日本を代表するトップブランドへと育て上げ、アメリカの子会社の経営立て直しにも尽力した。北大時代、そして入社後から社長就任、現在までを振り返り、数々の経験を語っていた。

「辞めよう」と思いながら 4年間の部活動を継続

私は水産学部で食品化学を専攻しました。北大に入学した当時、父がアメリカで香料会社の社長をやっていたため、家族はニューヨークにおりました。その関係で、夏休みにアメリカに行った際、サンフランシスコやワシントン、ニューヨークを回りました。その時、アメリカは非常にグロ

バルで新鮮に映り、「将来はこういうところで仕事ができればいいな」と思いました。そのためには、これからの時代はもっと深く勉強しなければいけないということも実感し、大学院への進学を考えたくてです。
部活動は、スケート部（アイスホッケー）でした。冬場の合宿でトレーニングセンターに集まり、夜、吹雪の中のポプラ並木をとぼとぼ歩きながら、自然の厳しさとも美しさを感じたことは、今でも鮮明に覚えています。若い頃には、そういう環境や経験が大事だと思えます。東京出身のため、スケートの経験はありませんでしたが、部活動は入学当初から考えていました。最初はボートをやるのかと思いましたが、勧誘に来ていた部員の体格が良く、とても耐えられないなど。では、冬までに体力作りができるウインタースポーツでスキーかスケートをやるかと、スケート部に入部しました。ところがどっこい、当時、1年生が8人ぐらいいたんですが、次々と辞めてしまふ。すると、キャプテンが部活の全体会議で、食堂の一番高いスペシャル定食を皆に食べさせて、「今日から辞めさせないからな」という話になって、これは大変だなと（笑）。さらに、練習は秋冬からではなく、入部後すぐに、陸上トレーニングが始まりました。氷上トレーニングは、当時、す

らいに終わった後は、陸トレで農場を24条あたりまで行って正門まで帰るコースを走ったり、あと、サッカーやバスケットをやったりしていました。
ところが、水産学部に移行してからは、実験が多く、忙しかった。ほぼ土日も実験をやっていました。合宿の時は、函館の北農寮に泊まって、昼間は大学で実験、夜は湯の川のリンクで夜8時から11時頃まで練習の日々。練習後は、五稜郭あたりに皆で飲みに行つて

いました。11時から深夜1時くらいまで酒を飲みながら、ああでもない、こうでもないと言いつつ盛り上がりました。その店は、今は娘さんが継いでいて、今でも卒業生が時々、お店に集まっています。

グローバルな仕事への 可能性で入社を決意

大塚製薬への入社は、当時の大塚明彦社長が38歳で社長になった

翌年の77年でした。その頃、大塚製薬はコンシューマープロダクツ（消費財）の開発とマーケティングを担う部門として「大塚商品研究所」を設立しました。その若手3名のうち、アメリカでMBAを取って、マーケティングの勉強をしてきた学生を2人採用しており、開発の1名として、私に声がかかりました。
その時の商品研究所の所長と北大の先生と一緒に仕事をしたことがあり、その縁で私のところに話が来りました。実は、その先生は生物化学で、直接の指導教官ではありませんが、北大まで会いに来てくれて、「グローバルで仕事の機会がありますか」という質問をしたところ、「可能性はあります」と言われ、それが入社を決め手となりました。

入社後は、徳島県にある技術部に配属され、医薬品や製剤などについて学んだ後、当時、東京・新宿にあった研究所に異動。最初の仕事は、大塚製薬が買収したアース製薬



Profile

- 1975年 北大水産学部水産食品学科卒
- 1977年 北大大学院修士修了(水産学科・食品化学専攻)
- 1977年 大塚製薬入社(大塚商品研究所)
- 1989年 ポカリスエットプロダクトマーケティングマネジャー(全世界担当)
- 1999年 全米オペレーション(5子会社)総責任者
- 2000年 大塚製薬代表取締役社長
- 2008年 大塚ホールディング代表取締役社長兼CEO 現在に至る

の殺虫剤「アースレッド」の商品マニュアルの作成や改良品の開発でした。プルトップの缶タイプの開発のため、製缶会社の研究所や工場に行つて研究しました。この缶タイプは途中で開発が終了したのですが、製缶会社から申し出があり、譲渡しました。それがご存じの日本酒のお燗タイプのもとになったと聞いています。
1980年にポカリスエットが発売になった時には、現場へ行つて初代の販促部を経験しました。北は北海道から、南は沖縄の米軍基地まで売り歩きました。その次が、カロリイメイトの開発です。カロリイメイトは、病院で使われている流動食「ハイネックス」が元になっています。当時、大貫映子さんという早稲田大学の学生さんが遠泳でドーバー海峡を横断する際、大塚製薬に支援の要請が来たことがきっかけです。私はアシスタントマネジャーでスポーツニュートリション(栄養補助食品)の開発をやることになりましたが、当時社長から予算支援もうけることができ、データ取りをしつつ、選手に栄養をとってもらいながらドーバー海峡横断に漁船で並走したこともありました。また、ドイツのフランクフルトから汽車に乗って、各地の大学の先生のところへスポーツ栄養のテーマ



米国大使館主催により都内で開催された会合で、オバマ大統領(当時)と握手を交す樋口達夫氏(2014年4月)

販売促進は、物を売るといことではなく、お客さんをつくるということなんです。値引きして売るのはなく、商品の内容をいかに伝えるかを学びました。

カロリーメイトは、最初はなかなか売れず、売れるまで7年ぐらいいかりました。当時はアシスタントマネジャーとして、いろいろなやり方を営業や製品開発の人たちと工夫しました。

このように、学んできたことが真実ならば再現できるはずという思いが、米国での子会社の運営で役に立ちました。同社の190億円だった売り上げを3年で300億円に増やし、利益が30〜40億円ほど出るまでに経営を回復することができました。

このように、自分が選んだわけではありませんが、学んできた勉強や知識がすべて、次への接点や

出合いに結果的に活かされてきたのだと思います。例えば、薬学部を出たのであれば、薬の実験は当然分かる。私は食品化学が専門でしたが、バイオアベイラビリティ(生物学的利用能)や生物の生態における動態など、実際の体験は少ないものは、別の角度からいろいろなることを学びました。このようにやらざるを得なくてやったことも、後々、思わぬところで役立つことができました。

北大の建学精神 全人教育の大切さ

一番の経営資産は人であると思います。新しい技術を開発するのにも人、いろいろな可能性があるのも人です。製品は、置いたままだと、価値は限りなくゼロになる。でも人は放っておくとマイナスになつてしまい、周りに悪い影響を与えかねません。商品は、例えば予想の10倍は売れるかもしれない。しかし、人には100倍活躍する可能性がある。人の能力をいかに引き出すかが重要です。

そのような人が行う、ものづくりは、すべて体験から得られるものです。座学と実学、また、知識と知恵は全く違う。北大は、クラークが述べた建学の精神として、「フロンティア精神」、「国際性の涵

養」、「全人教育」、「実学の重視」の4つを掲げています。中でも、全人教育は、実学、現場体験という点で、極めて大事なことです。座学で学んだことが実際にどういう意味を持つのかを体で学ぶことでは、体で学んで頭にインプットされはなりません。人間は物事をデジタルでは理解できなくて、脳はアナログに全部翻訳しています。

世の中、楽しいことも苦しいこともあるかもしれない。けれども、「何とかやっていこう」というのが北大の全人教育のいいところだと思えます。その舞台として、北大のキャンパスは、そういうフイーリングを感じさせる絶好のフィールドです。

何事もだまされたつもりで、まづやってみるのだと思います。大体、若い時の損得勘定は、そんなに経験もないから分からないものです。未知の分野には躊躇や拒否反応があるでしょうが、まずは受け入れて、やってみることではないでしょうか。また、社員には、自分が疑問に思ったことをそのまま放っておかず、常に自分の中に携帯しておくように言っています。トランクに詰めて運べると、ある時、解決策が見え、一連のものがつなげてきて、それがきつと財産になるはずなんです。

(取材/高橋寛、編集/延兼千代、撮影/島田久)

英語は北大の時から大事だと思っていたので、当時、英字新聞をとって読んでいました。でも、お金がない。そこで、入社後は語学学校の知り合いに頼んで、同じ年ぐらいのカナダ人講師に「一杯おごるから」と、2時間ばかり二人で居酒屋へ行き、英語で話していました。すると、受講費が

2000円ほどですみました(笑)。あとは、2カ国語放送や「FEN(フアイーストネットワーク)」といったラジオ番組を聞いていました。

しかし、入社後はとにかく忙しく、英語を勉強する機会はなかなかありませんでした。実際、フアイースト社に行ったときにも英語は分かりませんでしたが、社長になったからには、アメリカ人との付き合い合いは避けられませんが、例えば、フロリダで毎年行われるナショナルチェーンドラッグのミーティングは、1週間カンヅメ状態です。朝7時からミーティングやレセプションなどが一日中あり、午後7時ぐらからはディナーが始まります。6人ぐらいのCEOでテーブルを囲むのですが、最初は皆さんが何を話しているのかわかりませんでした。そこで、自分が知っている、かつ皆さんの関心がありそうなテーマの話をも自分からふるようになりました。ある時、O・J・シン普森事件

最初の大家商品研究所にいた時、アメリカから来ていた同僚が持ってきたPhilip Kotlerのマーケティングマネジメントの本を空き時間読んでいました。経営学をやっ

体験的な学びが 次の仕事に活きる

の話をするのと、皆さんが一気に興味を示したんです。おかげで疎外感なく過ごすことができましたね。

また、私が、アメリカ時代を含む約20年間、会社のトップマネジメントとして経営ができたのは、ポカリスエットやカロリーメイトなどのマーケティング、製品マネジメントを通して学んだことがまず根底にあったと思っています。ポカリスエットの販促では、「商品が売れる」ということを体験的に学びました。現場で起こっていることは非常に勉強になりましたね。全く売れていなかった商品が突然売れるようになるにはいろいろな要素がある。



たことがなく、ビジネス上の意味は全く分かりませんでした。後に、カロリーメイトの開発や、ポカリスエットのプロダクトマネジャーの時、「こういう意味だったのか」と、理解できました。また、大家製薬では以前、アメリカのMR (Medical Representatives) の教育プログラムを導入してました。3カ月に2科目ずつ試験があり、トータル6科目か8科目を2年間、通信教育で受けました。結構大変でしたが、医薬の本場であるアメリカに行った際、役に立ちました。

ジェットエンジン 量産物語

2015年ゴールデンウィーク、赤と白に塗り分けられたHondaJetが日本各地でデモフライトを行いました。この機体に取り付けられたシリアルナンバー150と151のHF120エンジンは、Honda Aero Inc.が出荷した最初の量産ジェットエンジンでした。本稿では日本企業初となった、ジェットエンジンの量産に至る話を紹介していきます。

株式会社 本田技術研究所
航空機エンジンR&Dセンター
品質室 岸本政則 (H61 工院卒)



2015年3月9日 製造認定証授与式
(本人:前から2列目の右端)

●ライトフライヤーから100年
1903年12月17日、アメリカノースカロライナ州キティホークの南約6.4km、キルデビルヒルズにてライト兄弟が人類初の動力飛行に成功した。
そしてその丁度100年後、2003年12月、同じノースカロライナ州はグリーンズボロのピードモント・トライアド国際空港にてHondaJetのPOC【Proof of Concept】機が初飛行に成功した。機体はもろろん、HF120の前身であるHF118-2エンジンもまた、Honda独自開発によるものであった。2004年、Hondaと米国

●FAAの壁

米国を飛行する民間機用航空機エンジンを製造、販売するためにFAAによる型式認定を取得し、更にやはりFAAによる型式認定は設計の正当性を証明するものであり、製造認定は製品の品質を保証するものである。この

エンジンプログラムでは、それぞれGHAЕ、HAIがその責任を負う。現在、FAAの型式認定を取得しているのは、米、英、仏の企業、そしてホンダと、国で見れば僅か4か国にすぎない。製造認定に至っては20年以上、北米で新たな認定証は発行されていない。それほどFAAの壁は厚く高いのである。

●製造認定を取ってこい

2008年某日、ボスの呼び出しを受ける。
『もうすぐGHAЕが型式認定

このシステムは今後、この業界のスタンダード足り得る。』

●製造認定ホルダーの責任

2015年3月9日、HAIにて製造認定証の授与式が行われた。エンジンとしては日本企業初、北米においても23年ぶりの新たな製造認定の発行となった。駐在開始から足掛け7年、雲の上の頂上にたどり着いて見えたもの、それは航空機の安全を保証するために先人が払ってきた膨大な努力と、我々がそれを継承、発展させる責任を負う立場になったということである。

ジェットエンジンの開発から量産まで、また、会社にとっては新しい事業の立ち上げと、貴重な、といった言葉では語りつくせないほどの経験をさせて戴いたと思います。

航空機エンジン開発の初期のころ、チームの作る資料の左上にこんなセリフの吹き出しを入れさせたいことを思い出します。

『4万フィートに自分の家族がいると思え。』
実は、この仕事をやる上での私の座右の銘なんです。

管理と製造記録のためのコンピューターシステム、不適合品処理のためのワークフロー設定、リスク管理や是正措置、予防措置、これらの文書化、マニュアル化。これらをFAAの法規を満足する形で、なおかつHonda流のエッセンスを取り入れながら纏め上げていく。もちろん法規要求に対する抜け漏れは一切許されない。
日本人とアメリカ人の文化や常識の違いが時として軋轢を生むこともある。しかしながら我々の目的は製造認定を取得すること、現場と現物の前に肩書など必要ないこと、目の前の壁が高ければ高いほど、日米の違いを超えてそれに勝る強力なスクラムを組めるのが我々であること、こんなことを感じながら一歩一歩前へ進んでいることが手に取るように実感できたのが一番苦しかったこのころである。

- *1 [GHAE] GE Honda Aero Engines
- *2 [HAI] Honda Aero Inc
- *3 [FAA] Federal Aviation Administration



FAA監査の様子

が結実した瞬間である。さて、製造認定側も負けてはられない。大きな花を咲かせるためには是非でも製造認定を取得しなければならない。FAAとの調整が続く。最終的にFAAとの合意は、計6台のエンジンそれぞれ1台は出荷検査、1台はテストセル、1台は組立完了、1台は組立完了間近、1台は組立初期、1台は部品受入れの状態とし、定められた管理や手順に従っていることを細部に渡って監査し、これを監査側メンバーを入れ替えて2回行う、というものであった。

●HAIは最高の:

2014年8月、ちょうど日本のお盆の週に第1回のFAA監査が行われた。監査員4名による4か所での同時監査である。まず、我々が設定、文書化した手順やルールが法規に合致しているかが確認される。不適合品の処置に関するルールや資格は特に厳密に確認される。普通の監査であれば計測機器の校正記録は数件の抜き取



HondaJet F1 & F2



15億の民の胃袋を 掴むべく日々邁進



三菱商事食品リテイル部
(亜恵美食品有限公司 副総経理)
佐々木信也
(法 H3 卒)

●26年間で半分以上は中国で

『なに!?君、そうだったのか。是非行きたまえ!』

三菱商事の食料関係の部門に入社して1年が経過した平成4年5月、当時の部長との人事考課面談で、仕事の話が終わった後に、徐に部長からこう告げられ、私の会社人生というか中国人生が決定付けられました。

当時は面談シートも全て手書きで、最後の方にあった『仕事以外で何か興味のあることがあるか?』という欄に、『特になし』と書く、何の興味も無いつまらない奴だと思われるのが嫌で、第二外国語で中国語を選択していた事から、余り深く考えずに『中国語』と記載。課長との面談では全くスルーでしたが、若い頃に台湾(中華民国)に駐在のご経験があった部長に目敏く発見され、会社の中国語学研修生にエントリーする事が決まりました。

●中国の大連という街

大連という街、恐らくご存じない方はいらつしやらないとは思いますが、簡単に紹介をします。大連市は中心部で約260万人、行政圏を含めると人口約600万人の、遼東半島の先端にある港町です。その昔は日露戦争の二百三高地で有名な旅順がこの辺りの街の通称でした。大連(Dalian)という市が成立したのは1899年

とされており、帝政ロシアが植民地としていた時代は『遙か遠い場所』という意味の Далекий (ダリーヤニ) と言われており、ポーツマス条約で日本が割譲を受けて関東州を設置した時に、この発音に近い『だれん』大連』を採用したとのことです(諸説あるようですが)。大連は日本の方にとってはアカシアの花でも有名な場所、現在もアカシアは大連市の花に指定され、満開となる毎年5月にアカシア祭が開催されています。

『遙か遠い街』であった大連を一躍発展させたのが、90年代に大

連市長を務めた薄熙来氏です。同氏の政治評価は横に置いておくとして、積極的な外資誘致、産業振興等により大連市、大連市民の経済を大きく成長させたことにより、今でも大連市民の間では同氏に対する評価は高い状況です。

●出向先の外食企業で

さて、私が現在出向している会社ですが、亜恵美食品有限公司と言って、商業施設(ショッピングモール)内のフードコートや、学校/工場の給食事業を運営する外食企業です。英語名は Asia Deli Food で、漢字名と英語名はマッチングしていませんが、大連の花であるアカシアを英語名にしています。

2016年の調査によると、中国の人口は約13億8千万人となっていますが、戸籍に登録されていない人、出稼ぎ人口の入り繰り、他の国籍を持っている人たち等々を考えると、15億人程度いるのではないかとされています。

当社亜恵が現在取り扱う食数は約25万食/日で、市場シェアは僅か0.005%に過ぎません(25万食/日÷(15億×3)食/日)。この広い中国で、しかも外食需要が日本より強く、競争も激しい中国で、1%のシェアを取るだけでも大変な事ですが、以下

に述べる当社の特徴や強みを生かし、中国の方の食事に欠かせない存在としてのプレゼンスを高めていきたいと日々努力しています。

(1)フードコート

日本でフードコートと言えば、ラーメン屋、カレー屋、うどん・そば屋、洋食屋等々がエリア内の壁面に張り付いて、センターが座席、というイメージかと思えます。これは商業施設自身が店舗をリレーして、それぞれの店舗を管理する形ですが、これが結構面倒くさい。当社はそのオペレーションを一括で請け負い、当社がリレーする他、自営の店舗ブランドを適当に配置しフードコートを運営しています。

(2)給食に強い

外資系、IT系企業を中心に、中国においても従業員に対する福利厚生を拡充させる傾向が強くなっています。従業員が毎日食べる食堂も同様で、当社が請け負う食堂(給食)運営に対しても、質の向上が求められています。そうした企業にとって、当社の魅力は食堂だけではなく、フードコートを運営しているという点。一般消費者と直接接点を持ち、その為の商品開発、業態開発、イベント実施等を自身で手掛けていることが大きな強みとなっています。

(3)弁当も作る

当社は中国全土20都市強で300以上の現場を持っています(フードコートも食堂も路面店も1現場としてカウント)。現場のオペレーションコストの低減や、食の安全安心の確保、品質の一定化を図るため、当社ではセントラルキッチンを持ち(以下CK)、そこで半製品、製品に近い形で仕上げた食材を現場に配送し、現場では最後の一手間をかけるだけ、というオペレーションを行っています。

このCK、今までは自己需要の為だけに使っていました。よくよく考えると、他社さんにも機能



大連フードコート

を開放できることに気が付き、始めたのがコンビニの弁当製造です。大連にはコンビニのLさんが現在約100店舗を出店しており(中国全土では1000店舗を突破)、当社はお弁当、おにぎり、巻き寿司といった米飯関係の製造販売を手掛けています。

(4)末端消費者とつながる 無限の可能性を秘めている

製造機能(CK)を持つことは様々な販売ルートを持つことにつながります。上記に挙げたコンビニ弁当は一例ですが、日本では駅弁/空弁の類や、病院食などの特殊料理等々、多種多様な外食ルートに加えて、多種多様な中食ルートにもアクセスし、より多くの末端消費者の方に美味しい食をお届けすることができると可能性を秘めています。

少々宣伝が過ぎましたかね?

●日々邁進していきます!

中国は経済成長が鈍化していると言われていました。加熱した金融・不動産投資の引き締め政策を強める中、全体の景気は緩やかに減速する事が見込まれています。とは言え、実質GDPの成長率は6%台を維持すると見込まれ、一方で個人消費の伸びは2017年3月まで続いた増加傾向に歯止めがかかり、5月の実質小売売上高は前年同月比9.2%、名目小売売上高も前年同月比で10.7%増を記録しており(日本総研『中国経済展望』2017年7月)、個人消費はまだまだ堅調と言って良い状態です。景気は鈍化しても、人の胃袋の数は減りません。一方、消費者のニーズ、消費行動は様々に変化します。中国には多分まだ暫くはいると思うので、15億の民の胃袋を掴むべく日々邁進していきます!



大連賓館



Long Run、北大駅伝

人 はじまり

北大駅伝といえば、10月体育の日前後で、現在でも開催され続けているであろうが、私が北大に入学した頃は、北大体育会が開催する校内イベントとして、最も規模の大きいものではなかったかと思う。駅伝大会は、運動系クラブと一般の部チームに分かれてエントリーし、恐らくであるが、双方合わせて200チーム以上の参加があったものと思う。

教養部前のメインストリートスタート地点を正午の時報と同時に、一斉にスタート、コースは全7区で、もつとも距離の長い、いわゆる大外コースは、斜め通りを北24条まで北上し、武蔵短大から石山通りを南下し、農学部から北大構内に入り、中央ローンを回ってスタート地点まで戻る。一番短いコースは、スタートからメインストリートを下り、中央ローンを回り、保健管理センター前を通って、13条門通りを左折、メインストリートを北上し、スタート地点まで。中外コースは、18条



本人：右側のランナー

門を西に曲がり、札幌工業高校を左目に見、石山通りからは、大外コースと同様。小外コースは、18条門から、斜め通りを北24条まで行き、北大農場の周りをたどり、18条門からスタートに戻る等々、といった具合である。7区のうち幾つか重複したコース

スがあるものの、総距離数では30kmはあったと思われる、早いチームでも完走するのに2時間はかかったであろう。競技スキー部、バドミントン部、医学部スキー部等が、常に上位に名を連ねていたのを覚えている。

駅伝大会当日は、選手、大会関係者、応援する者、見物客でスタート／ゴール周辺は、ごったがえし、選手は一般道の信号を通過するため、交通整理の警察官も動員された。人数の多いクラブはおよそ、『最速選抜』、『そうでもない』、『おちゃらか参加』等々、複数チームを投入し、部をあげてのイベントであった。

私は大学入学後、駅伝部に入部し、同年の北大駅伝に一年目ながら部の選抜チームで参加した。選抜チームといっても、駅伝部はもと駅伝での成績はそれほど振るわず、せいぜい30位程度と先輩から聞かされていた。ところが、同じく選抜チームで参加した一年



学内OBを中心に配置しレースに臨むが、現役チームより順位が上なのはせいぜい4区までで、結局OBチームは現役チームに勝つことはなかった。

例年10月といえば、手稲山山頂付近が雪化粧し、雪虫が飛び交う季節である。年に一回札幌に行き、参加する北大駅伝開会式で、応援団による永遠の幸を歌いながら、手稲山を見上げるとなんとともいえない感動があったが、残念なこと、いつの頃からか北大駅伝の参加チーム数が年々減少してきた。運動系クラブ、一般の部で分かれていたエントリーも一元化され、コースも信号のある道路は通らず、石山通り歩道と大学構内内7区間を走るようになった。

今となっても語り継がれる出来事があった。私は、1区を30位で走り終え、2区を走る同期のM川にたすきをつないだ。2区の走行距離は、最短の4kmだったが、M川が走り終えて戻ってきたときには、順位は80位まで後退。80mに一人の割合で、何と合計50人に抜かされるとい、前代未聞の結果には苦笑するしかなかった。それ以降、駅伝部OBチームは現役チームに勝つという目標(多分もついていたのは私だけ?)を掲げることになった。

同様に参加する駅伝部OBもチームに必要な7人を集めるのが困難となり、足りない分は現役が補うという事態に陥るようになる。であれば、いつそのこととある年から方針を転換し、OBと現役で選抜チームを結成し、上位を狙うことにした。目指すは10位以内の『ひとケタ』である。毎度のレース展開は、1区の私が15位前後で戻り、2区のK賀谷さんが順位維持か数位上げ、あとのメンバーに追い上げを期待するが、毎年ひとりは大ブレイキがあり、『ひとケタ』には届かない。

人 それから

そんな中、駅伝は、さらに収縮を続け、開会式の永遠の幸を歌うこともなくなり、区間数も7から5に減った。参加チーム数も70から80チームまで減り続け、目標達成は、むしろチャンスとなったが、これまでの最速は11位と、ついに『夢のひとケタ』で終わった。

結婚し、子供ができてからは、妻の実家が苫小牧なので、大洗、苫小牧のフェリーを利用して、家族は苫小牧の実家に預け、単身札幌に行き駅伝に参加。印象に残るのは、台風18号により、北大のポプラ並木に甚大な被害があった2004年。構内のいたるところで木がなぎ倒され、根こそぎやられていたものもかなりの数が見られた。

2006年は、台風並みの低気圧接近でフェリーは欠航。次の日も強風が吹き荒れていたが、青函フェリーを予約し、陸路で札幌まで行こうと試みた。東北自動車道を北上中、道路状況を知らせる電光掲示板を通過することに、福島、宮城、岩手、青森の先々の区間が次々と強風により不通と知らせてくる。もはやこれまで、とあきらめ、福島県の矢吹ICで高速を降り、失意の帰宅となる。

北海道大学駅伝部OB会
風間 沢登 (H3工学研究科 資源開発工字卒)

目の同期のM西が、スタート直後の1区で、駅伝部始まって以来の最速8位で戻ってくる快挙を成し遂げた。チームは沸き立ったが、所詮それをキープできる実力などなく、結果は30位と例年通りに終わった。これが、わが人生における北大駅伝Long Runの始まりである。

人 OBチーム結成

次の二年目では、駅伝部選抜チームと住んでいた福島学寮チームのダブルエントリーで参加、三年目は駅伝の競技中のじん帯損傷のケガにより、走れず。なお、四年目から、スタート／ゴール地点が、新サークル会館前の陸上競技場に移動となった。

2011年は、スタート時間の正午時報の10分前に超低気圧による土砂降りとなり、あっさりと駅伝中止宣言、走ることもなく終わった。常連参加のK賀谷先輩は、札幌市西区西野の山の上に家を建てた。そこから眺める札幌の夜景は、筆舌に尽くし難く素晴らしい。この眺めも駅伝参加の楽しみとなる。

人 Long Run

最近、駅伝部OB会の飲み会が体育の日近辺で開催されるようになり、日程が重複することもあり、2012年を最後に北大駅伝には参加していない。しかし、これで我がLong Runが終わったわけではなく、いまでも参加の機会を虎視眈々と狙っている。北大駅伝が、永遠に続くことを望むばかりである。



本人：左端

理想のイメージを 形へ創り上げる。

商業施設などプロパティマネージメントをはじめインテリアデザイン、企画、設計、施工を手掛ける札幌の企業です。

株式会社コーシンプランニング
代表取締役 片岡 幸三
〒062-0935 札幌市豊平区平岸5条9丁目6番24号
TEL 011-841-5588 FAX 011-841-5599
<http://www.koshin-pl.co.jp>

OB、OGのみなさん、
懐かしいキャンパスにどうぞ遊びに来てください!



HOKKAIDO UNIVERSITY
HOME COMING
DAY 2017
Be ambitious again!

北海道大学 ホームカミングデー 2017

2017年9月30日(土) 北海道大学札幌キャンパス



【歓迎式典・記念講演会】会場: クラーク会館

- 9:50~ 交響楽団による演奏「都ぞ弥生」「永遠の幸」
- 10:00~ 歓迎式典
- 10:20~ 記念講演会(北海道大学大学院医学研究院 白土博樹教授)
- 11:05~ 新渡戸カレッジ・スクール、体育会七大戦の各学生報告(予定)
- 11:20~ 歓迎ステージ(北海道大学民謡研究会合唱団わたち)
- 11:32~ 「都ぞ弥生」斉唱
- 司会: 北海道放送 船越ゆかり
- 主催: 北海道大学 共催: 北海道大学校友会エルム



土から海へ。海から空へ。

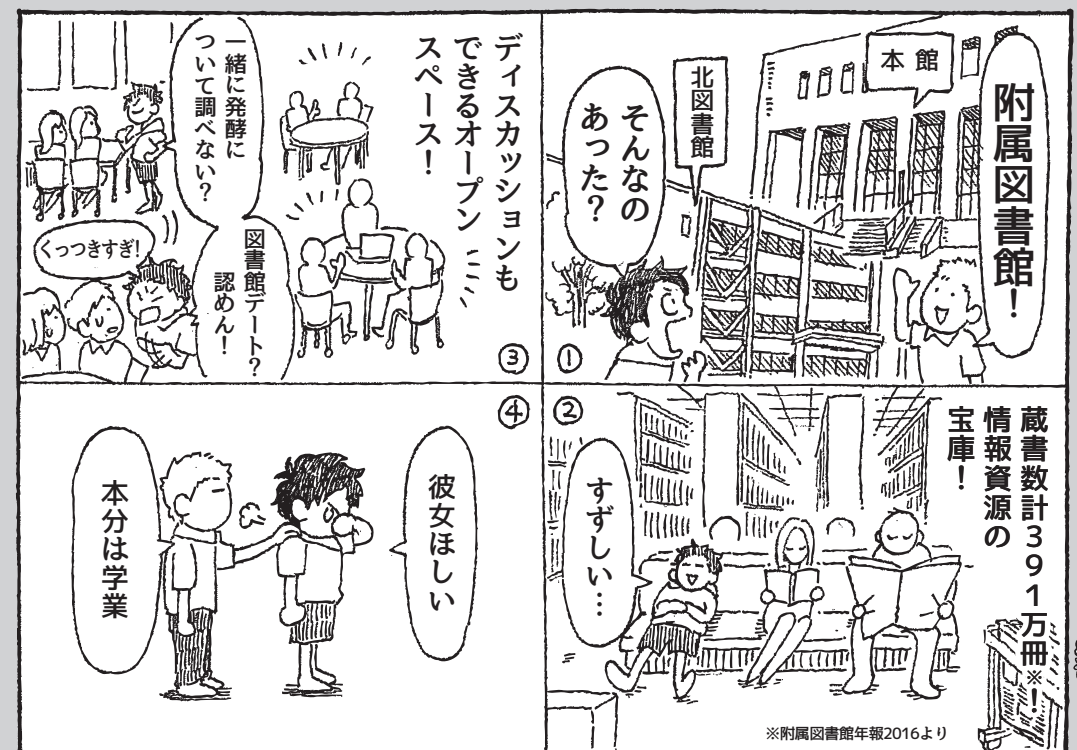
1933年の創業以来、わたしたち TSUCHIYA は建物の企画設計から施工までをトータルで行う建設業を中心に、土壌汚染の改良技術などの環境事業にも積極的に取り組んできました。さらに日本企業の海外進出を支援するため、現地での建設サポートにも力を注いできました。そして今、TSUCHIYA が挑戦するのは航空事業です。より利便性の高い航空サービスの実現に向けて、邁進していきます。

「土」から「海」へ。「海」から「空」へ。
地球的な視野でお客さまと社会の発展に貢献するというわたしたちの志はこれからも大きく広がっていきます。

土や人が築く未来。
TSUCHIYA 株式会社



本社/本店 〒503-0917 岐阜県大垣市神田町2丁目55番地 TEL0584-81-5111 (代表) / 東京本社/支社 〒135-0016 東京都江東区東陽2丁目2番4号 / 支社: 名古屋・関西/支店: 北海道・東北・横浜・三重・北陸・神戸・中国・九州・沖縄/営業所: 西東京・静岡・春日井・岐阜・滋賀/海外拠点: 香港・インドネシア・アメリカ・ハワイ・ハンガリー・オーストラリア・ルーマニア・シンガポール・マレーシア・ベトナム・カンボジア・韓国



蔵書数計39.1万冊※
情報資源の宝庫!
※附属図書館年報2016より

イラスト©高野葵 (H25環境科学院)

クラウドファンディングを利用した北大博物館の挑戦

北海道大学総合博物館
理学院准教授 山本 順司



1 1,000,000 地球断面図展示

2017年
8月4日
オープン!



地球展示室 オープンまでの取り組み (2017年)

- ・2月 クラウドファンディングに挑戦
- ・3月～4月 展示パネルのデザイン作成 標本選定
- ・5月 展示図録の作成・展示 解説の文案作成
- ・6月 展示パネルの設置作業
- ・8月 展示オープン(8月4日)

◎地球を感じる 展示室を作りたい!

私たちの生活に地球内部は無関係な存在でしょうか? いいえ。たとえば、私たちが常に吸っているこの空気は地球内部から流れ出てきたもので、現在も火山噴火を通して大気成分は変わり続けています。また、地球の温暖な気候を支えているのは太陽だけではなく、地熱も重要なはたらきをし続けてきました。しかし、こういった地球内部の潜在的な影響力は私たちの生活環境や時間スケールのなかでは見落とされがちです。真に「持続発展可能な社会」を考えるためには、地球規模の空間・時間スケールで環境を見つめる機会が必要ではないでしょうか。

そこで環境の時空間スケールを感じられる「地球展示室」を北大博物館に新設しようと思立ちました。北大博物館は1999年に設立された若い博物館ですが、大学にある博物館としては日本で一番多くの来館者をお迎えしています。つまり、社会にとって一番身

近々学術の場であるといえます。このような場所に、地球の見方がガラッと変わるような展示室を作ってみたいと考えています。

◎半径6.4m! 100万分の1スケールの地球断面図

地球の半径はおよそ6400kmです。この地球の大きさを体感できるよう、100万分の1スケール(半径6.4m)の地球断面図を作ります。この断面図のなかに富士山を描くとすると、その高さはわずか3.8mmにしかありません。飛行機の巡航高度(10km)は1cm。大気圏の最高高度(5000km)でも50cmにしかありません。

近年、天気予報や火山噴火予知の精度が格段に向上し、天然の現象はある程度理解できてきたかのような錯覚に陥ることがあります。しかし、地球内部にはまだまだ多くの謎が存在し、地震や火山噴火などを通して地球表層の環境を常に変化させ続けています。それゆえ、数百年以上の時間スケール

ルで私たちの未来を考えるには、地球内部のより正確な理解が重要になってきます。そこで有用になるのがこの断面図です。これを眺めれば、私たちの環境がどのくらいの大かさなのか、また、どのようなバランスの上に成り立っているのか、即座に感じることができると思います。

◎新しい展示室の整備

北大博物館は1929年に竣工した旧理学部1号館を利用しています。そのため、2014年から始まった耐震改修工事の余波を受け、これまで展示していた鉱物・岩石標本展示室が解体されてしまいました。

大変大きな痛手でしたが、これを半世紀に一度のチャンスと捉え、空っぽになってしまった展示室を一から作り直そうと励んでいます。



ます。展示室の整備に向け、40万円におよぶ膨大な収蔵鉱物や岩石のなかから展示に適した標本を選び出す作業をボランティアさんのお力添えを得て進めています。この鉱物や岩石を「6.4mの地球断面図」とともに展示できれば、それらの標本が持つ時代背景や生成環境をより的確に感じていただけると考えています。

◎クラウドファンディングへの挑戦

展示室整備の一環としてクラウドファンディングにも取り組みました。「6.4mの地球断面図」の制作費80万円の支援をお願いしたところ、目標としていた金額をはるかに超える応募をいただき、支援総額は144万5680円(達成率180%)です。支援してくださった方、宣伝してくださった方、温かく見守ってくださった方、本当にありがとうございました。

こうして「6.4mの地球断面図」展示パネルの制作に着手することができ、8月4日のオープンに向けて、展示室自体も着々と準備を進めております。

私は国内外の多くの博物館を訪れてきましたが、このような巨大パネルを目にしたことはありません。一人でも多くの方に見ていただきたいと思っています。

インタビュー

「地球展示室」への熱い思いを聞く

インタビュー 北海道大学高等教育推進機構
科学技術コミュニケーション教育研究部門
(COOSTEP) 2016年度修生 藤井 真知子



Q..100万分の1スケールの地球断面図パネルが展示されるそうですが、展示室のコンセプトについて教えてください。

地球を感じていただきたいです。地球内部は、非常に高温だったり高圧だったり、日常では体感が難しいことがいっぱいあります。文字情報だけではなく、「五感を使って地球をなんとなく感じられる展示」がコンセプトです。

Q..地球の半径(およそ6400km)の100万分の1サイズ「6.4m」も地球を感じるためのサイズということなのでしょうか。

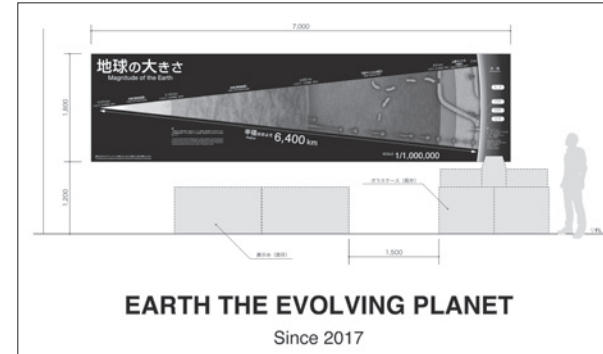
6.4mは、実際の大きさの100万分の1のスケールです。これは、地図の縮尺で馴染みのあるスケールだと思えます。64cmまで小さくすると小さすぎる、64mだと長すぎる……

6.4mならば歩いて地球の大きさを実感できるスケールでもあると考えています。

Q..お話を伺うと、「感じる」展示を大切にいらっしやいます。その理由を教えてください。

いろいろな感覚を使って展示を楽しむ、理解することができません。地球のスケール感は文字ではなかなか理解しにくいですが、「何万気圧」「何千度」と言ってもピンとこないことが普通だと思います。そこで、直感的につかめる工夫をどんどんしていきたいと考えています。地球のスケールを直感的に理解して、体が覚えていければ、今後、もし地球規模の災害が及んだときに自分で判断をする助けにもなると思うのです。

Q..以前から「感じる」教材を作っていらっしやったことですが、「感じる」教材の作成で大切にしていることはありますか。



クラウドファンディングに5,000円以上ご協賛いただいた方向けのTシャツのプリントデザイン(Tシャツは非売品)

教材を使う人たちにとって身近な「本物」を使用することで、大分県にある京都大学の施設にいたときに、小学校の先生から相談を受け、グラウンドの石を七輪で熱してマグマを作るといふ実験を行いました。これは、それぞれの土地がどのようになっただけを学ぶ「土地の作り」という小学校6年生で行う単元のなかで行ったものです。大分県は火山が多いところなので、火山がどうやってできるのかを知っていたほうが良いと考えたのです。

私は、展示や実験の際には「身近・安価・本物・安全」という4つのルールを大切にしています。チョコレートパウダーなどを使つて似たような実験をすることはできるのですが、やはり、熱くてねばねばしている本物を見たい！—そんな気持ちから、身近なもので、安くて、安全にできる、なるべく本物に近いもので実験しました。子どもでも理解ができるような、直感的なものを作っていきたくて思っています。

Q.. 今回の展示でも「本物」にこだわっているのでしょうか。

こだわっています。展示標本もできる限り「本物」を出したいと考えています。嘘はつかないという信念が底流にあるのかもしれない。地球内部の100万気圧を実際の展示で作ることは不可能ですが、自分の身近なものから地球規模まで、スケールを徐々に上げて行くイメージです。

Q.. 展示室の楽しみ方があれば教えてください。

答えのない展示室なので、「こういうふうに見てください」

い」というルールはありません。それぞれの人に、それぞれの考え方、感覚で感じてもらいたいんです。展示室に入ったときと出るときで地球に対する見方がガラッと変わっているような展示にしたいと思っています。

Q.. 展示室の準備はいかがですか。

クラウドファンディングの目標金額を達成したことで、地球の断面図パネルの設置を前提としてプランが立てられるようになりました。今は、第二弾の目標である「地球史カレンダー」の制作まで実施できるかどうかを考えているところです。地球断面図(空間、3次元と地球史(時間、1次元)を組み合わせて設置することで、4次的に地球を捉えることができるようになります。鉱物のセレクトや配置により深みが増すことで、より良い展示室が完成すると考えています。

Q.. 最後に、展示室完成までの意気込みを一言でお願いいたします。

博物館好きの方も、ふらっと来た方も、誰でも楽しめるユニバーサルミュージアムを目指しています。

※掲載した記事は、「Academist Journal」より転載致しました。

「知の交差点」ご協賛のお願い

市民の皆様が科学知識を気軽に涵養できることを目的とした、学術界と市民の皆様との交流スペースの整備を図ります。詳しくは北海道大学 総合博物館ホームページ内の「ご協賛ページ」をご覧ください。

<https://www.museum.hokudai.ac.jp/outline/support/>

す。クラウドファンディングの支援者のみなさんや、ボランティアの方のご協力のおかげで、みんなで作っているという感覚を持つことができ、大変嬉しく思っています。完成の際にはぜひ、「私のパネル」と言っていたください。8月のオープンまで全力を尽くします！ぜひ、ご期待ください。

伊勢丹新宿本店 目の前!

新宿三丁目店 (74席)

東京都新宿区新宿3-5-3 高山ランド会館5F

Tel 03-3226-2989

ランチ 11:30~15:00 (14:30 L.O.)
ディナー 17:00~23:30 (23:00 L.O.)

「新宿三丁目駅」徒歩0分
「新宿駅」東口から徒歩6分

「銀座駅」・「東銀座駅」徒歩1分

「赤坂駅」徒歩1分・「赤坂見附駅」徒歩4分

銀座店 (67席)

東京都中央区銀座5-9-5 チアーズ銀座2F
TEL 03-3572-2989

ランチ 11:30~15:00 (14:30 L.O.)
ディナー 17:00~23:30 (23:00 L.O.)

赤坂店 (121席)

東京都港区赤坂4-3-6 A-FLAG赤坂 B1
TEL 03-3585-2989

ランチ 11:30~15:00 (14:30 L.O.)
ディナー 17:00~23:00 (22:30 L.O.)
【土日はディナーのみ営業】17:00~22:00 (21:30 L.O.)
※ランチ帯は応相談 (14名様以上で貸切可)

※「北海道大学東京同窓会会員」様限定クーポンです。
ご来店時に本ページをご提示ください。

※他券・他割引併用不可
※「新宿三丁目店」「銀座店」「赤坂店」でのみ、ご利用可能

回収印



松尾ジンギスカン
北海道名物

ジンギスカン消費量
国内大学 No.1!

「北大」ご出身の皆様
懐かしの「松尾ジンギスカン」が
東京でも楽しめます!!

来店時・ご提示で

ご飲食代 10% 割引券

東京基準より北海道基準、北の夢。



代表取締役社長 石川 裕一

株式会社 ぶらう

〒060-0063

北海道札幌市中央区南三条西4丁目12-1 アルシュビル8階

TEL: 011-219-2223 FAX: 011-219-2885

■日時：平成29年2月24日18時～
■場所：学士会館

札幌農学同窓会は今年で創立130周年を迎え各種記念事業が実施される計画で、平成29年9月29日(金)には札幌で記念式典、祝賀会が開催される予定です。

札幌農学同窓会東京支部平成29年度総会は2月24日(金)18時より、東京・神田の学士会館にて36名の参加により開催されました。



札幌農学同窓会

東京支部総会



高橋寛組織委員長

柳村俊介教授

梶谷辰哉理事長

司会者より開会が宣言され、委任状を含めた必要出席者数が、東京支部規程細則による総会成立要件を満たしている旨の報告がありました。

引き続き松沢幸一理事長より、本部の役員が大きく変わる見込みであること、東京支部役員も女性・若手世代が増えつつあり、北大東京同窓会、獣医学部同窓会、関東支部など他の同窓会との連携を進めることなどにより活性化を図っていく所存であり、ご支援ご協力をよろしくお願ひしたいとの挨拶がありました。

その後、坂倉理事より議事録署名人の事務局案が提示され2名を指名・選出し議事に入り

支度規程細則に従い東京支部松沢幸一理事長が総会の議長を務め、第1号議案の平成28年度事業報告及び収支決算・監査報告、第2号議案の平成29年度事業計画(案)及び収支予算(案)、第3号議案の東京支部理事1名の補選による榎裕之氏の新理事就任、第4号議案の東京支部新役員候補として梶谷辰哉副理事長が新理事長に、坂倉理事が新副理事長に、松沢幸一理事長が無任所の理事に就任する新役員体制が審議され各々承認されました。

その他の報告として松沢理事長より、本部役員人事で現顧問の松井博和氏が次期理事長候補、梶谷辰哉氏が新任理事候補になったこと、札幌農学同窓会130周年記念行事を行うこと、同窓会員名簿は当分の間2年に1回発行し今年度は発行しないこと等の説明がありました。

また、坂倉理事より北大東京同窓会役員(農学部選出評議員・理



坂倉雅夫総務・会計委員長

事)と東京支部理事を兼務することで両同窓会の連携が図られること、会費納入率が農学同窓会全体・東京支部共に年々下がっているため支部活動活性化対策が必要である旨が説明されました。

議事が終了し、引き続き、土崎南企画委員長の司会により講演会が開催されました。講師に北大大学院農学研究院副院長(農学経営学研究室)柳村俊介先生をお迎えし、「新規参入支援と地域農業の再生」の演題で、我が国農政において1990年代以降浮上した農業の担い手に関する政策課題を「経営」と「人」の両面から捉えた、北海道の地域農業の取組みについての話がありました。

続いて隣の会場にて懇親会が開催され、司会は高橋寛組織委員長が担当し、主催者を代表して梶谷辰哉新理事長の挨拶の後、乾杯、開宴となりました。柳村先生や会員同士の賑やかな交流があり、農学同窓会懇親会で恒例の平成卒若手会員・女性会員の自己紹介の挨拶が披露されるうち宴もたけなわとなりました。

恒例の「都ぞ弥生」を恵迪寮出身の高橋寛組織委員長の前口上により参加者全員円陣となって斉唱し、高揚した気持を残しつつ閉会となりました。

人々に驚きと喜びをもたらす新しい価値は、想像を超えたところで、発見される。常識の枠にとらわれることのない発想とアプローチが、世界を変えてゆく。

中外製薬は、世界トップクラスの研究開発力と創造性で、まだ有効な治療法がない領域で新薬を生み出し、待ち望んでいた多くの人々の新しい時間を生み出しつづける。

新薬が生まれる。世界が変わってゆく。

すべての革新は患者さんのために
創造で、想像を超える。 **中外製薬**
Chugai 中外製薬
Roche ロシュ グループ

札幌丘珠の地から「先進的植物工場」“Take off!!”

Jファーム札幌工場 祝竣工

株式会社Jファーム

苫小牧に続き、最先端技術を駆使した丘珠の植物工場が4月より稼動しました。どこよりも美味しいミニトマト“Red Jewel Sapporo”は、国内はもとよりシンガポールや香港にも輸出しており、好評価ゆえに連日品薄状態です。JFEエンジニアリングは、北海道の“収益力ある農業づくり”に貢献して行きます。

JFE エンジニアリング 株式会社 <http://www.jfe-eng.co.jp>
東京本社 〒100-0005 東京都千代田区丸の内1-8-1(丸の内トラストタワーN館19階) Tel.03-6212-0800 Fax.03-6212-0802

今年で22回目を迎える「榆陵祭」は1年生や有志団体によるイベントで、北大祭の中でも最大規模のお祭りです。今年は約170もの模擬店がメインストリートを埋め尽くし、昼夜問わず大いに盛り上がりを見せました。三重県のご当地B級グルメである津ぎょうざやダイビングサークルによる海の家をモチーフにした模擬店、兵庫のご当地メニューであるそばめしなどなど……毎年出店している広島風お好み焼きや京都抹茶パ

北大祭で最も大規模なイベント

ない各国の郷土料理を来場者の方々に楽しんでいただくことができました。各学部も、それぞれの特徴を生かした展示や来場者参加型の企画を行い、学部数の多い北大ならではの魅力を来場者の皆様にお伝えすることができたと思います。

3日目。北大祭最終日。2年生の所ジョージさんが訪れた年もあります。I F F (International Food Festival) という、留学生主催の新たな祭も生まれました。2000年にオールナイト(夜通し北大祭を行うこと)が禁止された、2005年には北大祭期間中の構内での飲酒、酒類の販売が禁止されるなど規制が強まった一方で、期間中のメインストリートが歩行者天国になったように、勝ち取った権利もありました。そして今年度、北大祭は再び、大きなターニングポイントを迎えました。それは、開催日数の削減です。

フェなどに加えて独創的な出店が多くみられ、大変盛り上がりしました。また、高等教育推進機構の中では、昆虫の展示やジャズのライブ、鉄道ジオラマ、マジックショーなどそれぞれが自分たちの魅力を最大限に生かした出し物を行いました。この他にも高等教育推進機構前ステージでのダンス、アカペラ、北海道大学を代表するYOSAKOIソーランサークル「縁」による演武など北大生が日ごろ見

せない「熱い」魂を見せてくれたりと、いつもの静かで自然にあふれた北大とは違った活気あふれる北大に学生たちが一丸となって染め上げました。

そんな榆陵祭の魅力をごだけで伝えきることができません。今年来れなかった方は来年！今年お越し下さった方も来年！より活気に溢れた榆陵祭の魅力に実際に触れてみてください。皆さんの来年のお越しをお待ちしております！

榆陵祭2017実行委員会
委員長 清水聖久



変わるもの、変わらないもの

北大祭に東京同窓会の皆さまはどのような思いがあるのでしょうか。気になる女の子と回った。その子が目の前で告白された。悔しさに赤フンで踊り狂った。そんな甘かったり苦かったり、泥臭かったりする思い出があるかもしれません。そんな北大祭も今年59回を数えました。59回のうち一つとして同じ北大祭はありませぬ。北大祭はどのような始まり、育ち、現在の姿になったのでしょうか。ご自身の経験を振り返りながらお読みいただければ幸いです。

北海道大学の大学祭の歴史は、札幌農学校時代まで遡ります。しかし、当時は北大祭という名称ではなく、遊戯会と呼ばれていました。第二次世界大戦が始まると北大祭は一時中止に追い込まれましたが、1946年には再開され、1967年には名称も現在の「北大祭」に改まり、今日までその歴史を刻み続けてきました。

長い歴史の中で、北大祭は時代の潮流に、時に流され、時に抗いながら、その成長を続けてきました。中曽根元首相やタレント

の所ジョージさんが訪れた年もあります。I F F (International Food Festival) という、留学生主催の新たな祭も生まれました。2000年にオールナイト(夜通し北大祭を行うこと)が禁止された、2005年には北大祭期間中の構内での飲酒、酒類の販売が禁止されるなど規制が強まった一方で、期間中のメインストリートが歩行者天国になったように、勝ち取った権利もありました。そして今年度、北大祭は再び、大きなターニングポイントを迎えました。それは、開催日数の削減です。

2日目になると各学部の主催する祭も本格的に始まり、メインストリートもますます歩くのが難しいほどの人通りとなりました。留学生たちが自国の郷土料理を披露するI F Fは、少なくとも過去10年で最大の出店数で、マダガスカル料理など普段口にする機会の少

北大祭全学実行委員会事務局
広報担当 鎌田理恵子

初めての3日間開催は、私たちが実行委員にも予想できないことばかりでした。しかも、前日は大雨。夜になりメインストリートに続々と模擬店のテントが設置されていく中で、誰もが今年度の北大祭が成功することを切に祈っていたと思います。しかし、我々は雨が降ると大学構内に大量発生するミミズのようなもの。先のことは予想できないけれど、成功という水たまりを目指し、若さだけを動力にがむしゃらにもがくしかありません。第59回北大祭は、そんな先行き不安な中、幕を開けました。

しかし1日目、12時に北大祭が開場すると不安は雨雲とともに、あつという間に吹き飛びました。1.2kmのメインストリートに立ち並ぶ約200の模擬店と、次第に増えていく来場者の数。来場者の方々の浮かべた笑顔に私たちが笑顔になりました。

祭をご来場の皆さまに楽しんでいただくことができました。今年度、北大祭は開催期間の短縮という大きな変化を見せました。これからも、常に時代の変化とともに北大祭も変化と成長を続けることでしょうか。しかし、その中でも先輩方から受け継いだ「伝統」というバトンをしっかりと握り続け、次の世代に手渡すことこそが北大祭のさらなる発展の鍵だと確信しています。

来年度で第60回を迎える北大祭。その成長と、変化の中に息づく伝統を確かめに、来年は新緑薫る札幌キャンパスを訪れてみてはいかがでしょうかでしょうか。



2017年(平成29年)
残暑お見舞い
申し上げます。

北大東京同窓会
役員一同・事務局

会長 杉江 和男 (工・45・工学研究・修)

納谷 峻徳

(工・38・冶金)

JFEホールディングス株式会社

特別顧問

數土 文夫

(工・39・冶金)

北海道大学校友会エルム

会長

石山 喬

(工・42・冶金)

株式会社グローバルリサーチ

チーフ・コンサルタント

岡 隆次郎

(工・42・冶金)

北大スキー部OB会 東京支部

支部長

坂谷 諦

(工・43・冶金)

梅原ビルディング株式会社

代表

梅原 誠一郎

(工・44・冶金・修)

北海道大学東京同窓会

会長

杉江 和男

(工・45・工学研究・修)

JFEエンジニアリング株式会社

相談役

岸本 純幸

(工・45・冶金・修)

はまなす会
(北大工学部機械工学科東京同窓会)

顧問

仲 裕

(工・47・機)

総合建設コンサルタント(国内&海外)
セントラルコンサルタント株式会社

代表取締役会長

馬場 直俊

(工・47・土木)

フジオ・ゼックス株式会社

代表取締役社長

深谷 研悟

(工・49・金属)

小野 喜世彦

(工・49・電子)

株式会社フジクラ

上席常務執行役員

成瀬 秀夫

(工・52・電気)

日本コムシス株式会社

代表取締役会長

伊東 則昭

(工・52・電子・修)

有限会社ケーズオフィス

代表取締役

川添 公貴

(工・56・応化)

味の素株式会社

代表取締役専務執行役員

福士 博司

(工・59・合化・修)

日鉄住金テックスエンジニアリング株式会社

代表取締役社長

升光 法行

(工・54・金属・修)

尾瀬沼畔長蔵小屋

尾瀬ヶ原第二長蔵小屋

代表取締役

平野 太郎

(工・H3・衛生)

日本水産株式会社

代表取締役会長

細見 典男

(水・48・食)

JFE環境株式会社

代表取締役社長

櫻井 雅昭

(工・56・金属)

株式会社ジャパンテックニカルソフトウェア

代表取締役会長

山口 正雄

(理・35)

国際医療福祉大学

副学長

松谷 有希雄

(医・50)

東京フラテ会

会長 松谷 有希雄 (医・50)

社会医療法人
財団大和会
武蔵村山病院

院長 鹿取 正道 (医・H3)

一般社団法人
札幌農学同窓会
東京支部 役員一同

理事長 **梶谷 辰哉** (農・50・林学)
副理事長 **坂倉 雅夫** (農・48・農工)
副理事長 **櫻田 巧** (農・58・農経)

佐々木 豊実
(農・35・林学)

経済学部経済学科
S57年(富森セミ)卒
佐々木 俊夫
(経・57・経済)

東日本旅客鉄道株式会社
顧問
松田 昌士
(法・36・修)

新日本相撲甚句会
理事 師範代 **野呂 忠一**
(薬・39)

森 和弘
(歯・H1)

一般財団法人TRANS 代表理事
ダクダク動物病院 総合院長
コロコロ州立獣医科大学客員教授 日本獣醫大徳(2017.2018)
千葉科学大学客員教授
ダクダク動物病院 東京医療センター
ダクダク動物病院 代々木
東京都渋谷区南横町1-3-2 TEL:03-5452-6600
ダクダク動物病院 久我山
東京都杉並区久我山3-7-5 TEL:03-6364-6500
加藤 元
(獣・31)

中外製薬株式会社
代表取締役社長
小坂 達朗
(農・51・農化)

公益社団法人国土緑化推進機構
専務理事
梶谷 辰哉
(農・50・林学)

森林認証の「緑の循環認証会議」
瀬川 宗生
(農・48・林学)

株式会社デイリーテクノ
代表取締役社長 農学博士
富田 守
(農・36・畜産)

官民競争入札等監理委員会委員
公益財団法人交通協力会
常務理事
石堂 正信
(法・44)

佐藤 尚夫
(法・44)

萩原健一法律事務所
所長
萩原 健一
(法・37)

笹田 琢夫
(法・36)

恵迪寮同窓会
東日本支部 役員一同
支部長 **坂倉 雅夫** (S44入寮、農・48・農工)
【寮歌祭のご案内】(仮題)2017年大寮歌祭 in 日比谷
【日時】平成29年9月29日(土)
1.開識社(講演会:無料) 14:00~15:00
講師:古跡 純一氏(理学部地球物理学科S47卒)
2.大寮歌祭(会費:5,500円) 15:30~18:00
【会場】東京都立日比谷高校「星陵会館」4F
(東京都千代田区永田町2-16-2)

共栄火災海上保険株式会社
取締役常務執行役員
櫻田 巧
(農・58・農経)

月島食品工業株式会社
代表取締役社長
戸田 信之
(農・51・農化)

株式会社サクセスボード
代表取締役社長
菅野 聡
(法・62)

JFEスチール株式会社
理事 簿記営業部長
堀江 亮介
(法・61)

株式会社ぷらう
代表取締役
石川 裕一
(法・54)

公益社団法人北海道倶楽部
理事 事務局長
DG株式会社
代表取締役
本間 修
(法・45)

名刺広告は1コマ、5千円で、
皆様にご協力をいただいています。
hokudaic@poppy.ocn.ne.jp

三晃堂三井印店
代表
三井 晃一
(農・H1・農学)

北大スキー部OB会東京支部幹事
北大東京同窓会広報委員長
札幌農学同窓会東京支部組織委員長
全日本学生スキー連盟広報部長
高橋 寛
(農・62・農機)

北海道大学経済学部 東京同窓会
会長
陣谷 義直
(経・51・経済)

北海道大学大学院法学研究科
研究科長 法学部長
加藤 智章

北海道大学法学部同窓会
副会長 兼 事務局長
高橋 了
(法・47)

北海道大学法学部同窓会
会長
向井 諭
(法・50)

(株)ブライダルは
北海道大学東京同窓会の
皆様の「結婚」を応援します。



結婚

39年の実績

(株)ブライダルは今まで法人福利厚生、官公庁、各大学会報誌などで、数多くの方々の結婚のお世話をさせて頂いております。少子化問題にも『結婚』という形で社会に貢献できる企業を目指しており、女性会員も多いブライダルでは(男女比4:6)賛同を得て「北海道大コース」を設立致しました。この会報誌「FRONTIER」を見たとおっしゃってくだされば、会員の皆様はもとより、ご家族の方でも特別に、「結婚」を特典付(登録料100%OFF)にてお世話させて頂きます。

北海道大コース 登録料 **100%OFF**

ブライダルコース ¥226,800 ▶ ¥194,400 etc.*
 エクセレントコース ¥388,800 ▶ ¥356,400 etc.*
※価格は会員サポート費・月会費(12回分)の税込総額です。

お問い合わせ (月曜定休) **0120-415-412**

詳しくはホームページをご覧ください。

(株)ブライダル

検索



ホームページ <http://www.bridal-vip.co.jp>



東京本社 〒163-0528 東京都新宿区西新宿1-26-2 新宿野村ビル28F
 Network / 東京・横浜・湘南・豊橋・名古屋・岐阜・大阪

訃報

(平成29年2月以降にご逝去のお知らせをいただいた方々。敬称略)

松山良三(農S24)、河合惣吾(農S16)、玉置和宏(文S35)、横山幹憲(工S25)、服部達彦(農S18)、加藤和男(工S16)、武井忠夫(医S

27)、沖谷耿一(法S34)、菊池幸雄(理S27)、今西昭一郎(法S28)、千野純之(医S18)、岩田敏男(工S11)

新入会員

(平成29年1月、敬称略)

川西重忠(法S46)、日比幸人(水S62)、吉田俊雄(経S40)、伊東則昭(工S52)、村山聡子(文H27)、三木拓也(工院H27)、湯川昌彦(文S60)、小島恵太(法H27)、千葉俊明(農H8)、市川豊(地環H16)、梶原鉄平(地環H8)、柴浩平(法H9)、瀧口直(理H11)、末谷誠一(工S49)、味村一樹(工S49)、大丸隆(工S58)、

三宅達三(経S51)、藤村紫一郎、山田僚(経H9)、岩館弘剛(工H1)、高橋和茂(工H22)、長岡拓美(工H22)、上田晋(教育H1)、十川存夫(経S63)、浜田昇(工H1)、北條崇(情報H22)、松野匠(工H22)、塩田哲也(教育H22)、勝原孝雄(薬S58)、大久保久俊(農S57)、水田匡、内田権一、國原孝(医H3)

多磨霊園墓参の誘い

クラーク遺徳顕彰・墓参委員会

深まりゆく秋、くっきりと鮮明に山々を浮き立たせる青空の下、多磨霊園に眠られる母校北大の4人の大先輩の墓前にてお参りする「多磨霊園墓参」を企画しました。多くの方のご参加を期待しております。

主催 / 北海道大学東京同窓会
 期日 / 10月15日(日)、10:30集合(雨天決行)
 集合場所 / 多磨霊園正門松乃屋石材店

(正門入口向かって左手、霊園の外側です)
 ☎042-361-2262 府中市紅葉丘2-31-3

墓参先 / 1 新渡戸稲造、2 内村鑑三、3 有島武郎、4 廣井勇
 (敬称略、数字は墓参の順序です)

昼食 / 霊園の中の公園で、ジンギスカンパーティを予定しています。
 費用 / 交通費、昼食代 (お花は事務局で用意致します)
 用意 / 軍手、出来たら園芸用根切り、シャベル(移植ゴテ:墓地の草取り用)、ダスター

○多磨霊園までの交通手段

- 1) JR中央線武蔵境で西武多摩川線に乗り換え「多磨」駅下車、徒歩6、7分霊園正門
- 2) 京王線多磨霊園駅からバス武蔵小金井行き「霊園表門」下車
- 3) JR中央線武蔵小金井駅北口から多磨町行き、または多磨霊園駅行き「霊園裏門」または「霊園表門」下車

○連絡先(Fax、メール)

参加希望の方は、準備の都合上10月8日(日)までにご一報下さい。
 北大東京同窓会 / Fax.03-3211-9288 E-Mail:hokudaic@poppy.ocn.ne.jp



川添公貴さん撮影 / 平成28年10月16日(日)

蝶にまつわる外来種問題

最近、外国船舶に紛れて侵入した有害なヒアリなど昆虫の世界でも外来種問題が良く取りざたされています。蝶の世界では人に危害を加えるものはいないのであまりニュースには取り上げられることはないのですが、これだけ外国との物資のやり取りが頻繁になった今、蝶の世界でも外来種の問題が起きてきています。

本州ではアカボシゴマダラという蝶が、1999年頃、神奈川県から今では関東一円に拡散し増えてきています。本来この蝶は日本では奄美大島にだけ遺存的に分布していた珍蝶だったのですが、



放ちョウによって増えたというアカボシゴマダラ (写真提供:辻規男)

冬越しの適応力が弱く、消えてしまうのではないかと心配されています。実際に東京都の小平市や東村山市などでは2年間で完全にゴマダラの生息域を奪ってしまったようです。

ウが1990年代後半から各地で発見され、約6年後には全道に分布を拡大しています。この侵入は日本海を挟んで対岸にあるロシアの沿海州からの飛来と推定されています。食草はモンシロチョウと同じアブラナ科植物ですが、侵入当初は農業の少ない家庭菜園が狙われ繁殖を続けていったようです。幼虫は集団で生活し一気に増え、一時は在来のモンシロチョウよりも多く見られるような勢いでした。モンシロチョウの幼虫は理科の観察でも登場するご存知アオムシで、それほど見苦しくもないのですが、オオモンシロは派手な色彩で群れており、しかも触ると



エノキを食べるアカボシゴマダラの幼虫 (写真提供:辻規男)



永盛 俊行
(昭52理・地質)

〈著者プロフィール〉
昭和53年より夕張北高校、富良野高校など道内の高校で理科教師を歴任。科学クラブ顧問として、富良野の自然環境をテーマにした研究活動を指導。日本学生科学賞4回。「富良野の自然に親しむ会」主宰。
平成15年〜19年、文部科学省「その道の達人」事業講師として全国の子どもたちに「昆虫の探集・観察法」を伝える。日本蝶類学会等「観衆多数」を伝える。共著に『北海道の蝶』(北海道新聞社)、『完本 北海道蝶類図鑑』(北海道大学出版会)など。

発疹を引き起こす毒液を出すというだけではないものです。農作物への害虫として警戒され、我々虫屋にとっても違和感があり、モンシロや他のスズグロチョウの仲間にも影響を及ぼすのではと心配もどしたのですが、最近では落ち着いた感じがします。どうも天敵であるアオムシコマユバチがその増殖にブレーキをかけはじめたようです。どうも生態系の隙間に居場所をみつけ、害虫としての実害も徹底駆除するほどの深刻なものではなく出ているようで、このまま棲み続けていく気がします。そもそも在来種の顔をして日本の農村風景

にしつくりなじんでいるモンシロチョウも、ダイコンやキャベツといった栽培植物の伝播に伴い全世界に広がって行ったようで古い時代の外来種と言えるかもしれません。

もう一つ最近侵入したもので虫屋以外にはほとんど知られていないカラフトセセリという蝶がいます。1999年に北海道の滝上町で発見されました。早速虫屋仲間調査が始まりました。食草は道端にたくさん生えているチモシーやオオチャードグラスという牧草で、道路沿いに徐々に分布が広がって、今では北見市や紋別



ラベンダーで吸蜜するオオモンシロチョウのオス(右)、食草上の幼虫(左)

市、足寄町、遠く離れた稚内市まで分布が広がっています。

私も発見場所から紋別市周辺を調査しましたが、牧草の他、クサヨシというイネ科植物にたくさん幼虫が巣を造っているのを観察しました。(写真)

カラフトセセリという名前からサハリン(旧樺太)からやってきたのかというところまではわかりません。成虫は7月に発生しますが、卵は枯れかけた食草に産み付けられ、年内に孵化することはない、そのまま卵で冬を越します。

どうもこの冬場の卵が、牛の飼料として輸入される乾燥牧草に混入していたと考えられるのです。発見から急速に拡がりを見せている地域はまさしく酪農地帯で、自前の牧草では足りず毎年大量の乾燥牧草、配合飼料をカナダやアメリカから輸入しているところでは、本道のカラフトセセリのルーツを探るべく分子系統解析を行ったところ地理的に近い極東グループのものではなく、ヨーロッパ・北アメリカのグループに属することが判明しました。酪農飼料の輸入という人為的な原因で移入してきたものと考えられています。路傍を飛ばす小く目立たない蝶ですが、アメリカでは大量発生するため牧草害虫とされているようで、本道でも発見後ただちに北海道病害虫

防除所からイネ科牧草の害虫として指定されました。今のところ農業への被害は出ていないようですが、生息地では異なる蝶たちとはちよつと違った雰囲気を出しています。そのうちオオモンシロのように天敵によって増殖が抑えられるかはわかりませんが、広大な牧草地に牛がのんびり草をはむ風景は、酪農王国北海道の象徴ですが、放牧主体の酪農はイメージ先行で、現実には輸入飼料に頼っているのが実態のようです。カラフトセセリの侵入はそんな農業事情が引き起こしたものと



カラフトセセリのメス(右)、食草に巣を造る幼虫(左)

言えそうです。

一度侵入し定着した外来種を駆逐することは、ブラックバスやアメリカザリガニをみればわかるように不可能と考えた方がよさそうです。競合する在来種を駆逐してしまふことや遺伝子汚染など様々な問題を引き起こす対策として撲滅作戦を展開していますが駆除される生物はただ子孫を残すために懸命になっただけで罪はありません。種の拡散と消滅は地球上の生物があたりまえに行っていることで、地球環境の変化の中で侵入した生物がその土地の環境に適合したり絶滅したりすることは生物進化の常識的なことです。北海道に侵入した外来種で北海道の蝶の多様性が増加したのだとわかってしまうものもなんでしょうが、静観するしかありません。

しかし人為的なものは何とかならないのかと歯がゆさが残ります。ましてアカボシゴマダラのようにマニアの放ちョウというモラル欠如によるものは許しがたいもので、「在来の虫屋」としてはそんな虫屋モドキは完全に駆逐したいものです。

北海道大学東京同窓会 入会申込書

ホームページからの申し込みも可能です。「北大東京同窓会」で検索してください。

[FAX]03-3211-9288

フリガナ 氏名		
学 士	学部	学科	
	卒業年 (昭和・平成)	年卒業	
修 士	(研究科・院)	専攻	
	卒業年 (昭和・平成)	年卒業	
博 士	(研究科・院)	専攻	
	卒業年 (昭和・平成)	年卒業	
自宅住所	〒()		
	電話:	FAX:	
	(携帯・スマホ)		
	E-mail:	(PC)	
勤務先 所属・役職 勤務先住所		
	〒()		
	電話:	FAX:	
	E-mail:		

【優先連絡先E-mailアドレスの指定】

・ご自宅、勤務先にE-mailアドレスをお持ちの場合、優先連絡先の方に○印をつけてください。

【優先 発送物宛先の指定】 自宅・勤務先いずれか優先する方に○印をつけてください。

【会費納入方法】

・入会申込受領後、会費案内をお届けしますので郵便振替または銀行振込にてお支払いください。

政治、経済、
社会を直撃

財界さっぽろ

情報を先取り、タブーに挑戦



東京都内で「財界さっぽろ」は次の書店でお求めになれます。

紀伊國屋書店 新宿本店

三省堂書店 神保町本店・有楽町店

丸善 アークヒルズ店

Amazonでも購入できます。

毎月**15日**発売
北海道最大の
部数を誇る **月刊総合誌**

年間購読のお申込は、お電話かホームページで

財界さっぽろ 検索

株式会社 財界さっぽろ

札幌市中央区南9条西1丁目1番15号 TEL: 011-521-5151
代表取締役社長 舟本 秀男 http://www.zaikaisapporo.co.jp/

みんなで「つくる」を大切に

北海道日建設計は、日建設計のグループ会社として1956年に誕生しました。

これまで、北海道の人と風土に根ざした「生活環境や社会環境づくり」を目的に、建物をつくるだけでなく、多くの人々との交流をもとに、みんなで「つくる」を実践してきました。これからも、環境に配慮した美しい景観の創出をはじめ、人々が「生きる場」としての街づくり・空間づくりに取り組んでいきます。

取締役会長 菅野 彰一 (工・昭53・建)
代表取締役副社長 久保田 克己 (工・昭59・建)

NIKKEN
EXPERIENCE, INTEGRATED

株式会社 北海道日建設計

札幌市中央区大通西8-2住友商事・フカミヤ大通ビル
TEL: 011-241-9530 FAX: 011-261-7673
URL: http://www.h-nikken.co.jp

北海道大学の近況

(2017年冬・春)

北海道大学総務企画部広報課

平成28年度「北海道大学総長賞」表彰式を挙

1月31日(火)、学術交流会館講堂において「教育総長賞」「研究総長賞」「教育研究支援業務総長賞」表彰式を執り行い、関係者列席のもと、山口佳三総長から被表彰者に、賞状及び報奨金(目録)が授与されました。

(総務企画部人事課厚生労務室)

により、本学の活性化と更なる発展に資することを目指すことを目的としたものです。なお、このたび表彰を受けた方々は、次のとおりです。

◆教育研究支援業務総長賞(貢献賞)◆

- ◆最優秀賞◆
 - 事務部門 北海道大学病院事務部
- ◆優秀賞◆
 - 事務部門 国際部国際交流課 サマーンステイテュート担当
 - 技術部門 人獣共通感染症リサーチセンター 大沼愛子
 - 医療部門 北海道大学病院検査・輸血部
- ◆奨励賞◆
 - 事務部門 獣医学研究科図書担当 坂本ゆう子
 - 技術部門 低温科学研究所 技術部装置開発室
 - 医療部門 北海道大学病院医療技術部 南 昭子



山口総長から表彰状の授与

◆教育総長賞◆

優秀賞	奨励賞
文学研究科 HOMMERICH CAROLA	文学研究科 宮内 泰介
経済学研究科 高井 哲彦	文学研究科 今井 順
歯学研究科 安田 元昭	文学研究科 松江 崇
理学研究科 鈴木 久男	医学研究科 神谷 温之
理学研究科 坂口 和靖	医学研究科 川畑 秀伸
	医学研究科 今野 幸太郎
	歯学研究科 網塚 憲生
	歯学研究科 八若 保孝
	情報科学研究科 遠藤 俊徳
	水産科学研究科 岸村 栄毅
	水産科学研究科 松石 隆
	地球環境科学研究科 鈴木 光次
	地球環境科学研究科 藤井 賢彦
	理学研究科 勝 義直
	薬学研究科 原 満
	農学研究科 愛澤 辰也
	先端生命科学研究科 田中 良和
	教育学研究科 池田 恵子
	教育学研究科 山崎 貴史
理学研究科 小田 研一	奥 聡
メディア・コミュニケーション研究院 杉浦 秀一	飯田 真紀
高等教育推進機構 池田 文人	山口 博之
	山内 太郎
	長谷川 靖哉
	松本 高志
	佐藤 敏文
	廣吉 直樹
	米澤 徹
	岡部 聡
	小澤 丈夫
	渡邊 直子
	岸 邦宏
	西村 正敏
	坂入 紀
	江丸 正紀
	小林 昌平
	小本 直弘
	飯田 直
	山本 堅一

ザンビアと北米(カナダ米国)の北海道大学アンバサダーパートナーを委嘱



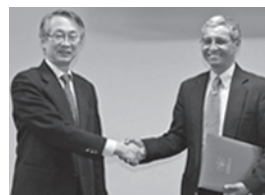
ザンビア大学での委嘱式

2月17日(金)、ザンビアにおいて、北海道大学アンバサダー1名(ヴィクター・C・ズールーザンビア大学上級講師)並びに北海道大学パートナー12名(ザンビア11名、南アフリカ1名)を委嘱しました。ザンビア大学獣医学部ポドルームで行われた委嘱式には、来賓として関山雄太在ザンビア日本大使館書記官やルーク・E・ムンバザンビア大学副学長らにもご出席いただき、上田一郎理事・副学長より当日出席された7名のアンバサダー・パートナーに委嘱状が手渡されました。獣医学研究科の同窓生をはじめとする13名のアンバサダー・パートナーには、これまで培われている本学とザンビアとの繋がりをより深めていただくとともに、ザンビアをはじめとするアフリカ地域における北海道大学コミュニティの形成

に期待が寄せられています。また、2月20日(月)には本学において、ラシッド・スマイラブリテイッシュニコロンビア大学教授にアンバサダー(カナダ)、リカルド・マタリゴンザレスオレゴン州立大学准教授にパートナー(米国)の委嘱を行いました。両氏には、これまでも本学の研究活動や新渡戸カレッジ生の留学等にご助力いただいております。今後北米における本学の教育・研究活動にご協力の申し出をいただいております。

また、2月20日(月)には本学において、ラシッド・スマイラブリテイッシュニコロンビア大学教授にアンバサダー(カナダ)、リカルド・マタリゴンザレスオレゴン州立大学准教授にパートナー(米国)の委嘱を行いました。両氏には、これまでも本学の研究活動や新渡戸カレッジ生の留学等にご助力いただいております。今後北米における本学の教育・研究活動にご協力の申し出をいただいております。

(国際連携機構)



マタリゴンザレス パートナー(右)



スマイラ アンバサダー(右)

平成28年度 北海道大学企業研究セミナーを開催

キャリアセンターでは、3月1日(水)から22日(水)までの期間中19日間にわたり、クラーク会館において、「平成28年度北海道大学企業研究セミナー」を北海道大学校友会エールとの共催により開催しました。

ハンディキャップを解消し、学生が主体的に業界・企業研究を行うことを「就職活動へ向けての礎をつくる」ことを目的に平成16年度から開催しており、今では全国最大規模の就活支援イベントとなっています。本年度は、国内の企業・団体か

◆優秀賞◆

文学研究科	高瀬 克範	北海道大学病院	佐藤 典宏
理学研究科	見延 庄士郎	電子科学研究所	長山 雅晴
工学研究科	伊藤 肇	触媒科学研究所	福岡 淳
公共政策学連携研究部	高野 伸栄	観光学高等研究センター	西山 徳明

◆奨励賞◆

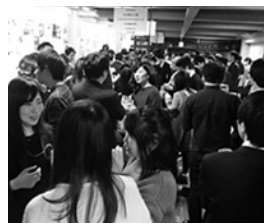
法学研究科	池田 悠	メディア・コミュニケーション研究院	SEATON PHILIP ANDREW
経済学研究科	柿沢 佳秀	保健科学研究科	小笠原 克彦
医学研究科	大場 雄介	工学研究科	大沼 正人
医学研究科	大野 航介	工学研究科	佐藤 敏文
医学研究科	須藤 英毅	工学研究科	長谷川 靖哉
医学研究科	網川 真太郎	工学研究科	中西 貴史
獣医学研究科	迫田 義博	工学研究科	村上 尚史
獣医学研究科	今内 晋聖	北海道大学病院	桂田 武彦
情報科学研究科	齊藤 孝之	低温科学研究所	木村 勇気
情報科学研究科	田中 孝之	低温科学研究所	西岡 純
地球環境科学研究科	三浦 幸弘	電子科学研究所	西野 吉則
理学研究科	高前 田理	電子科学研究所	木村 隆志
理学研究科	南 篤志	遺伝子病制御研究所	廣瀬 哲郎
理学研究科	南 篤志	遺伝子病制御研究所	三浦 恭子
理学研究科	亀田 純志	触媒科学研究所	清水 一隆
理学研究科	小林 永茂	触媒科学研究所	中島 清
薬学研究科	小松 遊	人獣共通感染症リサーチセンター	高田 礼人
薬学研究科	吉澤 和徳	観光学高等研究センター	山村 高淑
薬学研究科	吉澤 和徳	高等教育推進機構	宮本 哲
先端生命科学研究科	黒川 幸祐	安全衛生本部	石井 哲也
先端生命科学研究科	黒川 幸祐		
教育学研究科	石岡 丈		

ら過去最多の743社
(昨年度・718社)
に参加いただき、延べ
2万5729名の学生
が参加しました。

セミナーでは、各
企業ブースでの説明
のほか、外国人留学生
支援企画「留学生相談
コーナー」を設置し、
118社に参加いた
だき、延べ256名の留
学生が参加しました。

期間中は「情報交換
会」を開催し、309
社の採用担当者や延べ

900名を超える学生が和やかな
雰囲気での交流を深めました。ま
た、特別企画として「公開模擬面
接会」及び「外国人留学生就職セ
ミナー」を開催しました。「公開
模擬面接会」は、実践さながらの
形式で行われ、参加者・見学者と
もに面接での留意点や課題を確認
することができました。また、「外
国人留学生就職セミナー」では、
国内企業で活躍している外国人留



情報交換会の様子



講堂での企業説明会



留学生相談コーナー



公開模擬面接会

北海道大学と北海道テレビ放送株式会社が 連携プログラム実施協定を締結

3月29日(水)、本学
と北海道テレビ放送株式
会社(以下、HTB)は
連携プログラム実施協定
を結びました。

本協定は、「北海道を
応援する」をテーマに、
本学の教育・研究・地域
貢献という役割と、HTB
の地域メディア活動と
いう役割を一体となつて
推進し、北海道の活性化
に貢献することを目的と



締結式の様子
左から川端和重理事・副学長、
onちゃん、樋泉実HTB代表取締役社長

ありました。
(学務部学生支援課)

この賞は、全学教育科
目「自然科学実験」にお
いて、特に優秀な成績を
収め、本学の目指す全人
教育の理念にふさわし
い学生を表彰するため
に設けられた制度です。



受賞者記念撮影

◆被表彰者◆

〈第1学期被表彰者〉	〈第2学期被表彰者〉
22組 那須海渡	34組 江指万里
26組 赤岩愛記	35組 小林大樹
32組 九鬼静香	39組 加藤大
	43組 塩原幸

平成28年度 北海道大学鈴木章科学奨励賞 — 自然科学実験 — 表彰式を挙

3月28日(火)に高等教育推進
機構中会議室において、平成28年

度北海道大学鈴木章科学奨励賞—
自然科学実験—表彰式が挙

してあります。
協定は平成29年4月1日から開
始され、コラボグッズの開発や、
HTBのマスコミキャラクター
である「onちゃん」が本学に特別

学生として入学し、北海道と本学
の魅力を道内外へ発信するなど、
多様な取り組みを予定していま
す。
(産学・地域協働推進機構)

平成28年度 学位記授与式の挙

平成28年度学位記授与式
3月23日(木)に、本学第一体育
館において行いました。

学位記授与式は、来賓、役員、
学部長等の列席の下、北海道大学
交響楽団による「エルムの鐘」の
演奏の後開始され、水産学部を除
く11学部の卒業生2278名を代
表し、各学部の総代へ学部長から
学位記が授与されました。
また、平成25年度に創設された
新渡戸カレッジの第1
期修了者15名を代表
し、総代へ山口佳三新
渡戸カレッジ校長から
修了証書が授与されま
した。

山口佳三総長は卒業
生への告示の中で、
「時代に流されない
しつかりとした指針を
持つて人生を歩み、そ



学位記を受ける総代

からの人生を切り拓いて
ほしい」ことを述べまし
た。2つ目は、「これか
らの人生を、常に社会と
向き合つて歩む」こと
であり、「これからは、自
分を育んでくれた社会に
どう関わられるのか、ど
んな貢献ができるのかを
問い続けてほしい」こと



告辞を述べる山口総長



祝辞を述べられる石山会長

の際、2つのことを是非、心に留
め置いてほしい」ことを述べま
した。1つ目は、「生涯にわたつて
学ぶ姿勢を身につけること」であ
り、「自ら学ぶことの大切さを体
得した人は、これからの未来を自
力で切り拓いていける」こと、「学
び続けることは、絶えざる自己革
新を求めることでもあり、フロン
ティア精神をもってこれ

述べました。
最後に、「夢と勇気と大志を
持つて、新しい船出をされるこ
とを祈念しております」とのほ
なむけの言葉が贈られました。
続いて、校友会エルム会長の石
山喬氏からは、自身の事業経営に
おいて北大の4つの基本理念が大
きな指針となったことなどを卒業
生への祝辞として贈られました。

その後出席者全員による「都ぞ
弥生」の斉唱で式は終了しました。
翌3月24日(金)には、フォー
ポイントバイシエラトン函館にお
いて水産学部卒業生190名を代
表し、各学部の総代へ水産学部長
から学位記が授与され、新渡
戸カレッジの修了者には山口新渡
戸カレッジ校長から修了証書が授
与されました。

研究科等別大学院博士課程 修了者及び論文博士数一覧

〈研究科等名〉	〈課程博士〉	〈論文博士〉
文学研究科	18	3
法学研究科	2	0
経済学研究科	5	1
医学研究科	59	2
歯学研究科	24	1
獣医学研究科	10	1
情報科学研究科	35	0
水産科学院	7	1
環境科学院	20	2
理学院	19	1
農学院	17	4
生命科学院	26	2
教育学院	3	1
国際広報メディア・ 観光学院	1	0
保健科学院	4	0
工学院	19	0
工学研究科	1	0
総合化学院	29	0
計	299	19

研究科等別大学院修士課程・ 専門職学位課程修了者数一覧

〈研究科等名〉	〈修了者〉
文学研究科	79
法学研究科	12
経済学研究科	32
医学研究科	15
情報科学研究科	171
水産科学院	84
環境科学院	138
理学院	114
農学院	139
生命科学院	122
教育学院	43
国際広報メディア・ 観光学院	45
工学院	57
総合化学院	316
計	1,506

学部別 卒業生数一覧

〈学部名〉	〈卒業生〉
文学部	184
教育学部	59
法学部	200
経済学部	192
理学部	287
医学部	289
歯学部	38
薬学部	80
工学部	687
農学部	223
獣医学部	39
水産学部	190
計	2,468

〈研究科・教育部・専攻名〉	〈修了者〉
法科大学院(法学研究科法律実務専攻)	45
経済学研究科会計情報専攻	12
公共政策学教育部公共政策学専攻	42
計	99

未来のキップを、
すべてのひとに。

TICKET
TO
TOMORROW

地域の元気のために、 まだまだできることがある。

いその土地の人たちと、地域のおいしさや
地域の魅力をいっしょになって広めていく。
そんな新たな試みが、動き出しています。
駅や電車が街と街をつなぐように、
地域の人たちの想いを
ひとりでも多くの人につないでいきたい。
鉄道会社ができることは、
きっと、まだまだあるはずだから。
ずっと地域と生きていく。



地域を元気にする。
その土地の食材を味わったり
車窓から美しい景色を楽しめる
様々な「のつたの楽しい列車」を運行。



地域のものを届ける。
東日本の各地域の
「旬のもの」「地のもの」「緑のもの」を
発信する地産品ショップ「もの」。

地域の人とつくる。
その土地の食材や食文化を
伝える商品とその土地で加工して
「おやつTIMES」として販売。

レールの先に、あなたがいます。

JR東日本グループ

北海道大学の近況

平成29年度入学式の挙

平成29年度の入学式を、4月7日(金)に札幌コンベンションセンターにおいて執り行いました。式は、来賓の校友会エール会長の石山喬氏、大津市長の越直美氏、中華人民共和国、ロシア連邦及びオーストラリア連邦領事館からの代表者、丹保憲仁元総長並びに理

平成28年度修士・専門職学位・博士學位記授与式
平成28年度修士・専門職学位・博士學位記授与式は、学士學位記授与式終了後に、第二体育館において執り行いました(水産科学院は翌日挙行)。
修士・専門職学位・博士學位記授与式では、14研究科等の修士課程修了者1422名を代表し、各研究科等の総代へ修士學位記が、また、法科大学院(法学研究科法律実務専攻)修了者45名、経済学研究科会計情報専攻修了者12名及び公共政策学教育部公共政策学専攻修了者42名を代表し、各研究科等の総代へ専門職學位學位記が、各研究科等の長から授与されました。



総代を受ける修士學位記
博士學位記
総長から博士學位記が授与されました。(学務部学務企画課)

引き続き、17研究科等の博士課程修了者292名、論文博士18名を代表し、各研究科等の総代へ、山口佳三総長から博士學位記が授与されました。
この後、総長告辞があり、最後に北海道大学交響楽団の弦楽四重奏による「都ぞ弥生」の演奏で締めくくられました。
翌3月24日(金)には、フォーポイントバイシエラトン函館において、水産科学院の修士課程修了者84名を代表し、各専攻の総代へ水産科学院長から修士學位記が、また、博士課程修了者7名、論文博士1名に対し、山口総長から博士學位記が授与されました。

情報が拡散する状況においては、様々な新しい現象や変化に対して解決を求められるので、単なる知識の修得ではなく、自ら考え、新しい状況を理解する考え方や思考法を身に付けてほしいと述べました。
さらに、そのためには基礎となる幅広い知識を学び、自由自在に取り扱えるようになる必要があり、これは札幌農学校の「全人教育」の建学の精神に則ったものであること、本学が「全人教育」の伝統を保ち続けてきたことを知ってほしいと述べました。
その後、新入生は、最初の1年間、総合教育部に籍を置き、様々な学問分野の問題や知見に触れながら教養を培うこととなるが、総合教育部での様々な講義を通じて自ら学ぶという姿勢を会得してほしいと述べました。



総代による入学者宣誓



長谷川理事・副学長によるガイダンス

引き続き、長谷川理事・副学長から「北大生活を送るにあたっての心構え」についてのガイダンス、北海道大学合唱団による「都ぞ弥生」及び「Rite the Charou」の合唱が行われ、全ての行事が終了しました。
(学務部学務企画課)

そして最後に「新渡戸カレッジ」への積極的な参加により、海外の異なった考え方や価値観を理解できるグローバル人材として成長し、世界で活躍してほしいと激励の言葉を述べました。
続いて、留学生39名を含む2602名の入学者を代表して、杉本紫織さんによる入学者宣誓が行われました。
その後、来賓、本学理事、副学長、監事及び部局長の紹介と続き、北海道大学交響楽団による「都ぞ弥生」の演奏で式は終了しました。
入学式終了後には、名和総長から父母等に向けた挨拶が行われた後、本学卒業生である、大津市長の越氏から「本学卒業生からのメッセージ」としてご講演いただきました。



告辞を述べる名和総長



越氏から後輩へのメッセージ

北海道の花

絵と文 鮫島 惇一郎

日高はペテガリなどの山から下りると、大雪山の植生調査の手伝いが待っていた。黒岳からトムラウシ山と廻り、松山温泉（今は天人峽という）まで来てしまったが、つい調子に乗って、一行と別れて黒岳の石室の手伝いをする事になってしまった。もう一日、もう一日と山を下りる日を延ばしていたが、やはり限界がある。未練がましく山を下りた。



ツルニンジン

教室に顔を出したら山上のザラメ（米の代わりの主食として配給されたこともあった）の過食と新鮮な野菜不足の報いとして手足がだるく、顔が少し丸くなっていったようだ。会う奴、会う奴に「太ったねー」といわれて肩身の狭い思いをした。そして彼らは、明日は教室の炊事遠足が決まっているのだけど、どうする？という。行く先は発寒川だという。答えは参加の一言。札幌国道（何時の間にか、国道5号線の時代を経て今は主要道道124となっている）を西野までバスで行って、そこから歩いた。大きな鍋も重そうな

肉や野菜の数々も、食うためなら軽くなる？行く先は誰が見付けたのか知らないが、発寒川が三角山の裾を削った素敵な河原であった。枯枝や流木はいくらでも集まった。焚火は豪勢なぼうがしい、あとは旨そうな豚汁を期待するだけだ。

出来上がるまでには時間があつた。河畔林の中を歩くと名も知らぬ草ばかり、後で調べておけばいいやと何時もの癖。その中に一つだけ画に描いてみようかと気を引く蔓植物があつた。ツルニンジンといった。花の模様が老爺のそばかすを連想させるからジイソブとも呼ぶというとか。ひと枝を大事に胴乱にしまいこむことになった。

この発寒川のちよつと上は二股になっていて、それぞれ左股川と右股川と名付けられている。なるほどこれは判りやすい、下流から上流を見て左、右と名付けられているからだ。しかし河川の右岸、左岸を区別するときには上流から下流を見て左側が左岸、右側が右岸と決められているから迷うことがある。下流から上流を見るときだ。いかなかな？

（昭25理・植）

編集後記

今春、東京ジンパと総会に名和新総長が参加され、総会ではゲスト講演していただきました。紙面では紹介できていませんが、講演会の質疑応答で総長へいろいろな要望、意見が飛び出し、諸先輩方の熱い思いを感じました。

校友会エールが発足して1年が経ちました。開校140年の長い歴史とはいえ、北大オールの同窓会組織としてはやっと2年目。ゆっくりにでもいいから着実に根付いて、世界中の校友会会員が広く繋がってほしいと思います。

（島田）

FRONTIER 北海道大学 東京同窓会 会報
 第51号 2017年（平成29年）8月20日発行
 発行所：北海道大学東京同窓会
 〒100-0005 東京都千代田区丸の内1-7-12
 サピアタワー10階
 ☎03-3211-9211 ☎03-3211-9288
 Eメール hokudaic@poppy.ocn.ne.jp
 H P http://www.hokudai-tokyo.org/
 発行人 杉江 和男
 編集人 高橋 寛 島田 久 川添 公貴 延兼 千代
 高野 葵 青山 千穂 中井 啓之 陣 義直
 八谷 俊雄 川村 太郎